

## Případová studie Y Soft, s.r.o.



Společnost Y Soft, s.r.o., jejíž historie se datuje od roku 2000, se zabývá vývojem a prodejem specializovaného softwaru a hardwaru pro tisková prostředí. Myšlenka zahájit podnikání v této oblasti vzešla z aktivity dvou studentů, kteří již na vysoké škole vyvíjeli softwarové aplikace na zakázku. Zásadní zlom přišel v roce 2002, kdy se ve vývojovém oddělení zrodil nápad, který ovlivnil budoucnost firmy na mnoho let dopředu. Dnes společnost Y Soft, s.r.o. zaměstnává 40 lidí, dosahuje ročního obrátu téměř 50 mil. Kč a řadí se tak mezi významné podnikatele Středočeského kraje.

## Popis projektu – 3. inovace SafeQ

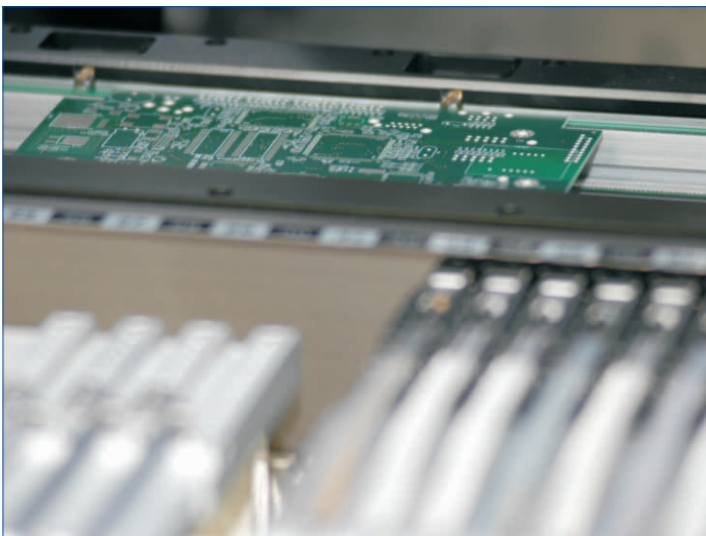
### Výzkum a vývoj

Od prvotní myšlenky k prvnímu prodeji softwaru SmartQ (předchůdce produktu SafeQ) uběhly téměř 2 roky. Dokončené řešení, jehož zásadní inovace spočívala v přesnosti účtování, bylo poprvé představeno na veletrhu Invox v roce 2003. Zatímco konkurenční produkty účtovaly s přesností 70%, systém SmartQ účtoval s přesností téměř 100%. Unikátnost softwarového řešení rázem vzbudila zájem soukromých firem i vysokých škol, což motivovalo pracovníky vývojového oddělení firmy Y Soft, s.r.o. k vytváření dalších zlepšovacích návrhů a originálních řešení.

Třetí inovace v řadě byla dokončena v polovině roku 2005, což byl ideální okamžik pro podání žádosti o získání dotace v rámci programu Inovace. Do projektu bylo tehdy zapojeno 14 vývojových pracovníků firmy a vysokoškolských odborníků z Fakulty informatiky Masarykovy univerzity v Brně. Firma Y Soft, s.r.o. navíc smluvně spolupracovala s vývojovou firmou, která zajišťovala hardwarovou část inovovaného řešení. Projekt „3. inovace SafeQ“ je tedy založen na vlastním výzkumu a vývoji, na spolupráci firmy s vysokou školou a na transferu technologie od externí vývojové firmy.

### Praktické využití

Projekt s názvem „3. inovace SafeQ“ je v řadě již třetí inovací softwarového zařízení, které obsluhuje a monitoruje tisk dokumentů. Srdcem inovace je server SafeQ, který ovládá a rozděluje tisk v sítích, a to jak na platformě MS Windows, tak Linux. Neoddělitelnou součástí tohoto systému je terminál SafeQ, což je hardwarové zařízení umístěné na jednotlivých tiskárnách, sloužící k přihlášení uživatele a komunikaci se serverem. Každý požadavek na tisk je předán serveru SafeQ, díky čemuž si uživatel může úlohu vyzvednout na kterékoliv tiskárně



v systému. Mezi základní charakteristiky produktu SafeQ patří např. účtování dle typu projektu, specifikace různých nákladů pro různé tiskárny, nové typy tiskových front nebo uživatelsky příjemnější terminál. Systém SafeQ umí obsloužit nejen tiskárny, ale i kopírovací stroje a multifunkční zařízení.

### Realizace projektu

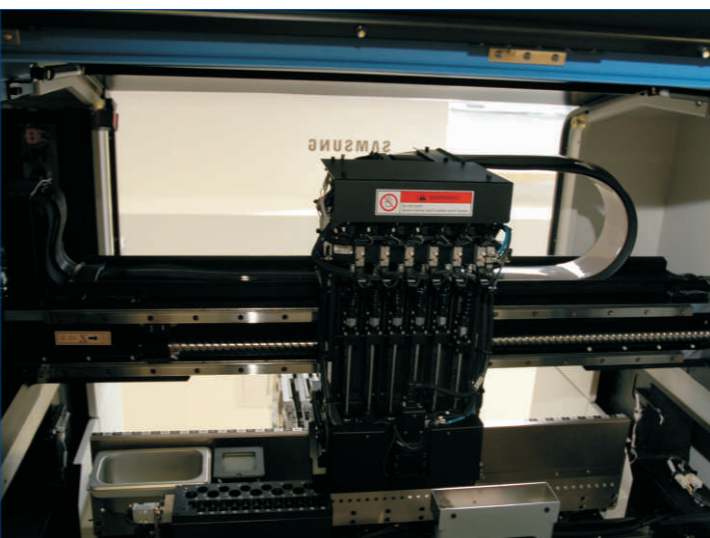
Žádost o dotaci vypracovala firma Y Soft, s.r.o. ve spolupráci s poradenskou společností, která pro ni zajišťovala část žádosti obsahující formuláře, přílohy, řadu potvrzení a komunikovala s agenturou CzechInvest. Se zajištěním některých podkladů a části studie proveditelnosti pomáhali samotní zaměstnanci, a to poskytnutím údajů k technické části projektu a zaznamenáním nejdůležitějších informací týkajících se inovativnosti produktu. Hlavním cílem projektu bylo nakoupení moderních strojů a zařízení, které firmě umožní nejenom urychlit výrobu inovované verze SafeQ, ale také nabídnout tento produkt zákazníkům ve vyšší kvalitě a množství. Byla pořízena technologie pro

montáž a pájení SMD, software OrCAD, logický analyzátor, digitální multimetr a další zařízení nutná k sériové výrobě inovovaného hardwaru a softwaru. Tyto aktivity byly zahájeny v říjnu roku 2005. Projekt byl ukončen v říjnu roku 2006, kdy bylo zakoupeno poslední zařízení a byla zahájena výroba a prodej systému SafeQ prvním zákazníkům.

### Náklady projektu a získané prostředky z programu Inovace

Náklady projektu	Částka
Celkové náklady projektu	28 772 000 Kč
z toho celkové uznatelné náklady	24 491 000 Kč
Schválená dotace (max. 46 % z uznatelných nákladů)	11 265 000 Kč

Náklady projektu byly hrazeny z vlastních zdrojů firmy a pomocí bankovního úvěru. Firma rovněž využila podpory z programu Záruka od Českomoravské záruční a rozvojové banky. Dotaci společnost obdrží zpětně po ukončení projektu a schválení žádosti o platbu Ministerstvem průmyslu a obchodu.



### Rady a doporučení

Největší úskalí, kterému by chtěla firma Y Soft, s.r.o. do budoucna předejít, bylo sdílení projektu napříč firmou a zejména nekoordinovanost zaměstnanců podílejících se na projektu. Příčinou byly nejasně vymezené kompetence a odpovědnost jednotlivých pracovníků. Při příští příležitosti by tak firma zvolila jednoho zástupce (projektového manažera), který by vedl projektový tým a byl odpovědný za lhůty, výsledky a komunikaci s poradenskou společností. Důležitá je také motivace zaměstnanců, kteří jsou do projektu zapojeni. Řada úkolů byla totiž zajišťována nad rámec jejich pracovních povinností. Nemalou pozornost je také třeba věnovat kvalitě zpracování investičního záměru, tj. pečlivě popsat a zdůvodnit hlavní investiční položky, srozumitelně (i pro laiky) vysvětlit technické parametry projektu a nepodcenit výběrová řízení na dodavatele. V okamžiku poskytnutí dotace je též nutné pozorně si přečíst Podmínky poskytnutí dotace, tzn. předem vědět, k čemu se firma, jako příjemce dotace, zavazuje.

### Přínosy projektu:

- zrychlení výroby inovovaného produktu
- zvýšení flexibility dodávek společnosti
- snížení stavu skladových zásob
- zvýšení konkurenceschopnosti firmy
- vytvoření čtyř nových pracovních míst

### Rozhovor s generálním ředitelem Y Soft, s.r.o. Václavem Muchnou

**Jaký byl první impuls k tomu, že jste se rozhodli získat pro svůj projekt dotace ze Strukturálních fondů EU?**

Víceméně to byla poradenská firma, se kterou jsme řešili různé

interní záležitosti. Na jednom z našich rozhovorů nás přivedla k myšlence, že v rámci financování můžeme zkusit i dotace EU.

**Jak dlouho trvalo zpracování žádosti, než byla kompletně odevzdána?**

U nás trvalo zpracování žádosti relativně dlouho, ale to bylo způsobeno zejména tím, že jsme na zpracování neměli alokovány žádné zdroje. Takže můžeme říct, že se jednalo přibližně o 5 měsíců (často jsme se žádosti nevěnovali i několik týdnů), ale reálně si myslím, že během 14 dnů bychom byli schopni žádost zpracovat.

**Jaká byla podle Vás spolupráce s agenturou CzechInvest? Měl byste nějaké rady, co by se mohlo do budoucna zlepšit?**

Pro mě byla spolupráce s CzechInvestem velmi překvapivá. Neočekával jsem takovou ochotu a zejména proaktivnost projektových manažerů. Místo toho, abych se cítil jako na úřadě, jsem měl z našich setkání dojem, že jsem zákazník, který kupuje



v komerční firmě něco velmi drahého. Ke zlepšení: to je těžké, protože řadu věcí asi CzechInvest nemůže ovlivnit, ale my bychom určitě uvítali zjednodušení dokladování při žádostech o platbu a pravidelné monitoringy (i když, jak si jednou zvyknete, dál už vás to tolik netrápí).

**Měli jste již zkušenosti s čerpáním podpory ze strukturálních fondů nebo ze státního rozpočtu před tímto projektem?**

Ne. Inovace SafeQ byl náš první projekt, ale faktem je, že po něm jsme podali celou řadu dalších žádostí do různých programů.

**Nastaly během realizace projektu nějaké problémy?**

Nevím jak z pohledu CzechInvestu, ale z našeho byl projekt velmi komplexní a díky řadě okolností jsme museli např. posunout datum ukončení projektu, žádat o převod peněz mezi rozpočtovými kapitolami, občas podat nějaké vysvětlení. Na druhou stranu byl CzechInvest velmi konstruktivní a flexibilní, takže bych výše zmíněné za problémy nepovažoval.





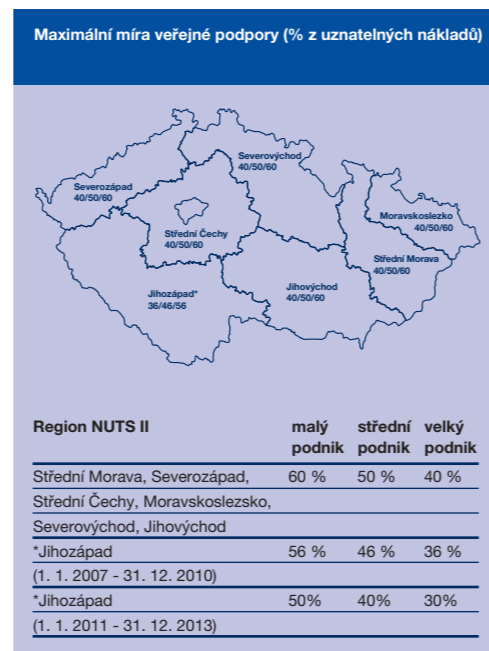
## Operační program Podnikání a inovace Program Inovace 2007 - 2013

Program Inovace podporuje dva druhy projektů

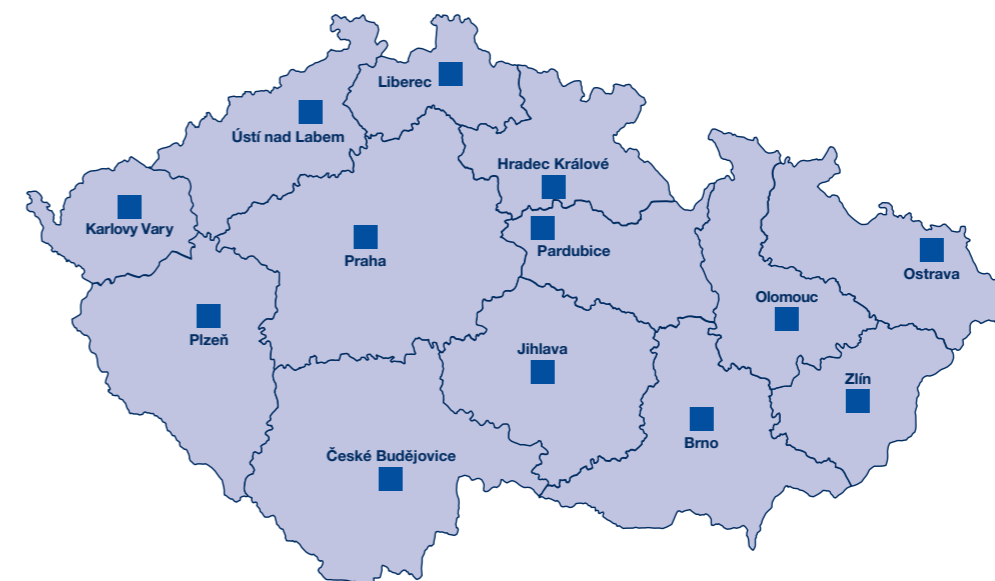
- inovační projekty zavádějící inovace do výroby
- projekty na ochranu práv průmyslového vlastnictví

Program Inovace (část inovační projekty) pomáhá podnikům, které na základě vlastní výzkumné a vývojové činnosti či prostřednictvím transferu technologie uvádí inovované produkty do výroby a na trh, nebo zavádějí inovovaný výrobní proces. Firmy si budou moci v rámci programu pořídit zejména moderní stroje, zařízení, know-how a licence nutné k realizaci inovací.

V minulém období 2004 – 2006 patřil program Inovace mezi nejoblíbenější dotační programy. Žadatelé v rámci dvou výzev podali celkem 331 projektů z oblasti inovací. Dotacemi bylo podpořeno 104 projektů v celkové výši zhruba 1,5 mld. Kč.



## Regionální kanceláře agentury CzechInvest



<b>Kdo může žádat</b> (příjemci podpory)	<ul style="list-style-type: none"> <li>• podnik působící zejména ve zpracovatelském průmyslu</li> <li>• podnik musí mít alespoň 2 uzavřená po sobě jdoucí zdaňovací období</li> <li>• projekt musí být realizován v České republice mimo hl. m. Praha</li> </ul>
<b>Na co lze získat podporu</b> (podporované aktivity)	<ul style="list-style-type: none"> <li>• a) inovace produktu - zvýšení technických a užitných hodnot výrobků, technologií a služeb</li> <li>• b) inovace procesu - zvýšení efektivnosti procesů výroby a poskytování služeb</li> <li>• c) organizační inovace - zavedení nových metod organizace firemních procesů a spolupráce s firmami a veřejnými institucemi*</li> <li>• d) marketingová inovace - zavedení nových prodejních kanálů*</li> </ul> <p>*pozn.: c) a d) pouze pro malé a střední podniky, pokud současně realizují a) nebo b)</p>
<b>Kolik lze získat na jeden projekt</b> (forma a výše podpory)	<ul style="list-style-type: none"> <li>• dotace ve výši 1 - 75 mil. Kč pro inovace produktu a procesu</li> <li>• dotace ve výši do 2 mil. Kč pro organizační a marketingové inovace</li> <li>• procentuální výše podpory je maximálně 60 % a řídí se regionální mapou maximální míry veřejné podpory platnou pro období 2007 – 2013 (k dispozici též na <a href="http://www.czechinvest.org">www.czechinvest.org</a>)</li> </ul>

PRO VÍCE INFORMACÍ KONTAKTUJTE:

[www.czechinvest.org](http://www.czechinvest.org)

☎ 800 800 777

[programy@czechinvest.org](mailto:programy@czechinvest.org)  
Štěpánská 15, 120 00 Praha 2

Tento materiál je distribuován bezplatně.

REGIONÁLNÍ KANCELÁŘE

STŘEDOČESKÝ KRAJ A PRAHA

[paha@czechinvest.org](mailto:paha@czechinvest.org)

PLZEŇSKÝ KRAJ

[plzen@czechinvest.org](mailto:plzen@czechinvest.org)

KARLOVARSKÝ KRAJ

[karlovyvary@czechinvest.org](mailto:karlovyvary@czechinvest.org)

ÚSTECKÝ KRAJ

[ustinadlabem@czechinvest.org](mailto:ustinadlabem@czechinvest.org)

LIBERECKÝ KRAJ

[liberec@czechinvest.org](mailto:liberec@czechinvest.org)

KRÁLOVÉHRADECKÝ KRAJ

[hradeckralove@czechinvest.org](mailto:hradeckralove@czechinvest.org)

PARDUBICKÝ KRAJ

[pardubice@czechinvest.org](mailto:pardubice@czechinvest.org)

JIHOČESKÝ KRAJ

[ceskebudejovice@czechinvest.org](mailto:ceskebudejovice@czechinvest.org)

KRAJ VYSOČINA

[jihlava@czechinvest.org](mailto:jihlava@czechinvest.org)

JIHMORAVSKÝ KRAJ

[brno@czechinvest.org](mailto:brno@czechinvest.org)

OLOMOUCKÝ KRAJ

[olomouc@czechinvest.org](mailto:olomouc@czechinvest.org)

MORAVSKOSLEZSKÝ KRAJ

[ostrava@czechinvest.org](mailto:ostrava@czechinvest.org)

ZLÍNSKÝ KRAJ

[zlin@czechinvest.org](mailto:zlin@czechinvest.org)