

# Operační program Podnikání a inovace pro konkurenceschopnost

Stav příprav Prosinec 2014



**Důraz na rozvojové podpory**  
+ počátek inovační podpory



**Důraz na inovační podpory**  
+ podpora VaV ve firmách (Potenciál), spolupráce mezi terciární sférou a průmyslem



**Důraz na znalostní ekonomiku, spolupráci VaV s inovačními firmami a využívání nových forem podpory**

# Formulace cílů OP PIK

- Hlavní vstupní dokumenty: Strategie pro inteligentní a udržitelný růst podporující začlenění (Strategie Evropa 2020), Národní program reforem ČR 2013 , **Dohoda o partnerství**, *S3 Strategie*
- Vize České republiky v oblasti podnikání a inovací:
  - *Česká republika patří mezi světová centra vysoce vyspělé průmyslové výroby a podnikání v technologicky náročných oborech. Zvyšující se podnikatelské ambice lidí a atraktivní podnikatelské prostředí přispívají ke vzniku dynamicky rostoucích firem, přičemž stále více z nich patří mezi technologické lídry v rámci svých produktových trhů. Přes vysoký podíl průmyslu na HDP se energetická náročnost ekonomiky díky vysoké účinnosti využívání energií přibližuje průměru zemí OECD. Rostoucí počet zahraničních firem zde, nejen ve vazbě na místní výrobní základnu, rozšiřuje výzkumné a vývojové aktivity.*
- **Globální cíl Operačního programu:**
  - **dosažení konkurenceschopné a udržitelné ekonomiky založené na znalostech a inovacích**



## Harmonogram příprav OP PIK (milníky)

<b>17. duben 2014</b>	Předložení Dohody o partnerství Evropské komisi
<b>18. červen 2014</b>	Veřejné projednání SEA
<b>14. červenec 2014</b>	schválení 8. verze OP PIK Vládou ČR, usnesením č. 581
<b>16. červenec 2014</b>	předložení OP PIK Evropské komisi
<b>Červenec - Leden 2014</b>	Formální dialog EK a MPO
<b>26. srpen 2014</b>	Schválení Dohody o partnerství Evropskou komisí
<b>Říjen 2014</b>	Připomínky EK k 8. verzi OP PIK
<b>Leden 2015</b>	Schválení programů podpory Vládou ČR
<b>3-6/2015</b>	Schválení OP PIK Evropskou komisí
<b>2. čtvrtletí 2015</b>	1. výzvy k předkládání žádostí o podporu

# Implementační struktura

- Řídící orgán:
  - Ministerstvo průmyslu a obchodu
- Zprostředkující subjekt:
  - Agentura na podporu podnikání a investic CzechInvest
- Ministerstvo pro místní rozvoj
  - Národní orgán pro koordinaci
- Ministerstvo financí:
  - Platební a certifikační autorita
  - Auditní orgán

# Forma podpory

-- Dotace

-- Finanční nástroje

-- Kombinace dotací a finančních nástrojů



# Finanční nástroje

- jako forma podpory budou zahrnuty ve všech prioritních osách OP PIK a rozdělí se jimi až 10 % alokace OP
- přesné využití na základě **ex ante analýzy** finančních nástrojů
- Na základě vyhotovení podkladů pro ex-ante analýzy se předpokládá využití finančních nástrojů především v PO 2 pro inovace v podnicích
- využití ve všech PO u projektů s nízkým výnosem a vysokou mírou rizika (start-upy, VaV projekty) a u projektů generujících příjmy

## Uvažované formy finančních nástrojů pro OP PIK:

- úvěry
- záruky
- rizikový kapitál
- projektové financování (ekvitní)
- kombinace úvěru/záruky s grantem (např. forma odpuštění části splátek po splnění závazného ukazatele, finančního příspěvku apod.)

# Veřejná podpora

-- Maximální míra podpory (v %):

Typ podniku	2007 - 2013	2014 - 2020
Malý	60	45
Střední	50	35
Velký	40	25

-- **De minimis:** nové nařízení v legislativním procesu: hranice 200 000 EUR zůstává, nově ukládá sčítat limit i pro propojené podniky



# Veřejná podpora – bloková výjimka

- Červen 2014 – schválení nařízení o blokové výjimce
- Platnost od 1. 7. 2014 (tedy i pro programy OPPI)
- Intenzita podpory řádovostně nižší než u předcházejících pravidel (průměrně cca o 5 - 10 %)
- Výrazné snížení možnosti podpory velkých podniků



## Veřejná podpora – Rámec pro státní podporu ve VaVal

Typ podpory	Malý podnik	Střední podnik	Velký podnik
Základní výzkum	100 %	100 %	100 %
Průmyslový výzkum	70 %	60 %	50 %
Experimentální vývoj	45 %	35 %	25 %
Studie proveditelnosti	70 %	60 %	50 %
Výstavba či modernizace výzkumné infrastruktury	50 %	50 %	50 %
Inovace pro MSP	50 %	50 %	-
Procesní či organizační inovace	50 %	50 %	15 %
Podpora inovačních klastrů	50 %	50 %	50 %



OP PIK

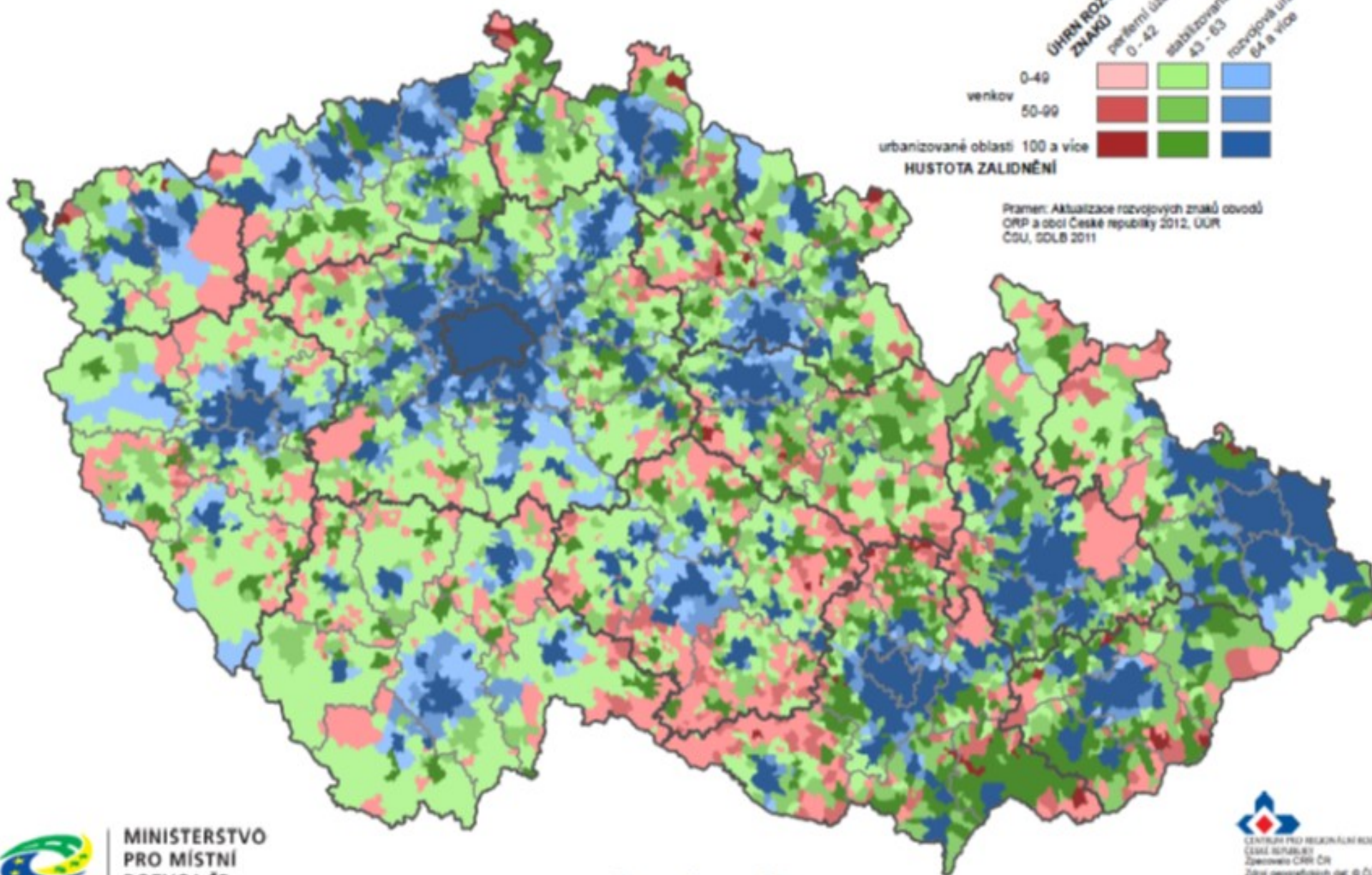
Územní dimenze

# Územní dimenze v OP PIK

- Cílové území OP PIK: **Území České republiky, mimo území hl. m. Prahy** a s územím HMP v případě výjimky dle č. 70 obecného nařízení (internacionalizace firem, klastry, některé typy VaV projektů)
- **Strategie regionálního rozvoje ČR 2014-2020** definuje základní typy území:
  - **rozvojová** území (metropolitní oblasti, sídelní aglomerace, regionální centra a jejich zázemí),
  - **stabilizovaná** území
  - **periferní** území
- **Aplikace územního principu:**

Definování konkrétní PO, investiční priority a obsahového zaměření podporovaných opatření, ve kterých bude:

# TYPLOGIE ÚZEMÍ ČESKÉ REPUBLIKY



# Územní dimenze v OP PIK

## Integrovaná územní investice (ITI)

Realizace integrované strategie rozvoje metropolitní oblasti, která zahrnuje klíčové investice řešící problémy daného území z více než jedné prioritní osy jednoho nebo více programů

- 7 oblastí (území s koncentrací nad 300 tisíc obyvatel): pražská, brněnská, ostravská, plzeňská a hradecko-pardubická a ústecko-chomutovská a olomoucká
- V OP PIK zejména projekty propojení výzkumných kapacit, aplikace jejich výstupů do praxe, inovace a podnikání prostřednictvím větších, investičně náročnějších projektů, které mají významný dopad pro řešené území

# Územní dimenze v OP PIK

## Regionální inovační strategie (RIS3)

- Krajské RIS3 jsou přílohami Národní inovační strategie - stále v přípravě (koordinace MŠMT)
- V jednotlivých krajích bude podpora na VaVaI koncentrována na vymezené domény inteligentní specializace krajských **RIS3** strategií





# Prioritní osy v OP PIK

Návrhy zaměření intervencí v prioritních osách OP PIK



# Prioritní osy OP PIK

- Prioritní osa 1 „Rozvoj výzkumu a vývoje pro inovace “
- Prioritní osa 2 „Rozvoj podnikání a konkurenceschopnosti malých a středních podniků
- Prioritní osa 3 „Účinné nakládání energií, rozvoj energetické infrastruktury a obnovitelných zdrojů energie, podpora zavádění nových technologií v oblasti nakládání energií a druhotných surovin“
- Prioritní osa 4 „Rozvoj vysokorychlostních přístupových sítí k internetu a informačních a komunikačních technologií “

# Finanční alokace OP PIK I.

Celkové prostředky pro ČR: 21,9 mld. EUR

- z toho pro OP PIK **4, 3 mld. EUR**
  - Zdrojový fond: ERDF
- 
- Plánované rozdělení alokace dle prioritních os (může dojít k drobným přesunům)

Prioritní osa OP PIK	Podíl na alokaci prioritní osy (%)
PO 1	31,0
PO 2	20,7
PO 3	28,2
PO 4	17,2

# Programy podpory OP PIK

Prioritní osa 1	Prioritní osa 2	Prioritní osa 3	Prioritní osa 4
Inovace	Technologie	OZE	Vysokorychlostní internet
Potenciál	Progres	Úspory energie	ICT a sdílené služby
Pre-commercial public procurement	Poradenství 1 (pro začínající podniky)	Smart grids I. (Distribuční sítě)	
Proof-of-concept	Rizikový kapitál	Nízkouhlíkové technologie	
Aplikovaný výzkum (TIP2)	Poradenství 2	Úspory energie v SZT	
Partnerství znalostního transferu	Marketing	Smart grids II. (Přenosové sítě)	
Spolupráce	Nemovitosti		
Služby infrastruktury	Školicí střediska		
Inovační vouchery			



# Programy podpory Prioritní osy 1

Rozvoj výzkumu a vývoje pro inovace

# Inovace

- \*zvýšení technických a užitných hodnot výrobků, technologií a služeb
- \*zvýšení efektivity procesů výroby a poskytování služeb
- \*zavedení nových metod organizace firemních procesů \*zavedení nových prodejních kanálů (způsobů prodeje)
- \*aktivity směřující k ochraně práv průmyslového vlastnictví

- \*dlouhodobý hmotný majetek
- \*dlouhodobý nehmotný majetek
- \*provozní náklady
- \*náklady na publicitu projektu

398 653 670 EUR  
(29,5 % na PO 1)

1 – 150 mil. Kč  
na projekt

Intenzita podpory  
25/35/45 %  
(čl. 14 GBER - reg.  
mapa)

podniky, organizace pro  
výzkum a šíření znalostí (dle  
Rámce pro státní podporu  
Výzkumu, vývoje a inovací)  
a fyzické osoby

# Potenciál

\*založení nebo rozvoj center průmyslového výzkumu, vývoje a inovací spočívající v pořízení pozemků, budov, strojů/zařízení a jiného vybavení centra nezbytného pro zajištění aktivit tohoto centra,

\*provoz centra v případě MSP

\*dlouhodobý hmotný majetek

\*dlouhodobý nehmotný majetek (zejména pořízení patentů, operativních nebo patentových licencí)

\*vybrané provozní náklady (zejména vybrané osobní náklady, služby poradců, expertů a studie)

197 326 836 EUR  
(14,75 % na PO 1)

3 – 200 mil. Kč  
na projekt

Intenzita podpory  
50 %  
(čl. 26 GBER-Investiční  
podpora na výzkumnou  
infrastrukturu)

podniky

# Aplikovaný výzkum (TIP2)

**\*realizace průmyslového výzkumu a experimentálního vývoje**

\*osobní náklady: výzkumní pracovníci, technici a ostatní podpůrný personál;

náklady na nástroje a vybavení formou odpisů;

\*náklady na smluvní výzkum, poznatky a patenty zakoupené nebo pořízené v rámci licence z vnějších zdrojů a náklady na poradenské služby;

\*provozní náklady

313 132 836 EUR  
(22,61 % na PO 1)

1 – 100 mil. Kč  
na projekt

**Průmyslový výzkum  
50/60/70**

**Experimentální vývoj  
25/35/45**

(čl. 25 GBER - Podpora na výzkumné a vývojové projekty, průmyslový výzkum)

podniky, organizace pro výzkum a šíření znalostí (dle Rámce pro státní podporu Výzkumu, vývoje a inovací), orgány státní správy a samosprávy

# Inovační vouchery

\*nákup poradenských, expertních a podpůrných služeb v oblasti inovací od organizací pro výzkum a šíření znalostí

\*podpůrná činnost subjektů inovační infrastruktury v oblasti zvyšování absorpční kapacity, distribuce a využívání inovačních voucherů

\*externí služby poskytované organizací pro výzkum a šíření znalostí (měření, apod.)

\*osobní náklady a vybrané provozní náklady provozovatelé inovační infrastruktury, pořádání seminářů, apod.

13 987 240 EUR  
(1,05 % na PO 1)

80 – 500 tis. Kč  
na projekt

Intenzita podpory  
až 100 %  
(de minimis)

podniky, podnikatelská  
seskupení, orgány státní  
správy a  
samosprávy organizace pro  
výzkum a šíření znalostí (dle  
Rámce pro státní podporu  
Výzkumu, vývoje a inovací),  
neziskové organizace



# Spolupráce

\*podpora klastrů (kolektivní výzkum, sdílená infrastruktura, internacionalizace klastrů, rozvoj klastrové organizace

\*podpora technologických platforem

\*podpora kooperačních inovačních sítí

\*dlouhodobý hmotný a nehmotný majetek

\*osobní náklady,

\*služby poradců, expertů, studie, náklady výzkumných a vývojových projektů – tj. zejména osobní náklady výzkumných pracovníků, \*smluvní výzkum,

\*semináře, konference, marketing

69 936 200 EUR  
(5,23 % na PO 1)

0,5 – 80 mil. Kč  
na projekt

Intenzita podpory  
50 %  
(čl. 27 GBER - Podpora  
určená inovačním  
klastrům)

podniky, podnikatelská  
seskupení, orgány státní správy  
a  
samosprávy organizace pro  
výzkum a šíření znalostí (dle  
Rámce pro státní podporu  
Výzkumu, vývoje a inovací),  
neziskové organizace

# Partnerství znalostního transferu

**\*vytvoření partnerství mezi malým a středním podnikem a organizací pro výzkum a šíření znalostí za účelem transferu znalostí, souvisejících technologií a dovedností, ke kterým podnik nemá přístup**

\*osobní náklady pracovníků podílejících se na realizaci projektu

\*služby partnerské organizace poskytované podniku za účelem splnění cílů projektu

41 961 720 EUR  
(3,14 % na PO 1)

0,5 – 4 mil. Kč na  
projekt

Intenzita podpory  
70 %  
(de minimis)

podniky, podnikatelská  
seskupení, orgány státní  
správy a  
samosprávy organizace pro  
výzkum a šíření znalostí (dle  
Rámce pro státní podporu  
Výzkumu, vývoje a inovací),  
neziskové organizace

# Služby infrastruktury

- \*zakládání a rozvoj VTP, CTT, PI
- \*poskytování služeb inovačním podnikům.
- \*realizace aktivit souvisejících se zkvalitněním implementace programu
- \*provozování stávajícího vědeckotechnického parku nebo podnikatelského inkubátoru nebo centra pro transfer technologií

- \*dlouhodobý hmotný majetek včetně technického zhodnocení, hardware a sítě,
- \*dlouhodobý nehmotný majetek (software, licence a know-how,
- \*provozní náklady,
- \*náklady na publicitu projektu

209 808 599 EUR  
(15,68 % na PO 1)

podniky, podnikatelská seskupení, orgány státní správy a samosprávy organizace pro výzkum a šíření znalostí (dle Rámce pro státní podporu Výzkumu, vývoje a inovací), neziskové organizace

5 – 300 mil. Kč  
n. 1- 30 mil. Kč  
na projekt

Intenzita podpory  
25/35/45 %  
(čl. 14 GBER - reg.  
mapa)

# Proof-of-concept

## Aktivity vedoucí ke komercializaci výsledků výzkumu pomocí aktivit ověření proveditelnosti:

\*činnosti související s mapováním aplikovatelnosti a průzkumem trhu a zájmu aplikační sféry

\*činnosti vedoucí ke vzniku funkčního vzorku/prototypu, nalezení strategického komerčního partnera, patentování a případně vznik nové spin-off firmy

\*studie proveditelnosti, marketingové studie apod.

\*podpůrné služby pro V&V

?41 961 720 EUR

(3,14 % na PO 1)?

dotace

Intenzita podpory

50 %

(Rámec VVI)

podniky, podnikatelská  
seskupení, orgány státní  
správy a  
samosprávy organizace pro  
výzkum a šíření znalostí (dle  
Rámce pro státní podporu  
Výzkumu, vývoje a inovací),  
neziskové organizace

# Pre-commercial public procurement

\*fázované zadávání zakázek na služby v oblasti výzkumu a vývoje se sdílením rizik a zisků za tržních podmínek, kdy několik podniků vyvíjí v konkurenčním prostředí nová řešení odpovídající potřebám veřejného sektoru

dotace

?65 775 612 EUR  
(4,92 % na PO 1)?

Intenzita podpory  
až 100 %

podniky, organizace pro výzkum a šíření znalostí (dle Rámce pro státní podporu Výzkumu, vývoje a inovací), orgány státní správy a samosprávy



## Prioritní osa 2

Rozvoj podnikání a konkurenceschopnosti malých a středních podniků

# Technologie

\*realizace nových podnikatelských záměrů začínajících drobných podnikatelů a malých a středních podniků

\*dlouhodobý hmotný majetek - nákup strojů a zařízení, které nebyly předmětem odpisu, včetně nezbytného software zajišťujícího jejich funkčnost.

\*dlouhodobý nehmotný majetek - náklady na pořízení patentových licencí

220 795 917 EUR  
(24,75 % na PO 2)

0,5 – 20 mil.  
Kč na projekt

Intenzita podpory  
35/45 %  
(čl. 14 GBER - reg.  
mapa)

Mikropodniky  
malé a  
střední  
podniky

# Progres

\*realizace podnikatelských záměrů začínajících podniků (do 5 let) a rozvojových podniků implementujících zejména inovace nižších řádů prostřednictvím vhodných finančních nástrojů (pořízení strojů a zařízení, pořízení či rekonstrukce budov, a získání pracovního kapitálu pro zahájení či rozšíření podnikatelské činnosti)

1 - 100 mil. Kč na projekt

306 965 297 EUR  
(34,41 % na PO 2)

Intenzita podpory

35/45 %

(čl. 14 GBER - reg. mapa)

Mikropodniky, malé a  
střední podniky



# Rizikový kapitál

\*scouting

\*exit - podpora ukončení investice v malém a středním podniku ve formě trade sale

\* kapitálové investice do projektů žadatelů zaměřených na založení a rozvoj podniků s inovačním potenciálem žádajících o seed, start-up, expansion nebo replacement kapitál

\* projekty následných investic v dalších kolech financování

Max. 10 mil. Kč na projekt

73 034 703 EUR  
(8,19 % na PO 2)

Intenzita podpory

50 – 80 %

(čl. 21 GBER - podpora  
rizikového financování)

Mikropodniky, malé a  
střední podniky

# Poradenství 1 (pro začínající podniky)

\*poradenské služby pro začínající MSP (s historií do 5 let) poskytované provozovateli inovační infrastruktury jako jsou podnikatelské inkubátory, vědeckotechnické parky a inovační centra

\*poradenské a expertní služby

8 632 125 EUR  
(0,97 % na PO 2)

50 – 500 tis. Kč  
(pro MSP)

5 – 10 mil. Kč  
(pro provozovatele in.  
infrastruktury)  
na projekt

Intenzita podpory  
50 %  
(čl. 18 GBER -  
podpora na  
poradenské služby ve  
prospěch MSP)

provozovatelé inovační  
infrastruktury, jako jsou  
podnikatelské  
inkubátory,  
vědeckotechnické parky  
a inovační centra  
působící v regionech  
ČR (koneční příjemci –  
MSP)

# Poradenství 2

\*sofistikované poradenské služby pro MSP z oblasti mezinárodního prostředí a strategického řízení a managementu inovací (mentoring, koučing, foresight ad.)

\*služby poradenských expertů pro strategické řízení a management inovací (mentoring, koučink, foresight ad.)

\*služby poradenských expertů zaměřené na podporu internacionalizace MSP jejich zapojování do mezinárodních programů

\*služby související s realizací projektů

\*náklady na administraci projektů

13 379 794 EUR  
(1,5 % na PO 2)

0,5 – 1 mil. Kč  
na projekt

Intenzita podpory  
50 %  
(čl. 18 GBER - podpora  
na poradenské sužby  
ve prospěch MSP)

MSP,  
Agentura pro podporu  
podnikání a investic  
CzechInvest, Česká  
agentura na podporu  
obchodu CzechTrade  
(koneční příjemci –  
MSP)

# Marketing

**\*služby pro MSP zaměřené na mezinárodní konkurenceschopnost usnadňující vstup na zahraniční trhy**

\*pronájem, zřízení a provoz stánku na výstavách a veletrzích v zahraničí, propagace a doprava v projektech individuální účasti na MSP

\* marketingové propagační materiály,

\*služby odborných poradců v projektech zaměřených na zvýšení schopnosti mezinárodní expanze a posílení růstu podniků pro nové rozvojové příležitosti na zahraničních trzích.

43 160 626 EUR  
(4,84 % na PO 2)

MSP,  
Agentura pro podporu podnikání a investic  
CzechInvest, Česká  
agentura na podporu  
obchodu CzechTrade  
(koneční příjemci –  
MSP)

0,3 – 150 mil. Kč  
na projekt

Intenzita podpory  
50 %  
(čl. 19 GBER - Podpora na  
účast MSP na veletrzích)

# Nemovitosti

Projekty, jejichž realizací dojde k rekonstrukci brownfieldu na podnikatelský objekt

\*regenerace zóny

\*rekonstrukce nájemního objektu

\*rekonstrukce objektu

\*dlouhodobý hmotný majetek (nákup či úprava pozemků, nákup, rekonstrukce, modernizace, úpravy, výstavba či odstranění stavby, inženýrské sítě, komunikace ke stavbám, hardware a sítě, technická zařízení budov)

\*neinvestiční náklady (služby expertů, studie, projektová a inženýrská činnost)

141 566 854 EUR  
(15,87 % na PO 2)

1 – 50 mil. Kč  
na projekt

Intenzita podpory  
35/45 %  
(čl. 14 GBER – reg. mapa)

Malé a střední podniky,  
municipality

# Školící střediska

- \*výstavba a pořízení nových případně rekonstrukce stávajících školících center,
- \*modernizace prostor pro vzdělávání,
- \*pořízení vybavení školících prostor včetně školících pomůcek, vzdělávacích programů a práv duševního vlastnictví, které jsou nezbytné k zahájení vzdělávací činnosti
- \* Při použití křížového financování i náklady na školení

\*dlouhodobý hmotný majetek

\*dlouhodobý nehmotný majetek (školící programy, software a data)

84 594 827 EUR  
(9,48 % na PO 2)

0,5 - 50 mil. Kč  
na projekt

Režim de minimis (50%)  
Křížové financování  
(70%)

Malé a střední  
podniky



## Prioritní osa 3

Účinné nakládání s energií, rozvoj energetické infrastruktury a obnovitelných zdrojů energie, podpora zavádění nových technologií v oblasti nakládání energií a druhotných surovin

# Obnovitelné zdroje energie

- \*výstavba a rekonstrukce a modernizace malých vodních elektráren,
- \*vyvedení tepla ze stávajících bioplynových stanic pomocí tepelných rozvodných zařízení do místa spotřeby,
- \*instalace vzdálené kogenerační jednotky využívající bioplyn
- \*výstavba a rekonstrukci zdrojů tepla a kombinované výroby elektřiny a tepla z biomasy a vyvedení tepla

- \*dlouhodobý hmotný majetek
- \*dlouhodobý nehmotný majetek
- \*ekologické studie

53 519 176 EUR  
(4,4 % na PO 3)

1 – 100 mil. Kč  
na projekt

Intenzita podpory  
30 - 70 %  
(čl. 41, 46, 49 GBER)

podniky



# Úspory energie

- \*modernizace a rekonstrukce rozvodů elektřiny, plynu a tepla
- \*zavádění a modernizace systémů měření a regulace,
- \*zateplení, instalace vzduchotechniky s rekuperací odpadního tepla,
- \*využití odpadní energie ve výrobních procesech
- \*zvyšování energetické účinnosti výrobních a technologických procesů,
- \*instalace OZE pro vlastní spotřebu podniku,
- \*instalace kogenerační jednotky s maximálním využitím elektrické a tepelné energie pro vlastní spotřebu podniku

- \*dlouhodobý hmotný majetek
- \*dlouhodobý nehmotný majetek
- \*ekologické studie

746 247 226 EUR  
(61,31 % na PO 3)

0,5 – 250 mil. Kč  
na projekt

Intenzita podpory  
45 - 70 %  
(čl. 41, 46, 49 GBER)

podniky

# Smart grids I. (Distribuční sítě)

- \*nasazení automatizovaných dálkově ovládaných prvků v distribučních soustavách,
- \*nasazení technologických prvků řízení napětí a výběrové osazení měření kvality elektrické energie v distribučních soustavách,
- \*řešení lokální bilance řízením toků výkonu mezi odběrateli a provozovatelem distribuční sítě

- \*dlouhodobý hmotný majetek
- \*dlouhodobý nehmotný majetek
- \*ekologické studie

37 118 139 EUR  
(3,05 % na PO 3)

1 – 500 mil. Kč  
na projekt

Intenzita podpory  
variabilní  
(čl. 48, 49 GBER)

podniky

# Nízkouhlíkové technologie

- \*zavádění inovativních technologií v oblasti nízkouhlíkové dopravy (elektromobilita silničních vozidel),
- \*pilotní projekty zavádění technologií akumulace energie,
- \*zavádění nízkouhlíkových inteligentních technologií v budovách,
- \*zavádění inovativních technologií v oblasti výroby energie z OZE,
- \*zavádění off grid systémů,
- \*zavádění systémů řízení spotřeby energií,
- \*zavádění inovativních nízkouhlíkatých technologií v oblasti zpracování a využívání druhotných surovin

- \*dlouhodobý hmotný majetek
- \*ekologické studie

37 549 745 EUR  
(3,1 % na PO 3)

0,5 – 100 mil. Kč  
na projekt

Intenzita podpory  
30 - 70 %  
(čl. 36, 38, 41, 47, 49  
GBER)

podniky

# Úspory energie v SZT

\*rekonstrukce a rozvoj soustav zásobování teplem resp. rozvodných tepelných zařízení,

\*zavádění a zvyšování účinnosti systémů kombinované výroby elektřiny a tepla.

\*dlouhodobý hmotný majetek

\*dlouhodobý nehmotný majetek

\*ekologické studie

142 861 673 EUR  
(11,7 % na PO 3)

0,5 – 250 mil. Kč  
na projekt

Intenzita podpory  
50 - 80 %  
(čl. 40, 46, 49 GBER)

podniky

# Smart Grids II. (Přenosové sítě)

**\*výstavba, posílení, modernizace a rekonstrukce vedení přenosové soustavy a transformoven (v souladu s konceptem chytrých sítí)**

\*dlouhodobý hmotný majetek  
\*dlouhodobý nehmotný majetek  
\*ekologické studie

199 833 699 EUR  
(16,4 % na PO 3)

1 – 500 mil. Kč  
na projekt

Intenzita podpory  
variabilní  
(čl. 48, 49 GBER)

podniky



## Prioritní osa 4

Rozvoj vysokorychlostních přístupových sítí k internetu a informačních a komunikačních technologií

# Vysokorychlostní internet

\*modernizace, resp. rozšiřování stávající infrastruktury pro vysokorychlostní přístup k internetu využitím optických prvků

\*zřizování nových sítí sestávajících z části nebo plně z optických vedení pro vysokorychlostní přístup k internetu umožňující přenosovou rychlost alespoň 30 Mbit/s; (u pevného připojení až 100 Mbit/s),

\*vytváření pasivní infrastruktury pro podporu budování sítí vysokorychlostního přístupu k internetu

\*investiční náklady na vybudování infrastruktury

521 380 364 EUR  
(70,11 % na PO 4)

1 – 200 mil. Kč  
na projekt

Intenzita podpory  
50 - 80 %  
(čl. 52 GBER - Podpora na širokopásmovou infrastrukturu)

FO nebo PO podnikající  
v oblasti elektronických komunikací

# ICT a sdílené služby

- \*tvorba nových sofistikovaných ICT řešení;
- \*zřizování a provoz center sdílených služeb;
- \*budování a modernizace Datových center

- \*dlouhodobý hmotný majetek;
- \*dlouhodobý nehmotný majetek (software, licence, know-how);
- \*vybrané provozní náklady (mzdové náklady, služby poradců a expertů, nájem prostor)

222 277 225 EUR  
(29,89 % na PO 4)

Max. 200 mil.  
Kč na projekt

Intenzita podpory  
25/35/45 %  
(čl. 14 GBER – reg.  
mapa)

podniky



Děkuji za pozornost.

@czechinvest.org