

20

VÝROČNÍ ZPRÁVA

09

ANNUAL REPORT

ÚVODNÍ SLOVO	02
PROFIL CZECHINVESTU	04
ORGANIZAČNÍ STRUKTURA	06
UDÁLOSTI ROKU 2009	08
PROČ INVESTOVAT V ČR	12
PROČ VYUŽÍVAT STRUKTURÁLNÍ FONDY	14
STATISTIKY 2009	16
HOSPODAŘENÍ	26
KONTAKTY	32

FOREWORD	02
PROFILE OF CZECHINVEST	04
ORGANIZATIONAL STRUCTURE	06
EVENTS OF 2009	08
REASONS TO INVEST IN THE CZECH REPUBLIC	12
REASONS TO USE STRUCTURAL FUNDS	14
STATISTICS 2009	16
MANAGEMENT	26
CONTACTS	32

ÚVODNÍ SLOVO

FOREWORD



Milí čtenáři,

rok 2009 byl plný výzev. Už konec roku 2008 jasně naznačil, že celosvětová ekonomická krize se nevyhne ani České republice, potažmo firmám, které tu působí. Věděli jsme, že přesvědčovat investory o výhodách naší země, coby ideálního místa pro umístění nových projektů, nebude ani trochu lehké. Za každou takto nelichotivou předpověď jsme ale nezapomněli dodávat, že právě nastávající období je jako stvořené pro ty, kteří se nebojí zařadit vyšší rychlost a prostřednictvím investic do výzkumu, vývoje a inovací získat tolik potřebný náskok před všudypřítomnou konkurencí.

Při pohledu do zpětného zrcátka na konci roku 2009 mi nezbývá než uznale konstatovat, že firem, které naše výzvy vyslyšely, byla celá řada. V době, která je na první pohled krutá, ale ve skutečnosti tolik přející

Dear Readers,

2009 was a year of challenges. It was clear already at the end of 2008 that the Czech Republic, including the companies operating here, would not remain unaffected by the global economic crisis. We were aware that it would be far from easy to persuade investors about the benefits of our country as an ideal place to locate new projects. On the other hand, however, we always remembered that such periods offer the best opportunities to change to higher gear, invest in research, development and innovation and gain much desired competitive advantages over ubiquitous competition.

Looking in the back mirror at the end of 2009, I am glad to see that there are a number of companies that responded positively to our calls. At a time that may appear frustrating to some but in fact is

odvážlivcům, jež se nebojí zariskovat, vsadily na svůj další rozvoj desítky společností.

CzechInvest se jim snažil být po celý rok rovnocenným partnerem. V České republice i ve světě. Uspořádali jsme řadu setkání firem se zástupci českých krajů, na kterých jsme pomáhali pojmenovat aktuální bariéry podnikání v daných regionech. Díky Českým technologickým dnům jsme propojovali naše podniky a výzkumníky s jejich protějšky z Malajsie, Singapuru nebo třeba z Mexika. Zájemcům o spolupráci s izraelskými experty jsme nabídli podporu na společné česko-izraelské projekty výzkumu a vývoje z programu Geshet/Most. Těm, kteří spíš než partnera pro výzkum hledají nový kapitál či cestu na americký trh, jsme zase představili program CzechAccelerator, který pomáhá nadějným českým firmám získat

beneficial to those not afraid to run a risk, dozens of companies have invested in development.

CzechInvest was trying to be a good partner to them all the year round, both domestically and globally. We organised a series of events for them to meet with representatives of Czech regions and we helped them identify the specific barriers hindering business activities in each of the regions. The Czech Technological Days provided opportunities to develop contacts between our companies and researchers with their counterparts in Malaysia, Singapore or, for example, Mexico. Those interested in co-operation with Israeli experts were offered support for joint Czech/Israeli research and development projects under the Geshet/Most Programme. Another programme, CzechAccelerator, was

důležité obchodní kontakty v kalifornském Silicon Valley.

Každý projekt, který CzechInvest v roce 2009 uskutečnil, s sebou nese nové výzvy, a to nejenom pro nás, ale především pro samotné podniky a investory. Výzvy k tomu, aby onu hospodářskou krizi využili k posílení své výkonnosti a k získání nových pozic na trhu - třeba pomocí investic do výzkumu, vývoje a inovací. Prostřednictvím svých projektů a služeb CzechInvest podává pomocnou ruku, a já věřím, že v následujících 12 měsících ji přijme aspoň tolik firem, kolik tak učinilo v roce 2009.

in turn presented to those seeking new capital or a route to the U.S. market rather than partners for research. The CzechAccelerator programme helps promising Czech companies to gain useful business contacts in the Silicon Valley, California.

Each of the projects carried out by CzechInvest in 2009 has brought new challenges for us and, in particular, for the companies and investors. These challenges encourage them to make use of the economic crisis to boost their performance and gain new market positions – perhaps through investments in research, development and innovation. With its projects and services, CzechInvest offers a helping hand and I believe that in the following twelve-year period this helping hand will be accepted by as many companies as in 2009.

PROFIL CZECHINVESTU

PROFILE OF CZECHINVEST

Agentura pro podporu podnikání a investic CzechInvest pomáhá českým i zahraničním firmám, které se rozhodnou založit či rozšířit své podnikání na území České republiky.

CzechInvest si váží rozhodnutí všech firem umístit svoji investici z oblasti zpracovatelského průmyslu, strategických služeb nebo technologických center do ČR, a proto s podniky zůstává i po zahájení jejich činnosti, ať už jako zprostředkovatel dotací spolufinancovaných z fondů Evropské unie, jako partner při vyjednávání s orgány státní správy a místních či krajských samospráv nebo třeba jako pomocník při vyhledávání

subdodavatelů či naopak odběratelů pro výroby firem působících na českém území.

Od roku 2009 CzechInvest nově podporuje i nadějně mladé firmy s inovativním nápadem, které chtějí prorazit na americkém trhu, a to díky Českému technologickému akceleratoru, v němž zájemcům nabízí tříměsíční bezplatný pronájem kanceláře v Silicon Valley a příležitost dennodenně se setkávat s potenciálními partnery jako třeba Google nebo Microsoft.

CzechInvest je výhradní organizací, která smí nadřízeným orgánům předkládat žádosti

CzechInvest, the Investment and Business Development Agency, provides assistance to Czech and foreign firms which decide to establish or expand their business in the Czech Republic.

CzechInvest holds in high regard the decision of all firms to locate their investments in the areas of manufacturing, business support services and technology centres in the Czech Republic, and therefore stays with companies even after they begin their operation, both as a mediator of aid co-financed from European Union funds and as a partner in dealing with state administrative

bodies and local and regional authorities. CzechInvest also assists with finding suppliers and customers for products of firms operating in the Czech Republic.

In 2009, CzechInvest newly began supporting promising new firms with innovative concepts with which they want to penetrate the American market. This is facilitated by the Czech Technology Accelerator, in which interested firms are offered three months' free office rent in Silicon Valley and the opportunity to meet daily with potential partners such as Google and Microsoft.

o investiční pobídky a je implementační agenturou Globálního Grantu EDUCA a dotačních programů Operačního programu Podnikání a inovace, který mezi podnikatele v ČR v letech 2007-2013 rozdělí téměř 90 miliard korun.

Své služby CzechInvest poskytuje z centrály v Praze a dále z 13 regionálních kanceláří umístěných ve všech krajských městech České republiky. V zemích, pro které je Česká republika z pohledu zahraničních investorů v posledních letech nejatraktivnější, pak působí zahraniční zástupci agentury, kteří zde spolupracují na získávání nových investičních projektů.

CzechInvest is the exclusive organisation that may submit applications for investment incentives to governing bodies, and it is the implementation agency of the EDUCA Global Grant Programme and aid programmes of the Operational Programme Enterprise and Innovation, which is distributing nearly CZK 90 billion to businesses in the Czech Republic during the period 2007-2013.

CzechInvest provides its services from its headquarters in Prague as well as from its 13 regional offices located in all regional capitals of the Czech Republic. The agency

V zahraničí nás najdete v Německu, Spojeném království Velké Británie a Severního Irsku, Francii, Hong Kongu, Japonsku a na dvou místech ve Spojených státech amerických (Sunnyvale, Chicago).

also operates offices in countries where in recent years the Czech Republic has been viewed by foreign investors as the most attractive investment destination.

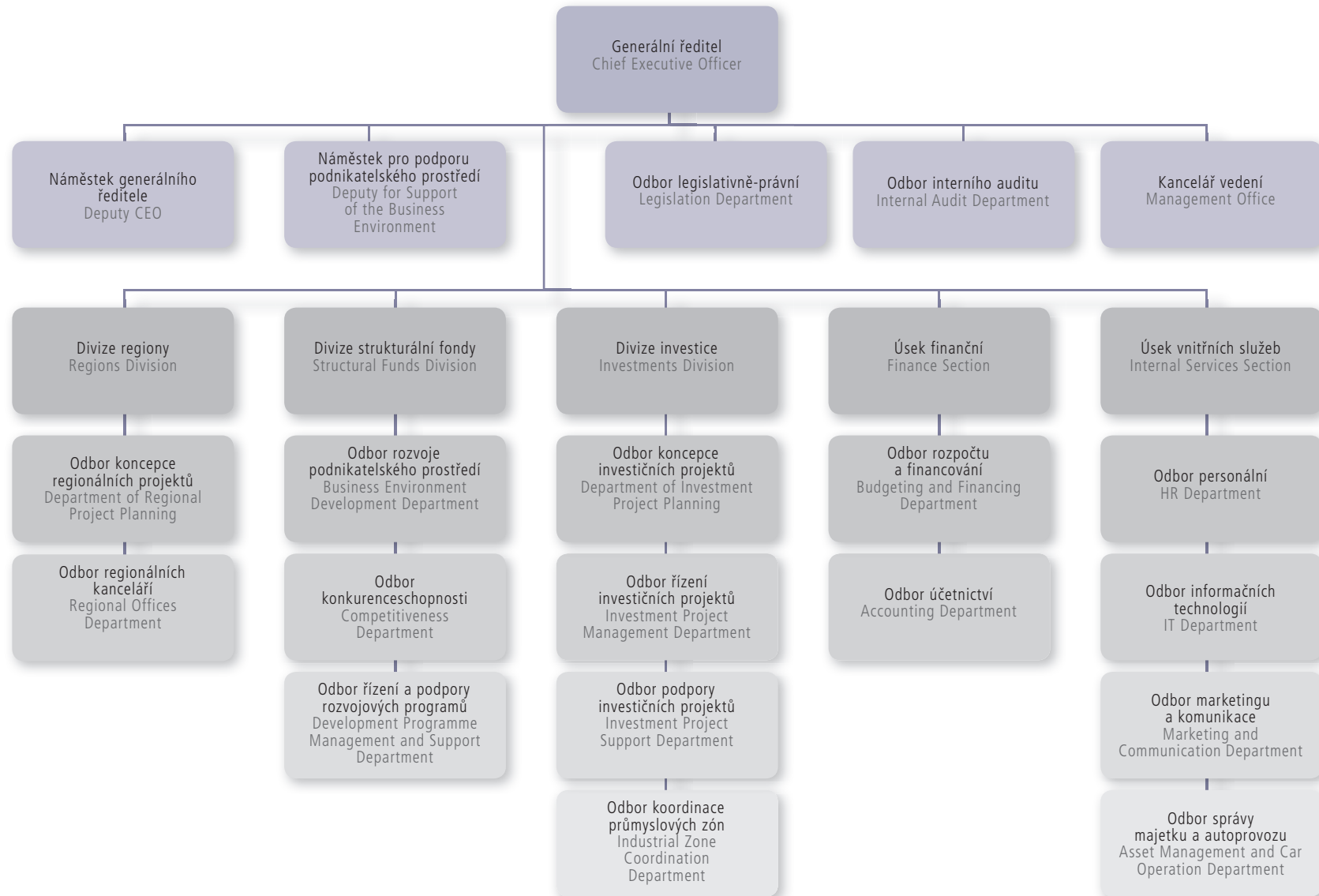
These foreign offices, which cooperate in gaining new investment projects, are located in Germany, the United Kingdom, France, Hong Kong, Japan, and the United States, where CzechInvest has two locations, in Sunnyvale and Chicago.

*Cílem agentury CzechInvest je rozvíjet podnikatelské prostředí v České republice. >>
The main goal of CzechInvest agency is to develop business environment in the Czech Republic. >>*



ORGANIZAČNÍ STRUKTURA

ORGANIZATIONAL STRUCTURE



Organizační struktura platná k datu 31. prosince 2009
Organisational structure valid as of 31 December 2009

UDÁLOSTI ROKU 2009

EVENTS OF 2009

8. ledna	Jako první investiční agentura na světě získal CzechInvest certifikát řízení informační bezpečnosti podle normy ISO/IEC 27001.
22. ledna	CzechInvest zveřejnil statistiky investičních projektů 2008.
26. února	Oznámena investice A2Z Bio - laboratoř pro produkci bioreaktantů a pro biotechnologický výzkum v technologickém inovačním centru ČKD Praha.
3.–8. března	Účast zástupců agentury CzechInvest na veletrhu informačních technologií CeBIT 2009 v Hannoveru.
10.–13. března	Účast a smlouva o spolupráci mezi společnostmi Agrostroj Pelhřimov a Chikusui Canycom.
2. dubna	CzechInvest uspořádal setkání regionálních podnikatelů a investorů s představiteli kraje Vysočina.
8. dubna	Společnost Bohemia Interactive oznámila přestěhování svého týmu, který vyvíjí vojenskou výcvikovou hru Virtual Battlespace z Austrálie do České republiky.
9. dubna	Česko-malajské technologické dny v Kuala Lumpur.
10. dubna	Česko-singapurské technologické dny v Singapuru.
21.–25. dubna	Účast zástupců agentury CzechInvest na realitním veletrhu Urbis Invest v Brně.
23. dubna	Stěhování zahraničního zastoupení agentury CzechInvest z Jokohamy do sídla české diplomacie v Tokiu.
27. dubna	CzechInvest uspořádal setkání regionálních podnikatelů a investorů s hejtmánem Moravskoslezského kraje.
5. 7. května	Czech Open Days 2009 v Lucemburku - doprovodná akce CI k českému předsednictví Radě EU.
18.–21. května	Zástupci agentury CzechInvest se zúčastnili biotechnologického veletrhu BIO 2009 v Atlantě.
19. května	CzechInvest uspořádal setkání regionálních podnikatelů a investorů s hejtmankou Ústeckého kraje.
19. května	Automobilka Škoda Auto oznámila expanzi svého mladoboleslavského závodu.
28. května	Do konce roku 2010 rozšíří převodovkárnu a vytvoří tak až 270 nových pracovních míst.
	CzechInvest uspořádal leteckou misi v Kanadě.
8 January	CzechInvest becomes the world's first investment agency to receive a certificate of information-security management according to ISO/IEC 27001.
22 January	CzechInvest publishes investment-project statistics for 2008.
26 February	Announcement of the A2Z Bio investment involving a laboratory for production of bioreactants and for biotechnology research at the ČKD Praha technological innovation centre.
3–8 March	CzechInvest representatives participate in the CeBIT 2009 information technology trade fair in Hannover.
10–13 March	CzechInvest representatives participate in the MIPIM 2009 real estate trade fair in Cannes.
12 March	Contract on cooperation signed by the companies Agrostroj Pelhřimov and Chikusui Canycom.
2 April	CzechInvest organises a regional meeting of entrepreneurs and investors with representatives of the Vysočina region.
8 April	Bohemia Interactive announces the relocation of its team, which develops the military training game Virtual Battlespace, from Australia to the Czech Republic.
9 April	Czech-Malaysian Technology Days held in Kuala Lumpur.
10 April	Czech-Singapore Technology Days held in Singapore.
21–25 April	Representatives of CzechInvest participate in the Urbis Invest real estate trade fair in Brno.
23 April	CzechInvest's Japan office relocates from Yokohama to the seat of the Czech diplomatic mission in Tokyo.
27 April	CzechInvest organises a meeting of regional entrepreneurs and investors with the governor of the Moravia-Silesia region.
5-7 May	Czech Open Days 2009, a CzechInvest event coinciding with the Czech presidency of the EU Council, held in Luxembourg.
18–21 May	Representatives of CzechInvest participate in the BIO 2009 biotechnology trade fair in Atlanta.
19 May	CzechInvest organises a meeting of regional entrepreneurs and investors with the governor of the Ústí region.
19 May	Škoda Auto announces the expansion of its factory in Mladá Boleslav. By the end of 2010, the company will have expanded the transmission plant, thus creating up to 270 new jobs.
28 May	CzechInvest organises an aviation mission to Canada.

UDÁLOSTI ROKU 2009

EVENTS OF 2009

2.–4. června	Česko-finské technologické dny ve městech Helsinky, Loviisa, Porvoo.
2. června	CzechInvest uspořádal setkání regionálních podnikatelů a investorů s hejtmankou Plzeňského kraje.
4. června	CzechInvest se jako první státní instituce zapojil do projektu na podporu flexibilních pracovních úvazků Alternativa.
15.–21. června	Účast zástupců agentury CzechInvest na leteckém veletrhu Le Bourget v Paříži.
23. června	CzechInvest vyhlásil výsledky soutěže Investor roku 2008.
13. července	CzechInvest podepsal dohodu o vzájemné spolupráci s čínskou radou na podporu mezinárodního obchodu zastupující podniky nejbohatší čínské provincie Če-ťiang.
13. srpna	CzechInvest má podle Světové banky nejlepší internetové stránky ze všech světových agentur zabývajících se získáváním zahraničních investic.
1. září	CzechInvest začal ve svých regionálních kancelářích vydávat elektronický podpis.
1. září	Tchajwanský výrobce elektroniky Wistron oznámil expanzi svého závodu v Brně.
14.–18. září	Zástupci CzechInvestu se zúčastnili Mezinárodního strojírenského veletrhu v Brně.
24. září	Jihokorejská automobilka Hyundai slavnostně spustila výrobu aut ve svém závodě v Nošovicích.
1. října	Společnost GZ Digital Media oznámila záměr vybudovat v Loděnicích u Berouna závod na výrobu Blu-ray disků.
1. října	Česko-mexické technologické dny 2009 v Mexico City.
1. října	CzechInvest uspořádal Veletrh dodavatelských příležitostí pro pět velkých investorů a dvě desítky potenciálních dodavatelů.
6. října	CzechInvest spustil projekt CzechAcceleratoru v Silicon Valley, kde k této příležitosti otevřel zahraniční zastoupení.
19. října	Česko-belgicko-lucemburské technologické dny v Praze.
3.–6. listopadu	Česko-britské technologické dny 2009 ve městech Londýn, Guildford.
18. listopadu	Česko-dánské technologické dny 2009 v Praze.
19. listopadu	CzechInvest vyhlásil výsledky soutěže Podnikatelská nemovitost roku 2008.
2–4 June	Czech-Finnish Technology Days held in Helsinki, Loviis and Porvoo.
2 June	CzechInvest organises a meeting of regional entrepreneurs and investors with the governor of the Plzeň region.
4 June	CzechInvest is the first state institution to be involved in the Alternativa project to support flexible work arrangements.
15–21 June	CzechInvest representatives participate in the Paris Air Show.
23 June	CzechInvest announces the results of the Investor of the Year 2008 competition.
13 July	CzechInvest signs an agreement on cooperation with the Chinese council for the support of international trade representing the wealthiest Chinese province, Zhejiang.
13 August	According to the World Bank, CzechInvest has the best website of all of the world's agencies involved in gaining foreign investments.
1 September	CzechInvest begins issuing electronic signatures at its regional offices.
1 September	Wistron, a Taiwanese electronics producer, announces the expansion of its factory in Brno.
14–18 September	CzechInvest representatives participate in the International Engineering Fair in Brno.
24 September	The South Korean carmaker Hyundai launches vehicle production at its factory in Nošovice.
1 October	GZ Digital Media announces its intention to build a factory for the production of Blu-ray discs in Loděnice u Berouna.
1 October	Czech-Mexican Technology Days 2009 held in Mexico City.
5 October	CzechInvest organises a Supplier Opportunities Fair for five large investors and twenty potential suppliers.
6 October	CzechInvest launches the CzechAccelerator project in Silicon Valley, where it also opens a new foreign office.
19 October	Czech-Belgium-Luxembourg Technology Days held in Prague.
3–6 November	Czech-British Technology Days 2009 held in London and Guildford.
18 November	Czech-Danish Technology Days 2009 held in Prague.
19 November	CzechInvest announces the results of the Business Property of the Year 2008 competition.

- 24.–26. listopadu** Česko-argentinské technologické dny 2009 v Buenos Aires, podepsána dohoda mezi CzechInvestem a argentinskou Národní agenturou pro rozvoj investic o intenzivní spolupráci.
- 24. listopadu** Společnost Olympus Medical Products Czech v Přerově otevřela nové technologické centrum pro výrobu a vývoj zdravotnických přístrojů.
- 25. listopadu** CzechInvest uspořádal setkání regionálních podnikatelů a investorů s hejtmanem Královéhradeckého kraje.
- 26. listopadu** CzechInvest uspořádal setkání regionálních podnikatelů a investorů s hejtmanem Jihočeského kraje.
- 26. listopadu** Nejmladší strategická průmyslová zóna v České republice Holešov byla oficiálně otevřena.
- 8.–9. prosince** Česko-izraelské technologické dny v Praze.
- 8. prosince** Slavnostně oznámen vznik společného programu na podporu průmyslového výzkumu ČR a Izraele Gesher/Most.
- 24–26 November** Czech-Argentine Technology Days 2009 held in Buenos Aires; signing of an agreement on intensive cooperation between CzechInvest and the Argentine National Investment Development Agency.
- 24 November** Olympus Medical Products Czech opens a new technology centre for production and development of medical instruments in Přerov.
- 25 November** CzechInvest organises a meeting of regional entrepreneurs and investors with the governor of the Hradec Králové region.
- 26 November** CzechInvest organises a meeting of regional entrepreneurs and investors with the governor of the South Bohemia region.
- 26 November** Holešov, the newest strategic industrial zone in the Czech Republic, is officially opened.
- 8–9 December** Czech-Israeli Technology Days held in Prague.
- 8 December** Celebratory announcement of the establishment of the Czech-Israeli Gesher/Most joint programme to support industrial research



V roce 2009 CzechInvest už po deváté ocenil nejlepší investory a podnikatelské nemovitosti v České republice. >>
CzechInvest awarded the best investors and business properties in the Czech Republic for the ninth time in 2009. >>

PROČ INVESTOVAT V ČR

REASONS TO INVEST

IN THE CZECH REPUBLIC

Průmyslová mapa České republiky se v posledních několika málo letech zaplnila zvuknými jmény jako Honeywell, Microsoft, SUN Microsystems, Ingersoll-Rand, Panasonic, DHL nebo třeba IBM. Je to jenom zlomek nadnárodních korporací, které se rozhodly umístit svůj projekt právě do země s výhodou polohy v samém centru Evropy.

Co kromě výborné polohy dokáže přesvědčit zahraniční firmy k tomu, aby si jako cílové místo pro svoji investici vybraly právě

In the past few years, the industrial map of the Czech Republic has been filled out with well-known names such as Honeywell, Microsoft, SUN Microsystems, Ingersoll-Rand, Panasonic, DHL and IBM. These represent only a fraction of the multinational corporations that have decided to locate their projects in this country with its advantageous location in the very centre of Europe.

Besides the outstanding location, what else convinces foreign investors to choose

Českou republiku? Je to především zdejší vyspělé investiční prostředí, které se každým rokem víc a víc profiluje jako výhodné místo pro realizaci projektů s vysokou přidanou hodnotou.

Také český vzdělávací systém díky rozvíjejícím se vazbám na aktuální praxi používanou v podnicích nabízí nově příchozím investorům dostatek špičkových specialistů se znalostí minimálně jednoho světového jazyka. Na rozdíl od západní Evropy však mají čeští

the Czech Republic as the destination for their investments? Thanks to its developed investment environment, with each passing year the Czech Republic is increasingly viewed as a favourable place to implement projects with high added value.

Thanks to the developing links to current practices used in companies, the Czech education system offers newly incoming investors an abundance of top-quality specialists with knowledge of at least one

odborníci nižší platové nároky, což zejména firmám zaměřeným na poskytování služeb dokáže ušetřit podstatnou část nákladů.

Česká republika se může chlubit také velmi kvalitní infrastrukturou. Připravené podnikatelské nemovitosti často v bezprostřední blízkosti hlavních silničních a dálničních tahů, do kterých se mohou investoři nastěhovat téměř ihned, jsou už samozřejmostí.

Přičteme-li k výše uvedenému třeba ještě nízkou kriminalitu, mezinárodní školy nejen

world language. Compared to Western Europe, however, Czech specialists have lower wage demands, which means that firms focusing on providing services can enjoy considerable cost savings.

The Czech Republic also boasts very high-quality infrastructure. Prepared business properties, which are often located in close proximity to major highways and which investors can occupy almost immediately, are a matter of course.

v Praze, ale i ostatních českých a moravských městech nebo široké spektrum volnočasových aktivit, od zimního lyžování po strmě rostoucí počet skvěle připravených golfových hřišť, můžeme Českou republiku směle označit za skvělé místo k životu, kterému by měl málokterý investor odolat.

When we add in the Czech Republic's low crime rate, international schools – not only in Prague, but also in other cities around the country – and broad spectrum of leisure activities, from skiing in winter to golfing on a rapidly growing number of outstanding courses, it is clear that the Czech Republic is a great place to live which few investors can resist.

Českou republiku si v roce 2009 vybrala pro svou investici i společnost Job Air Painting. >>

Job Air Painting company chose the Czech Republic as a place for its investment project in 2009. >>



PROČ VYUŽÍVAT STRUKTURÁLNÍ FONDY

REASONS TO USE STRUCTURAL FUNDS

Podpora kvalitních podnikatelských nápadů. To je hlavní cíl strukturálních fondů Evropské unie a z nich financovaných operačních programů zaměřených na podnikatele.

Agentura CzechInvest se pro období 2007-2013 stará o dva z nich – spravuje dvanáct dotačních titulů Operačního programu Podnikání a inovace a z Operačního programu Lidské zdroje a zaměstnanost jí připadla péče o dotační žádosti z Globálního grantu EDUCA. Podnikatelé působící v regionech ČR mimo hlavní město Prahy tak budou moci v tomto programovacím období realizovat projekty, na které jim Evropská unie přispěje téměř 85 miliardami korun.

Dotační tituly Operačního programu Podnikání a inovace jsou zaměřeny

Support for high-quality business concepts is the main goal of European Union structural funds and business-focused operational programmes financed by them.

For the period 2007-2013, CzechInvest is responsible for two such programmes, as the agency is administering twelve grant titles of the Operational Programme Enterprise and Innovation and aid applications from the EDUCA Global Grant Programme within the Operational Programme Human Resources and Employment. During this programming period, enterprises operating in regions of the Czech Republic outside of Prague will thus be able to implement projects for which the European Union is contributing nearly CZK 85 billion.

především na podporu malých a středních podniků v oblasti zpracovatelského průmyslu, výzkumu a vývoje, na projekty technologických center a center strategických služeb. K europeněžům se ve vybraných programech dostanou i high-tech projekty firem, které mají více než 250 zaměstnanců a nespádají tak již do kategorie malých a středních podniků.

Dotaci lze získat na různorodé aktivity, které povedou ke zvýšení konkurenceschopnosti českých firem a přispějí k zavádění inovativních nápadů do výroby či zvýšení kvality poskytovaných služeb - od financování nákupu moderních technologií pro malé a střední podniky z hospodářsky postižených regionů, přes pořízení komplexního

Grant titles of the Operational Programme Enterprise and Innovation are focused primarily on supporting small and medium-sized enterprises in the areas of manufacturing, research and development, and projects involving technology centres and centres of business support services. Within selected programmes, European funding is available for high-tech projects of companies having more than 250 employees and which therefore are not included in the category of small and medium-sized enterprises.

Aid can be obtained for various activities which lead to increased competitiveness of Czech firms and contribute to the introduction of innovative concepts into production or to increasing the quality of provided

informačního systému do malých a středních firem, až po podporu při zakládání oborových klastrů či technologických platform, podpory výstavby technologických center nebo investic do vybudování či rekonstrukce infrastruktury nutné pro podnikání.

Globální grant EDUCA podporuje podniky všech velikostí při vzdělávání a zvyšování profesních dovedností a znalostí zaměstnanců. Poskytuje dotace na specifické vzdělávání pracovníků, školení obsluhy nových strojů či využívání nově vyvinutého softwaru.

Až do roku 2013 mají podnikatelé příležitost získat podporu pro financování svých projektů z fondů Evropské unie. Při vypracování kvalitního podnikatelského záměru, výběru

services. Such aid can take the form of financing of the purchase of modern technologies for small and medium-sized enterprises in economically disadvantaged regions and acquisition of comprehensive information systems for small and medium-sized enterprises, support for the establishment of sectoral clusters and technology platforms, support for the construction of technology centres, and investments in the construction or renovation of infrastructure necessary for conducting business.

The EDUCA Global Grant Programme supports enterprises of all sizes in the areas of training and enhancing employees' professional skills and knowledge. The programme provides grants for the specific education

toho správného programu podpory a následném splnění všech podmínek nutných k získání dotace jsou právě finance připravené v evropských operačních programech výbornou a do budoucna možná neopakovatelnou příležitostí k rozvoji firem působících na českém území.

of workers and training in the areas of operating new machinery and using newly developed software.

Until 2013, enterprises have the opportunity to receive support for financing their projects from European Union funds. Along with drafting a quality business plan, selecting the right aid programme and subsequently fulfilling all conditions necessary for receiving aid, the financing prepared within the European operational programmes represents an outstanding and perhaps unrepeatable opportunity for the development of firms operating in the Czech Republic.

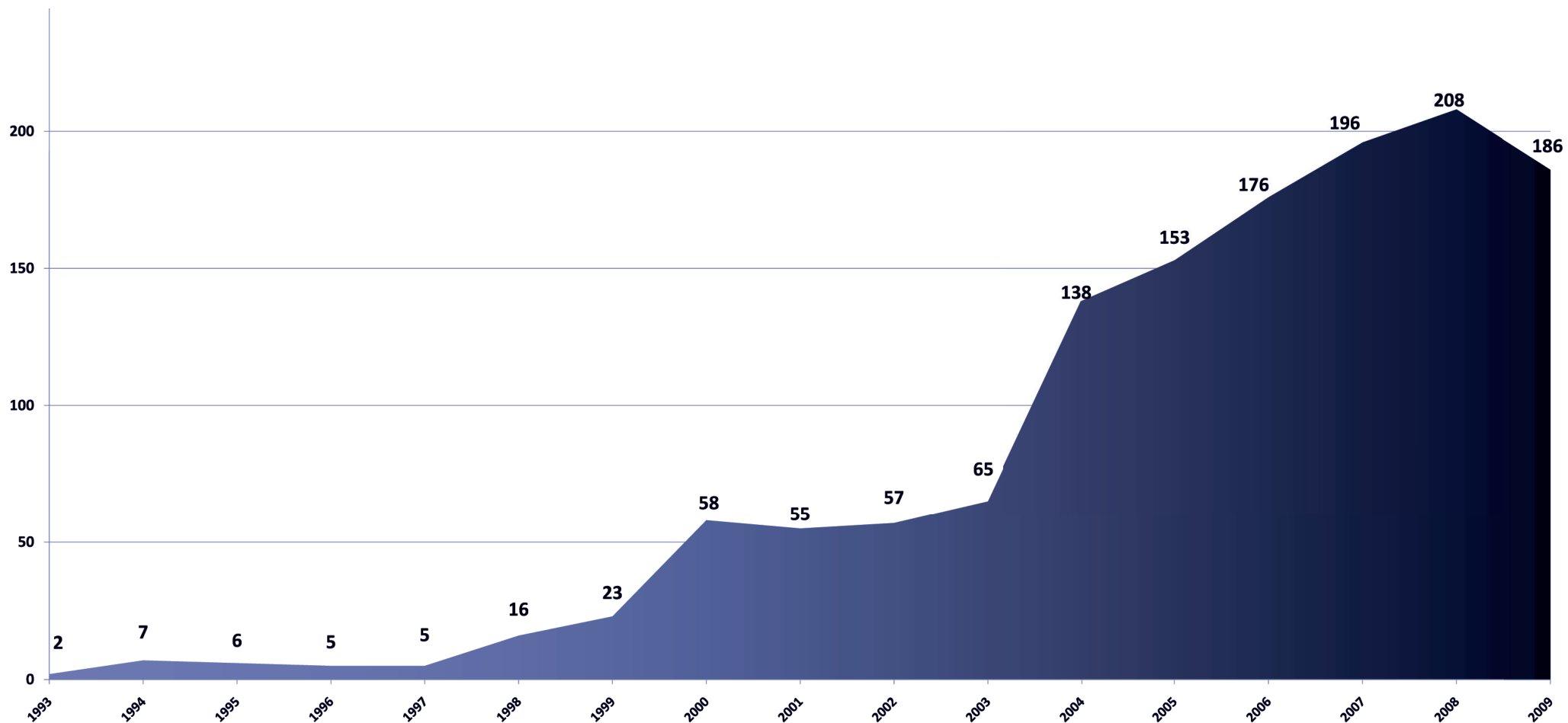
STATISTIKY 2009

STATISTICS 2009

INVESTIČNÍ PROJEKTY AGENTURY CZECHINVEST 1993–2009

INVESTMENT PROJECTS MEDIATED BY CZECHINVEST, 1993–2009

Počet projektů Number of projects	1 356
Výše investice (mil. CZK) Investment amount (CZK mil.)	665 280
Výše investice (mil. USD) Investment amount (USD mil.)	25 086
Pracovní místa Jobs	206 338



SEKTOROVÉ ROZDĚLENÍ INVESTIČNÍCH PROJEKTŮ ZPROSTŘEDKOVANÝCH CZECHINVESTEM V ROCE 2009

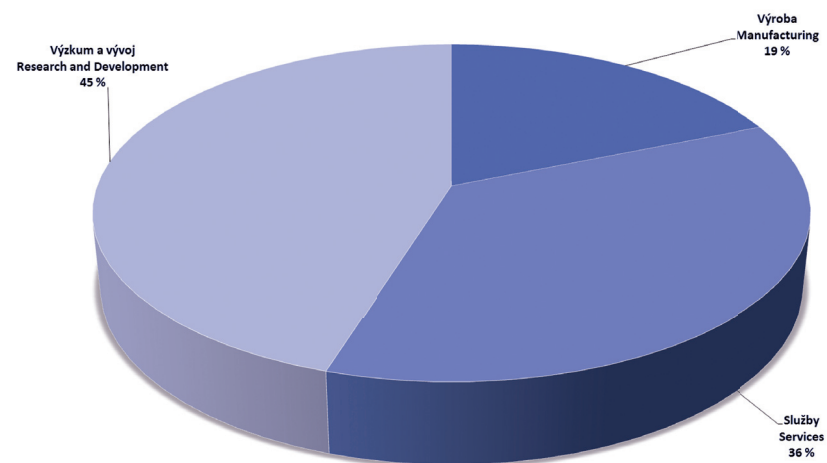
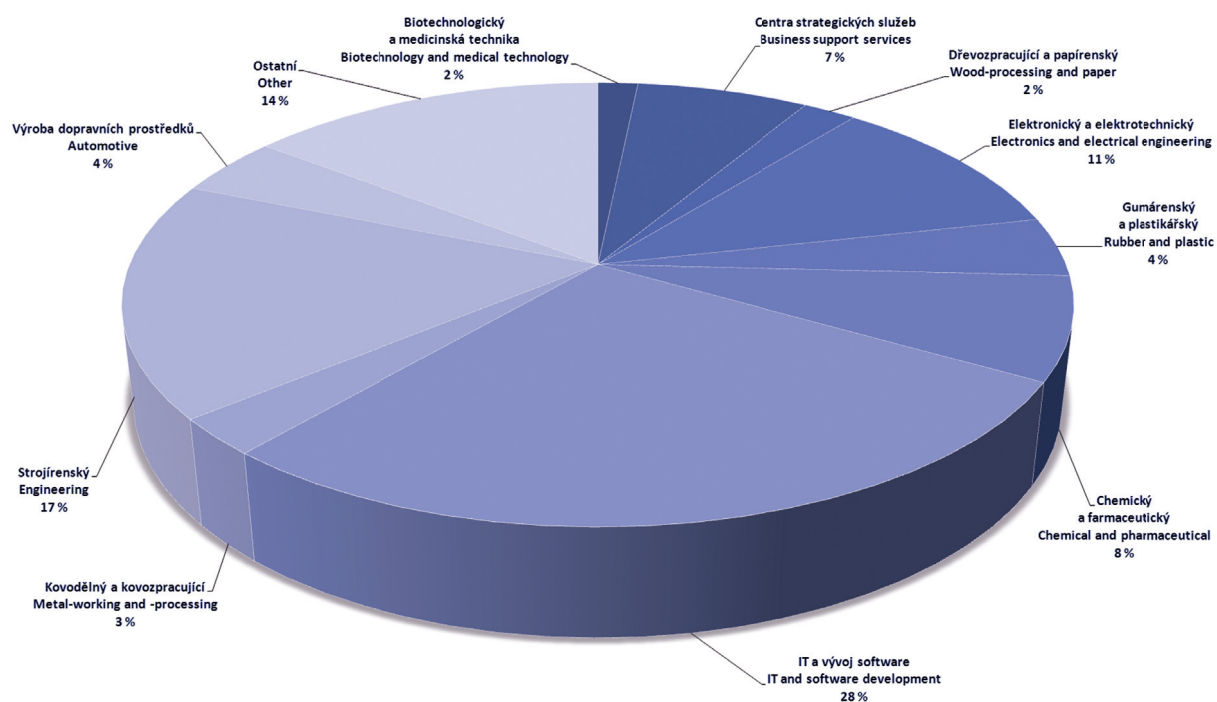
SECTOR DISTRIBUTION OF INVESTMENT PROJECTS MEDIATED BY CZECHINVEST IN 2009

Sektor Sector	Počet Number of projects	Investice (mil. CZK) Investment amount (CZK mil.)	Investice (mil. USD) Investment amount (USD mil.)	Pracovní místa Jobs	Pracovní místa pro VŠ Jobs for university graduates
Biotechnologický a medicínská technika Biotechnology and medical technology	3	47,74	2,55	28	8
Centra strategických služeb Business support services	13	170,52	8,71	921	260
Dřevozpracující a papírenský Wood-processing and paper	4	743,04	41,09	207	14
Elektronický a elektrotechnický Electronics and electrical engineering	20	1 923,36	105,22	1 895	51
Gumárenský a plastikářský Rubber and plastic	8	148,12	7,52	46	18
Chemický a farmaceutický Chemical and pharmaceutical	14	2 000,65	97,12	98	30
IT a vývoj software IT and software development	52	651,46	34,54	576	345
Kovodělný a kovozpracující Metal-working and -processing	5	78,80	3,98	20	11
Strojírenský Engineering	32	2 196,86	111,38	422	147
Výroba dopravních prostředků Automotive	8	3 625,30	177,60	847	103
Ostatní Other	27	5 303,07	286,15	709	63
Celkem Total	186	16 888,91	875,87	5 769	1 050

TYP ČINNOSTI ZPROSTŘEDKOVANÝCH INVESTIČNÍCH PROJEKTŮ V ROCE 2009

TYPES OF MEDIATED INVESTMENT PROJECTS IN 2009

Typ činnosti Type of activity	Počet Number of projects	Investice (mil. CZK) Investment amount (CZK mil.)	Investice (mil. USD) Investment amount (USD mil.)	Pracovní místa Jobs	Pracovní místa pro VŠ Jobs for university graduates
Výroba Manufacturing	35	12 825,83	667,49	3305	60
Služby Services	67	665,75	34,69	1637	605
Výzkum a vývoj Research and Development	84	3 397,33	173,68	829	385
Celkem Total	186	16 888,91	875,87	5769	1050



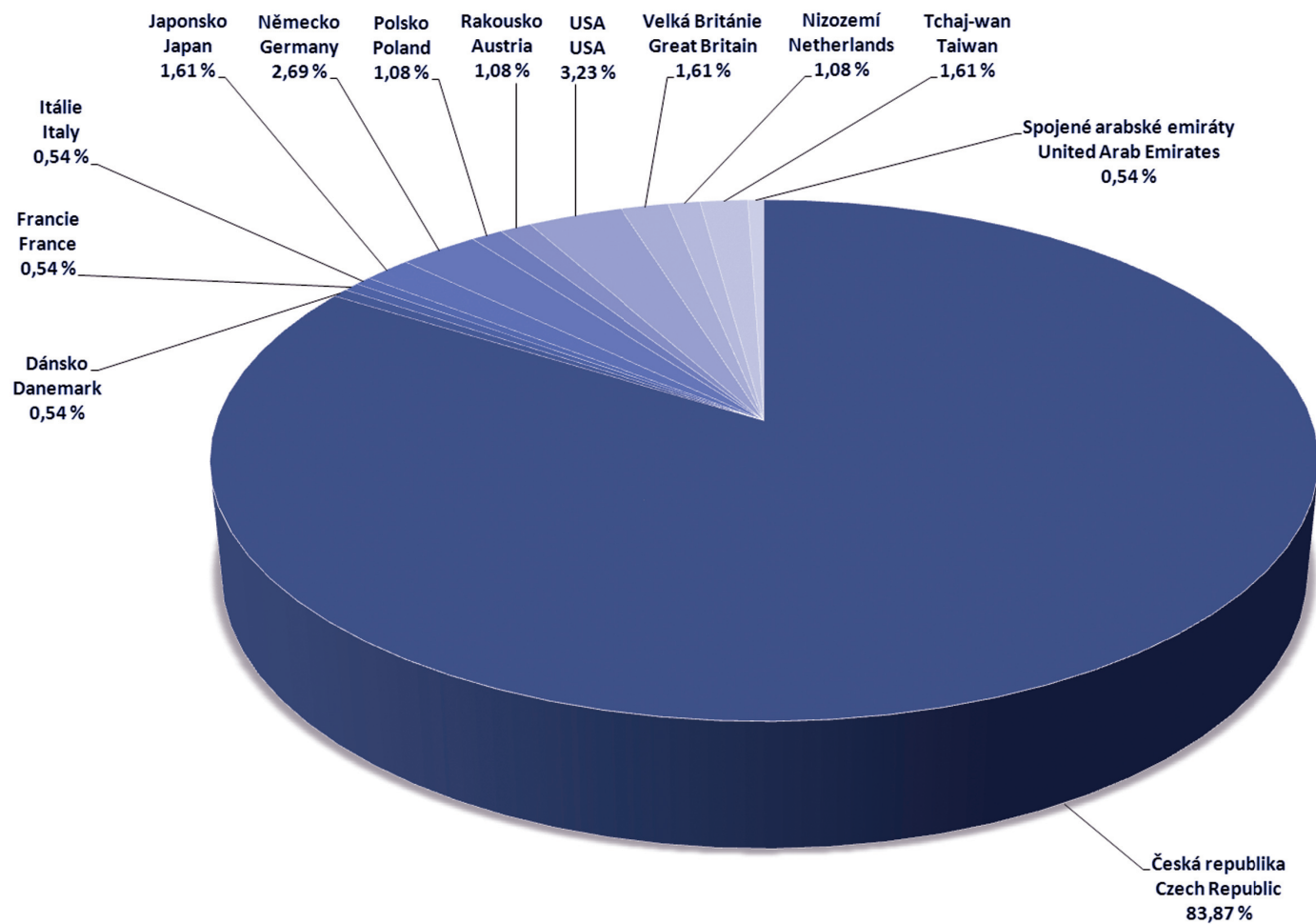
ZEMĚ PŮVODU INVESTIČNÍCH PROJEKTŮ ZPROSTŘEDKOVANÝCH CZECHINVESTEM V ROCE 2009

COUNTRIES OF ORIGIN OF INVESTMENT PROJECTS MEDIATED BY CZECHINVEST IN 2009

Země Country	Počet Number of projects	Investice (mil. CZK) Investment amount (CZK mil.)	Investice (mil. USD) Investment amount (USD mil.)	Pracovní místa Jobs	Pracovní místa pro VŠ Jobs for university graduates
Česká republika Czech Republic	156	7 241,95	371,83	2742	960
Dánsko Danemark	1	27,87	1,28	10	0
Francie France	1	105,48	5,44	20	0
Itálie Italy	1	374,20	18,59	32	0
Japonsko Japan	3	85,69	4,43	74	0
Německo Germany	5	4 913,17	250,74	484	14
Polsko Poland	2	560,00	25,65	1	1
Rakousko Austria	2	906,80	50,44	100	1
USA USA	6	537,72	28,23	309	48
Velká Británie Great Britain	3	822,15	44,35	224	26
Nizozemí Netherlands	2	248,93	14,13	95	0
Tchaj-wan Taiwan	3	213,73	12,03	1400	0
Spojené arabské emiráty United Arab Emirates	1	851,24	48,72	280	0
Celkem Total	186	16 888,914	875,870	5769	1050

ZEMĚ PŮVODU INVESTIČNÍCH PROJEKTŮ ZPROSTŘEDKOVANÝCH CZECHINVESTEM V ROCE 2009

COUNTRIES OF ORIGIN OF INVESTMENT PROJECTS MEDIATED BY CZECHINVEST IN 2009



KRAJSKÉ ROZDĚLENÍ INVESTIČNÍCH PROJEKTŮ ZPROSTŘEDKOVANÝCH CZECHINVESTEM V ROCE 2009

REGIONAL DISTRIBUTION OF INVESTMENT PROJECTS MEDIATED BY CZECHINVEST IN 2009

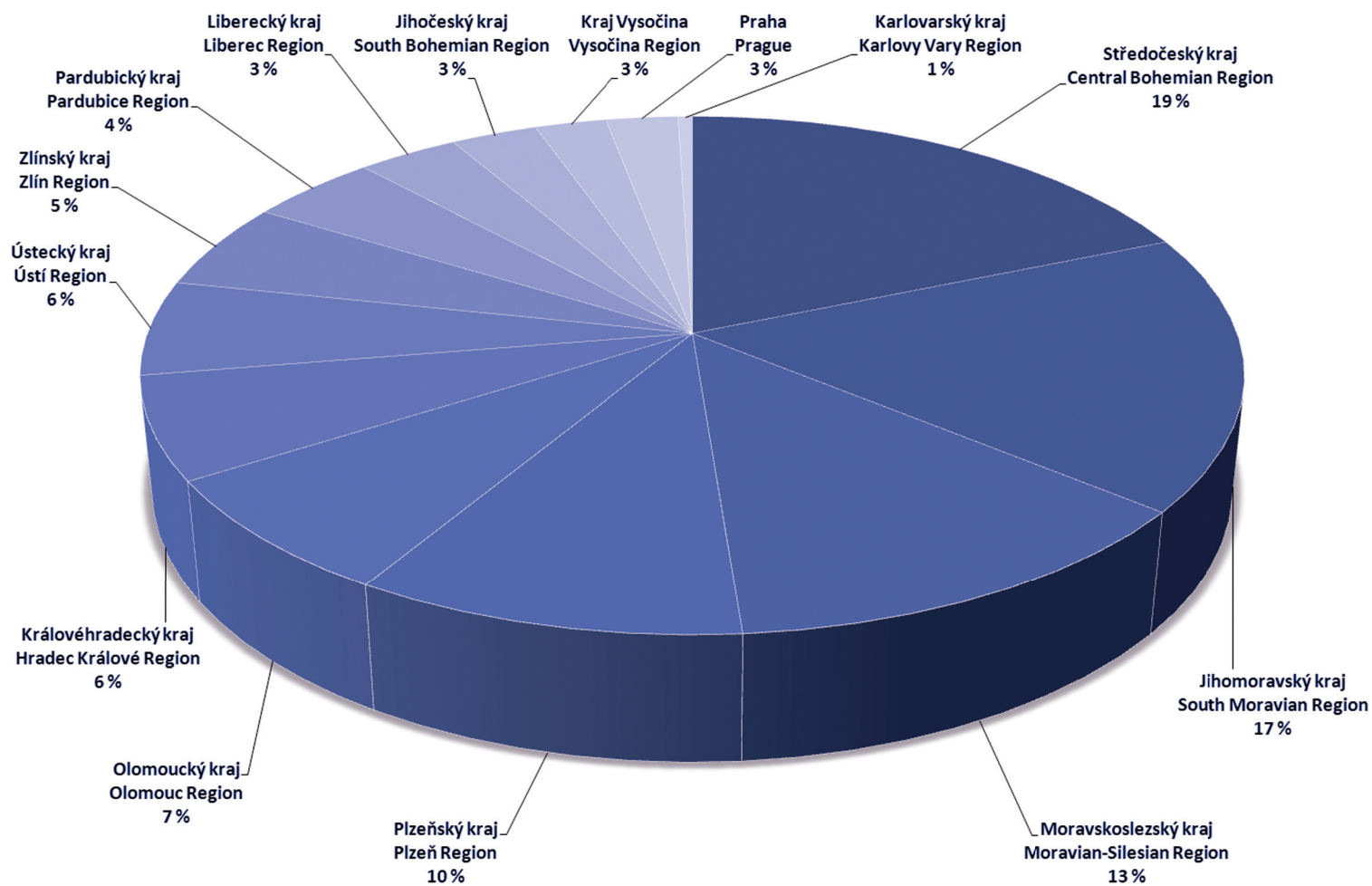
Kraj Region	Počet Number of projects	Investice (mil. CZK) Investment amount (CZK mil.)	Investice (mil. USD) Investment amount (USD mil.)	Pracovní místa Jobs	Pracovní místa pro VŠ Jobs for university graduates
Středočeský kraj Central Bohemian Region	38	4 159,12	203,57	977	204
Jihomoravský kraj South Moravian Region	35	2 286,81	121,94	2 558	284
Moravskoslezský kraj Moravian-Silesian Region	26	1 008,34	55,54	608	90
Plzeňský kraj Plzeň Region	20	2 380,97	122,47	349	130
Olomoucký kraj Olomouc Region	15	850,40	43,45	180	68
Královéhradecký kraj Hradec Králové Region	13	767,21	40,20	342	87
Ústecký kraj Ústí Region	12	3 780,48	201,07	331	41
Zlínský kraj Zlín Region	11	522,00	27,65	65	39
Pardubický kraj Pardubice Region	9	301,23	15,87	110	36
Liberecký kraj Liberec Region	7	127,77	6,80	48	19
Jihočeský kraj South Bohemian Region	6	44,72	2,19	37	28
Kraj Vysočina Vysočina Region	5	353,36	19,78	38	21
Praha Prague	5	304,81	15,27	120	0
Karlovarský kraj Karlovy Vary Region	1	1,68	0,08	6	4
Celkem Total	186	16 888,91	875,87	5 769	1 050

Regionální projekty jednoho investora rozdělené mezi více krajů se do celkové statistiky započítávají jako jeden.

A regional project of one investor divided among more than one region is calculated as one project in the overall statistics.

KRAJSKÉ ROZDĚLENÍ INVESTIČNÍCH PROJEKTŮ ZPROSTŘEDKOVANÝCH CZECHINVESTEM V ROCE 2009

REGIONAL DISTRIBUTION OF INVESTMENT PROJECTS MEDIATED BY CZECHINVEST IN 2009



OPERAČNÍ PROGRAM PODNIKÁNÍ A INOVACE 2007–2009

OPERATIONAL PROGRAMME ENTERPRISE AND INNOVATION, 2007–2009

Program Programme	Podané registrační žádosti Submitted registration applications		Podané plné žádosti Submitted full applications		Rozhodnuté projekty Implemented projects	
	Počet Total	tis. CZK in CZK '000	Počet Total	tis. CZK in CZK '000	Počet Total	tis. CZK in CZK '000
ICT v podnicích ICT in Companies	855	2 067 452	638	1 489 459	360	798 624
ICT a strategické služby ICT and Business Support Services	393	7 143 438	195	3 153 274	90	1 150 132
Rozvoj Development	1 210	8 476 302	1 071	7 473 431	296	2 348 748
Eko-energie Eco-energy	1 354	20 754 432	806	10 295 156	193	1 893 253
Inovace – Inovační projekty Innovation – Innovation Projects	1 083	21 122 768	740	13 194 841	265	4 526 937
Inovace – Projekty na ochranu práv průmyslového vlastnictví Innovation – Projects for the Protection of Industrial Property Rights	351	47 419	192	47 419	123	31 071
Potenciál Potential	491	10 116 555	334	6 321 251	139	1 991 765
Prosperita Prosperity	69	7 160 358	31	2 852 359	8	545 775
Spolupráce – Klastry Cooperation – Clusters	31	1 175 812	28	1 034 473	18	667 766
Spolupráce – Technologické platformy Cooperation – Technology Platforms	36	174 539	26	120 559	13	60 574
Školící střediska Training Centres	424	3 534 230	274	2 103 022	129	949 651
Nemovitosti Real Estate	778	12 616 221	322	4 255 385	136	1 563 521
Poradenství Consulting	204	65 564	162	51 235	88	25 089
Marketing Marketing	879	523 059	783	469 116	601	360 160
Celkem Total	8 158	94 978 149	5 602	52 860 980	2 459	16 913 066

OPERAČNÍ PROGRAM PODNIKÁNÍ A INOVACE, KRAJSKÉ ROZDĚLENÍ 2007–2009

OPERATIONAL PROGRAMME ENTERPRISE AND INNOVATION, REGIONAL DISTRIBUTION 2007–2009

Kraj Region	Rozhodnuté projekty Implemented projects		Malé a střední podniky Small and medium-sized enterprises		Ostatní Other	
	Počet Total	tis. CZK in CZK '000	Počet Total	tis. CZK in CZK '000	Počet Total	tis. CZK in CZK '000
Jihomoravský kraj South Moravian Region	398	2 473 028	366	1 976 080	32	496 948
Moravskoslezský kraj Moravian-Silesian Region	358	2 056 680	342	1 901 736	16	154 944
Zlínský kraj Zlín Region	296	2 451 842	273	1 618 670	23	833 172
Středočeský kraj Central Bohemian Region	243	2 148 036	221	1 745 673	22	402 363
Olomoucký kraj Olomouc Region	181	1 006 201	169	829 414	12	176 787
Pardubický kraj Pardubice Region	160	913 706	147	781 346	13	132 360
Kraj Vysočina Vysočina Region	156	709 196	147	625 895	9	83 301
Královéhradecký kraj Hradec Králové Region	148	1 226 783	128	752 916	20	473 867
Jihočeský kraj South Bohemian Region	127	776 869	111	631 265	16	145 604
Ústecký kraj Ústí Region	123	1 078 881	117	1 009 061	6	69 820
Plzeňský kraj Plzeň Region	118	952 306	104	730 283	14	222 023
Liberecký kraj Liberec Region	87	723 522	79	601 410	8	122 112
Karlovarský kraj Karlovy Vary Region	64	396 016	62	311 273	2	84 743
Hlavní město Praha Prague	0	0	0	0	0	0
Celkem Total	2 459	16 913 066	2 266	13 515 022	193	3 398 044

HOSPODAŘENÍ

MANAGEMENT

VÝVOJ CELKOVÝCH NÁKLADŮ CZECHINVEST 2003-2009

DEVELOPMENT OF TOTAL COSTS OF CZECHINVEST, 2003-2009

Rok Year	Skutečné náklady Actual costs	Přírůstek nákladů Rise in costs		Vývoj v % Development in %	
		Meziročně Year-on-year	K výchozímu roku A compared to base year	Meziročně Year-on-year	K výchozímu roku A compared to base year
	tis. Kč CZK '000	tis. Kč CZK '000	tis. Kč CZK '000	%	%
2003	232 805	-	-	-	100
2004	270 481	37 676	37 676	16,2	116,2
2005	321 530	51 049	88 725	18,9	138,1
2006	436 218	114 688	203 413	35,7	187,4
2007	372 243	-63 975	139 438	-14,7	159,9
2008	383 199	10 956	150 394	2,9	164,6
2009	383 317	118	150 512	0,03	164,7

Poznámka: v roce 2004 došlo ke sloučení agentur CzechInvest, CzechIndustry a ARP; údaj za 2003 je součtem hodnot za uvedené tři agentury).

Note: In 2004 the agencies CzechInvest, CzechIndustry and ARP merged; the number for 2003 is the total of the values for the three aforementioned agencies.

VÝVOJ NÁKLADŮ NA ČINNOSTI CI (VČETNĚ ROZPUŠTĚNÉ SPRÁVNÍ REŽIE)

DEVELOPMENT OF COSTS FOR ACTIVITIES (INCLUDING ADMINISTRATIVE COSTS)

Činnost Activity	Náklady skutečnost 2008 Actual costs 2008	Náklady skutečnost 2009 Actual costs 2009	Vývoj 2009:2008 v % Development 2009:2008 in %
Podpora podnikání, brownfieldy a regionální rozvoj (včetně nákladů regionálních kanceláří) Support for enterprises, brownfields and regional development (including regional offices costs)	79 319 074	75 972 883	96
Administrace průmyslových zón Administration of industrial zones	35 311 935	33 033 275	94
Podpora zahraničních investic (včetně nákladů zahraničních zastoupení) Support for foreign investment (including foreign offices costs)	134 818 246	147 803 575	110
Strukturální fondy EU Structural funds EU	133 749 949	126 505 328	95
Náklady celkem Total costs	383 199 204	383 315 060	100

STRUKTURA A MEZIROČNÍ VÝVOJ NÁKLADŮ A VÝNOSŮ

STRUCTURE AND YEAR-ON-YEAR DEVELOPMENT OF COSTS AND REVENUES

Účet Line	Název položky Item	Skutečnost v tis. Kč Actual figures in CZK '000		Struktura v % Structure in %		Vývoj v % Development in %	Rozdíl Difference
		2008	2009	2008	2009	2009:2008	2009-2008
501	Spotřeba materiálu Materials consumption	10 648	8 976	2,8	2,3	84,3	-1 672
502	Spotřeba energie Energy consumption	2 861	2 167	0,7	0,6	75,7	-694
511	Opravy a udržování Repairs and maintenance	2 180	2 181	0,6	0,6	100,1	1
512	Cestovné / Travel	30 426	32 682	7,9	8,5	107,4	2 256
513	Náklady na reprezentaci Representation costs	1 470	2 613	0,4	0,7	177,8	1 143
518	Ostatní služby Other services	164 037	147 632	42,8	38,5	90	-16 405
521	Mzdové náklady Wage and salary costs	93 575	91 014	24,4	23,7	97,3	-2 561
524	Zákonné sociální pojištění Statutory social security insurance	32 733	30 839	8,5	8	94,2	-1 894
527	Zákonné sociální náklady Statutory social security costs	1 859	1 804	0,5	0,5	97	-55
528	Ostatní sociální náklady Other social security costs	0	135		0		135
538	Ostatní daně a poplatky Other taxes and fees	4	2	0	0	59,5	-2
542	Ostatní pokuty a penále Other fines and penalties	556	20	0,1	0	3,6	-536
544	Úroky / Interest	0,8	0,3	0	0	35	-1
545	Kurzové ztráty Exchange-rate losses	705	1 326	0,2	0,3	188,1	621
548	Manka a škody Shortages and losses	77	7	0	0	9,1	-70
549	Jiné ostatní náklady Other costs	9 674	6 286	2,5	1,6	65	-3 388
551	Odpisy DNIM a DHIM Depreciation of long-term intangible and tangible assets	32 332	55 632	8,4	14,5	172,1	23 300
552	Zůstatková cena prodaného DNIM a DHIM Net book value of sold long-term intangible and tangible assets	62	0	0	0	0	-62
	Náklady celkem Total costs	383 199	383 317	100	100	100	118

STRUKTURA A MEZIROČNÍ VÝVOJ NÁKLADŮ A VÝNOSŮ

STRUCTURE AND YEAR-ON-YEAR DEVELOPMENT OF COSTS AND REVENUES

Účet Line	Název položky Item	Skutečnost v tis. Kč Actual figures in CZK '000		Struktura v % Structure in %		Vývoj v % Development in %	Rozdíl Difference
		2008	2009	2008	2009	2009:2008	2009-2008
602	Tržby z prodeje služeb Earnings of the sale of services		2		0		2
644	Úroky Interest	109	102	0	0	93,6	-7
645	Kurzové zisky Exchange-rate revenues	2 856	819	0,7	0,2	28,7	-2 037
648	Zúčtování fondů Funds settlement	32 043	62 159	8,4	16,2	194	30 116
649	Jiné ostatní výnosy Other revenues	38 841	302	10,1	0,1	0,8	-38 539
651	Tržby z prodeje DNIM a DHIM Earnings from the sale of long-term intangible and tangible assets	500	379	0,1	0,1	75,7	-122
691	Příspěvky a dotace na provoz Contributions and subsidies for operation	308 852	319 555	80,6	83,4	103,5	10 703
	Výnosy celkem Total revenues	383 199	383 317	100	100	100	118

VÝVOJ ZAMĚSTNANOSTI AGENTURY CZECHINVEST 2008-2009

DEVELOPMENT OF EMPLOYMENT IN CZECHINVEST, 2008-2009

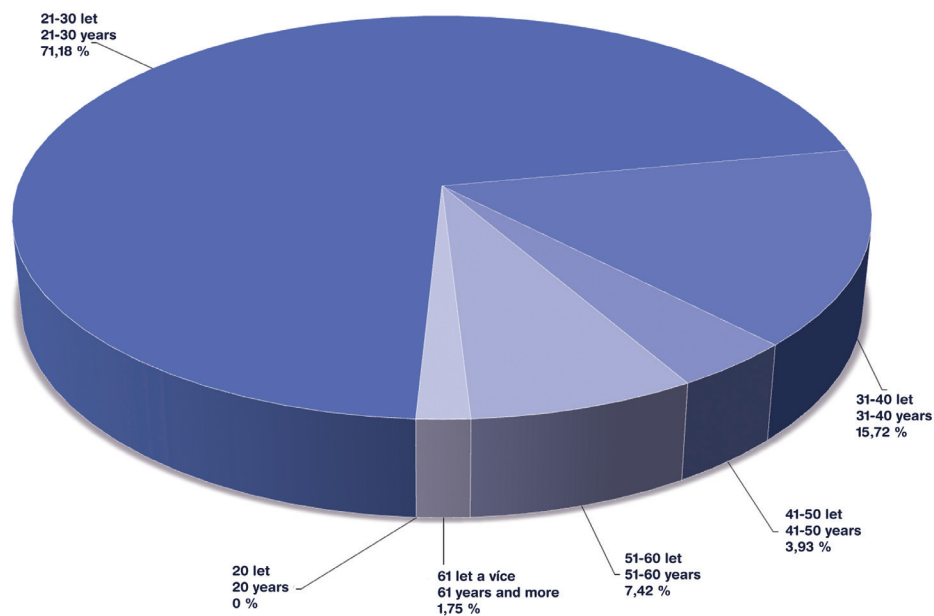
	2008	2009	%
Kmenoví zaměstnanci CzechInvestu Permanent employees of CzechInvest	156	140	89,7
Technická pomoc OPPI, OPPI Technical support employees (OPIE, OPEI)	75	78	104
Celkem Total	231	218	94,4

Poznámka: počet zaměstnanců je uváděn jako průměrný přepočtený počet zaměstnanců
Note: The number of employees is stated as the average full-time equivalent

ČLENĚNÍ ZAMĚSTNANCŮ PODLE VĚKU A POHLAVÍ K 31. PROSINCI 2009

BREAKDOWN OF EMPLOYEES BY AGE AND GENDER AS OF 31 DECEMBER 2009

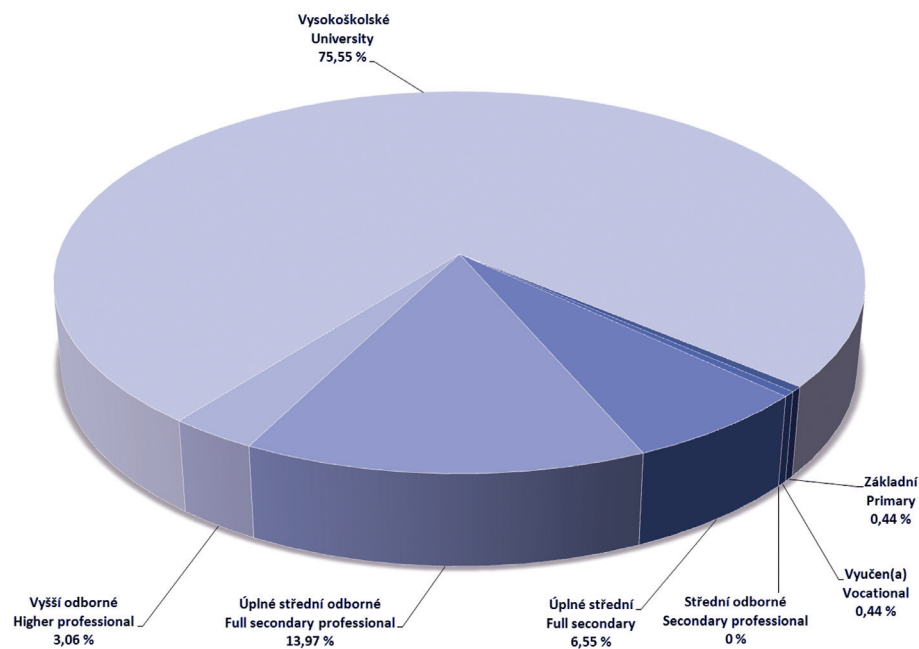
Věk Age	Muži Men	Ženy Women	Celkem Total
20	0	0	0
21-30	64	99	163
31-40	18	18	36
41-50	2	7	9
51-60	9	8	17
61 a více 61 and more	2	2	4
Celkem Total	95	134	229
Podíl v % Share in %	41,5	58,5	100



ČLENĚNÍ ZAMĚSTNANCŮ PODLE VZDĚLÁNÍ A POHLAVÍ K 31. PROSINCI 2009

BREAKDOWN OF EMPLOYEES BY EDUCATION AND GENDER AS OF 31 DECEMBER 2009

Dosažené vzdělání Attained education	Muži Men	Ženy Women	Celkem Total
Základní Primary	0	1	1
Vyučen(a) Vocational	0	1	1
Střední odborné Secondary professional	0	0	0
Úplné střední Full secondary	4	11	15
Úplné střední odborné Full secondary professional	3	29	32
Vyšší odborné Higher professional	3	4	7
Vysokoškolské Higher professional	85	88	173
Celkem Total	95	134	229



KONTAKTY

CONTACTS

Agentura pro podporu podnikání a investic CzechInvest

Štěpánská 15
120 00 Praha 2
Česká republika
☎ +420 296 342 500
✉ info@czechinvest.org
www.czechinvest.org

Investment and Business Development Agency CzechInvest

Štěpánská 15
120 00 Prague 2
Czech Republic
☎ +420 296 342 500
✉ info@czechinvest.org
www.czechinvest.org

Regionální kanceláře agentury CzechInvest Regional Offices of CzechInvest

Regionální kancelář pro Jihočeský kraj
Regional Office for South Bohemian Region
Husova 5,
370 01 České Budějovice
☎ +420 387 962 413-6
✉ ceskebudejovice@czechinvest.org
www.czechinvest.org/jihocesky-kraj

Regionální kancelář pro Jihomoravský kraj
Regional Office for South Moravian Region
Spielberk Office Centre, Holandská 3 (Vila K - 4. patro),
639 00 Brno
☎ +420 543 422 780-785
✉ brno@czechinvest.org
www.czechinvest.org/jihomoravsky-kraj

Regionální kancelář pro Karlovarský kraj
Regional Office for Karlovy Vary Region
Na Vyhliďce 53, Budova Stavoprojektu,
360 01 Karlovy Vary
☎ +420 353 116 226, +420 353 116 222
✉ karlovyvary@czechinvest.org
www.czechinvest.org/karlovarsky-kraj

Regionální kancelář pro Královéhradecký kraj
Regional Office for Hradec Králové Region
Soukenická 54/8, Regiocentrum Nový pivovar,
500 03 Hradec Králové
☎ +420 495 817 711
✉ hradeckralove@czechinvest.org
www.czechinvest.org/kralovehradecky-kraj

Regionální kancelář pro Liberecký kraj
Regional Office for Liberec Region
Nám. Dr. E. Beneše 4/12,
460 01 Liberec
☎ +420 482 313 225, +420 482 710 353, +420 482 710 065
✉ liberec@czechinvest.org
www.czechinvest.org/liberecky-kraj

Regionální kancelář pro Moravskoslezský kraj
Regional Office for Moravian-Silesian Region
Na Hradbách 18,
702 00 Ostrava
☎ +420 595 198 480-1, +420 595 198 483
✉ ostrava@czechinvest.org
http://www.czechinvest.org/moravskoslezsky-kraj

Regionální kancelář pro Olomoucký kraj
Regional Office for Olomouc Region
Jeremenkova 40 B,
772 00 Olomouc
☎ +420 587 332 186-8
✉ olomouc@czechinvest.org
www.czechinvest.org/olomoucky-kraj

Regionální kancelář pro Pardubický kraj
Regional Office for Pardubice Region
K Vinici 1256,
530 02 Pardubice
☎ +420 466 616 705, +420 466 616 144
✉ pardubice@czechinvest.org
www.czechinvest.org/pardubicky-kraj

Regionální kancelář pro Plzeňský kraj
Regional Office for Plzeň Region
Teslova 3, Vědeckotechnický park Plzeň, budova A,
301 00 Plzeň
☎ +420 378 056 630-3
✉ plzen@czechinvest.org
www.czechinvest.org/plzensky-kraj

Regionální kancelář pro Středočeský kraj a Prahu
Regional Office for Central Bohemian Region and Prague
Štěpánská 15,
120 00 Praha 2
☎ +420 296 342 536, +420 296 342 553
✉ praha@czechinvest.org
www.czechinvest.org/stredocesky-kraj-praha

Regionální kancelář pro Ústecký kraj
Regional Office for Ústí Region
Mírové náměstí 34,
400 01 Ústí nad Labem
☎ +420 475 201 158, +420 475 200 960
✉ ustinadlabem@czechinvest.org
www.czechinvest.org/ustecky-kraj

Regionální kancelář pro kraj Vysočina
Regional Office for Vysočina Region
Komenského 31,
586 01 Jihlava
☎ +420 567 155 197-8
✉ jihlava@czechinvest.org
www.czechinvest.org/kraj-vysocina

Regionální kancelář pro Zlínský kraj
Regional Office for Zlín Region
Vavrečkova 5262, 23. budova areálu Svit,
761 01 Zlín
☎ +420 573 776 260
✉ zlin@czechinvest.org
www.czechinvest.org/zlinsky-kraj

Zahraniční zastoupení agentury CzechInvest CzechInvest Offices Abroad

Velká Británie a Irsko
United Kingdom and Ireland
26 Kensington Palace Gardens,
W8 4QY London, United Kingdom
☎ +44 20 7221 9663
✉ london@czechinvest.org

Francie & Benelux
France & Benelux
Centre Tchegue, 18 Rue Bonaparte,
F-75006 Paris, France
☎ +33 1 56 24 8772
✉ paris@czechinvest.org

Německo
Germany
Martin-Luther-Platz 28,
402 12 Düsseldorf, Germany
☎ +49 (0)211 250 56 190
✉ germany@czechinvest.org

USA - Kalifornie
USA - California
440 N Wolfe Rd., Sunnyvale,
CA 94085, USA
☎ +1 (408) 524 1690
✉ california@czechinvest.org

USA - Chicago
USA - Chicago
222 Merchandise Mart Plaza, Suite 938,
Chicago, IL 60654, USA
☎ +1-312-245 0180
✉ chicago@czechinvest.org

Jihovýchodní Asie - Hong Kong
Southeast Asia - Hong Kong
Room 2207-9, Tower II, Lippo Centre,
89 Queensway, Admiralty, Hong Kong
☎ +852-2530 8806
✉ southeast-asia@czechinvest.org

Japonsko
Japan
2th fl., Czech Center, Embassy of the Czech Republic,
2-16-14 Hiroo, Shibuya-ku, Tokyo 150-0012, Japan
☎ +81-3-3486-0329
✉ tokyo@czechinvest.org

Vydává
Publisher

© **CzechInvest 2010**

Štěpánská 15, 120 00 Praha 2, Česká republika
Štěpánská 15, 120 00 Prague 2, Czech Republic