

**Ministerstvo průmyslu a obchodu
České republiky
Sekce strukturálních fondů – Řídící orgán OPPI**



**POKYNY PRO ŽADATELE A PŘÍJEMCE
DOTACE Z PROGRAMU
EKO-ENERGIE – VÝZVA I**

Praha – listopad 2008

***Dokument je výhradním vlastnictvím Ministerstva průmyslu a obchodu ČR
a nesmí být použit pro jiné účely bez jeho výslovného souhlasu.***

Dokument připravil CzechInvest ve spolupráci
s Ministerstvem průmyslu a obchodu ČR – Sekcí strukturálních fondů,
Řídícím orgánem Operačního programu Podnikání a inovace.

Obsah

Úvod.....	4
1. Jak podat žádost o dotaci.....	4
1.1 Registrační žádost	4
1.1.1 Založení projektu v aplikaci eAccount	4
1.1.2 Vyplnění Registrační žádosti (RŽ).....	6
1.1.3 Vyplnění finančního výkazu.....	6
1.1.4 Použití stávajícího ratingu	12
1.1.5 Rozvaha a výkaz zisku a ztrát za poslední 2 uzavřená období	13
1.2 Plná žádost (PŽ).....	15
1.2.1 Doplnění údajů v Detailu žadatele	16
1.2.2 Harmonogram projektu	17
1.2.3 Rozpočet.....	17
1.2.4 Závazné ukazatele	18
1.2.5 Hodnocení finanční realizovatelnosti projektu v Plné žádosti.....	18
1.2.6 Vyplnění a odeslání Plné žádosti	24
2. Hodnocení projektu, Podmínky poskytnutí dotace a Rozhodnutí o poskytnutí dotace.....	26
3. Žádost o platbu	26
4. Monitoring	27
5. Přílohy.....	34
5.1 Společné přílohy dotačních programů.....	34
5.2 Seznam kontaktních míst	34
Příloha č. 1 – Upřesnění Výzvy v rámci OPPI: program Eko-energie – Výzva I. 35	35
Příloha č. 2 – Seznam kontaktních míst.....	38
ENERGETICKÁ KONZULTAČNÍ A INFORMAČNÍ STŘEDISKA (EKIS).....	38
Příloha č. 3 – Studie proveditelnosti (osnova)	41
Příloha č. 4 – Pravidla způsobilosti výdajů – zvláštní část pro program Eko-energie – Výzva I.....	43
SEZNAM POUŽITÝCH ZKRATEK.....	44

Úvod

Program **Eko-energie** realizuje Prioritní osu 3 „Efektivní energie“ **Operačního programu Podnikání a inovace (OPPI)** na léta 2007 – 2013.

Jde o program s kolovým systémem sběru žádostí, tedy jsou všechny přijaté žádosti o poskytnutí dotace Řídicím orgánem schváleny k jednomu okamžiku a dotace poskytnuty na základě stanoveného pořadí dle dosažených bodů. Po ukončení hodnocení jsou vydána rozhodnutí projektům s vyšším než minimálním stanoveným počtem bodů dle výše disponibilní alokace na daný program (kolo výzvy).

Cílem tohoto dokumentu, **Pokyny pro žadatele a příjemce dotace** (dále jen „Pokyny“), je poskytnout žadatelům o dotaci základní informace o způsobu předkládání projektů a procesech souvisejících se samotnou realizací projektů.

Pokyny se skládají ze dvou částí – část obecná je společná pro všechny dotační programy, část zvláštní odráží specifika daného programu. Toto je zvláštní část Pokynů pro program **Eko-energie – Výzva I**. Pokyny jsou vydávány pouze v elektronické verzi a jsou průběžně aktualizovány. Aktualizační mailing s informací, že došlo k aktualizaci tohoto dokumentu, rozesílá agentura CzechInvest na registrované adresy (Vaši e-mailovou adresu si můžete registrovat na www.czechinvest.org). Žadatelé, kteří v době aktualizace mají již podanou žádost o poskytnutí dotace, jsou o aktualizaci informováni pomocí nástěnky projektu.

Pro vyloučení pochybností se uvádí, že žadatel, resp. příjemce dotace je povinen postupovat v souladu s právními předpisy ve znění, které je závazné v době, kdy provede příslušnou činnost (včetně tzv. přechodných a obdobných ustanovení). Skutečnost, že v těchto či jiných dokumentech není uveden konkrétní odkaz na zákon, nařízení, mezinárodní smlouvu, vyhlášku apod. nebo na jejich novelizaci nezakládá příjemci právo na vstřícnější postup poskytovatele dotace, příp. Agentury při posuzování případného porušení povinností žadatelem / příjemcem dotace.

1. Jak podat žádost o dotaci

Žádost o dotaci do programu **Eko-energie** budete podávat ve dvou stupních - **Registrační žádost** a **Piná žádost** - formou elektronických formulářů, které jsou k dispozici v internetové aplikaci eAccount na www.czechinvest.org/eaccount.

Pokud podáváte prostřednictvím aplikace eAccount žádost o podporu poprvé, je prvním krokem založení hlavního účtu žadatele, tzv. **Master účtu**. (*Návod jak založit Master účet naleznete v obecné části pokynů v kapitole 1.7 Jak založit Master účet – první krok pro přístup k aplikaci eAccount.*)

1.1 Registrační žádost

Registrační žádost včetně všech jejích příloh budete podávat **pouze elektronicky, nikoliv v papírové formě**. Podání Registrační žádosti se skládá z následujících kroků:

1. Založení projektu v aplikaci eAccount.
2. Stažení off-line formuláře **Finančního výkazu (FV)** v aplikaci eAccount, jeho vyplnění, elektronické podepsání a nahrání zpět do aplikace eAccount.
3. Naskenování Rozvahy a Výkazu zisku a ztráty za poslední 2 uzavřená účetní období
4. Vyplnění on-line záložek **Registrační žádosti (RŽ)**.
5. Vložení dokumentů (vygenerovaný dokument RŽ, FV, Rozvaha a Výkazy zisku a ztráty) do Seznamu dokumentů v aplikaci eAccount a jejich elektronický podpis.
6. Ověření dat a odeslání celé RŽ (tj. formulář RŽ, FV i naskenované přílohy) prostřednictvím aplikace eAccount na agenturu CzechInvest.

1.1.1 Založení projektu v aplikaci eAccount

Po přihlášení do internetové aplikace eAccount se zobrazí obrazovka, na které je zpřístupněna záložka „Seznam projektů“ s možností založit „Nový projekt“.

Poklikem na odkaz „Nový projekt“ si z rolovací lišty vyberte program Eko-energie, do kterého máte zájem podat žádost o dotaci, a následně vyplňte název projektu. Po vyplnění požadovaných údajů zapsané údaje uložte kliknutím na tlačítko „Uložit“.

V případě chybně anebo nedostatečně vyplněných údajů se při ukládání zobrazí informace o chybě s uvedením místa chyby.

Během vyplňování údajů máte k dispozici kontextovou nápovědu v pravém horním rohu obrazovky označenou takto:

Po uložení projektu se Vám zpřístupní záložka „Registrační žádost“.

Vzorová ukázka po zadání (po uložení) nového projektu do aplikace eAccount

Nástěnka projektu určená pro komunikaci mezi žadatelem a projektovým manažerem CzechInvestu

Kontextová nápověda

Žadatelům zpřístupněná záložka „Registrační žádost“, (zpřístupnění po uložení údajů v záložce „Projekt“)

1.1.2 Vyplnění Registrační žádosti (RŽ)

Registrační žádost je elektronický formulář, který se v aplikaci eAccount zobrazí po rozkliku záložky „**Registrační žádost**“ v horní liště „**Seznam projektů**“.

Registrační žádost obsahuje 5 záložek, které je nutné vyplnit:

- Základní údaje
- Základní údaje o žadateli
- Základní údaje o projektu
- Adresa místa realizace
- Prohlášení žadatele

Po vyplnění údajů jakékoliv záložky RŽ průběžně ukládejte vepsané informace, neboť existuje nebezpečí, že v případě výpadku může dojít ke ztrátě již vepsaných dat!

Po vyplnění všech položek RŽ máte možnost si zkontrolovat, zda jste vyplnili všechny požadované položky RŽ a zároveň že Vámi vepsané údaje jsou zapsány ve správném formátu. V případě využití této funkce klikněte na ikonu „**Ověření správnosti dat**“.

1.1.3 Vyplnění finančního výkazu

1.1.3.1 Návod pro žadatele s dvouletou historií.

Formulář Finanční výkaz slouží jako podklad pro vypracování hodnocení finančního a nefinančního zdraví žadatele, tzv. **ratingu**, které je nutné jako jedno z kritérií přijatelnosti. Hodnocení je prováděno zdarma. Žadatelé vyplní formulář finančního výkazu podle aktuálně ukončeného účetního období. Formuláře se liší dle typu organizace (žadatele) a dle typu vedení účetnictví.

Výstupem ratingu je **Vysvědčení**, které je časově omezené na 12 měsíců a je platné pro všechny programy OPPI, které vyžadují stejné FV. Na základě Vysvědčení je možné, že jeden konkrétní žadatel, např. podnikatelský subjekt nebo municipality, má po dobu 12 měsíců platné ekonomické hodnocení bez ohledu na program OPPI, do kterého žadatel podává žádost. V případě, že při odesílání RŽ máte v systému již platné Vysvědčení, je Vám umožněno vybrat volbu „**Použít předchozí rating**“. Pokud máte více platných Vysvědčení či žádostí o rating, přiřazuje se k RŽ vždy poslední schválený rating.

Pokud posíláte více RŽ najednou (i do různých programů OPPI) a nemáte platné Vysvědčení, musíte zadat data ke všem FV, nebo počkat, až se u první RŽ spočítá rating a následně vygeneruje Vysvědčení, které můžete použít.

Pokud přecházíte z daňové evidence na účetnictví, přečtěte se typové případy, které mohou nastat, a jak v těchto případech Finanční výkaz vyplňovat:

Může nastat několik z následujících situací:

1. Dosud jste NEPODALI daňové přiznání za rok 2006

1.1 Máte uzavřená tři poslední účetní období v daňové evidenci (2003, 2004, 2005), rok 2006 neuzavřený - tj. nepodali jste daňové přiznání (bude v daňové evidenci), účetnictví vedete od 1.1.2007.

- **Vyplňte formulář: Finanční výkaz subjektů s daňovou evidencí - vyplňte roky 2003, 2004, 2005.**
- **Předložte: V příloze žádosti naskenovaná Daňová přiznání za fyzickou osobu za roky 2003, 2004, 2005.**

1.2 Máte uzavřená tři poslední účetní období v daňové evidenci (2003, 2004, 2005), rok 2006 neuzavřený - tj. nepodali jste daňové přiznání (bude v účetnictví), účetnictví vedete od 1.1.2006.

- **Vyplňte formulář: Finanční výkaz subjektů s daňovou evidencí - vyplňte roky 2003, 2004, 2005.**

- **Předložte: V příloze žádosti naskenovaná Daňová přiznání za fyzickou osobu za roky 2003, 2004, 2005.**
- 1.3 Máte uzavřené roky 2003 a 2004 v daňové evidenci, rok 2005 účetnictví, rok 2006 neuzavřený - tj. nepodali jste daňové přiznání, účetnictví vedete od 2005.
- **Vyplňte formulář: Finanční výkaz pro MSP a korporace - vyplňte rok 2005 a aktuální Q (4Q roku 2006 - tj. předběžná neuzavřená data roku 2006 - kumulativně za celý rok).**
 - **Předložte: V příloze žádosti naskenovaná Daňová přiznání za fyzickou osobu za roky 2003, 2004, rozvahu a výkaz zisku a ztrát z účetnictví za rok 2005.**
- 1.4 Máte uzavřený rok 2003 v daňové evidenci, 2004 a 2005 účetnictví, rok 2006 neuzavřený - t.j. nepodali jste daňové přiznání, účetnictví vedete od 2004.
- **Vyplňte formulář: Finanční výkaz pro MSP a korporace - vyplňte roky 2004, 2005 a aktuální Q (4Q roku 2006 - tj. předběžná neuzavřená data roku 2006 - kumulativně za celý rok).**
 - **Předložte: V příloze žádosti naskenovaná Daňová přiznání za fyzickou osobu za rok 2003, rozvahu a výkaz zisku a ztrát z účetnictví za roky 2004, 2005.**

2. Již jste PODALI daňové přiznání za rok 2006

- 2.1 Máte uzavřená tři poslední účetní období v daňové evidenci (2004, 2005, 2006), účetnictví vedete od 1.1.2007.
- **Vyplňte formulář: Finanční výkaz subjektů s daňovou evidencí - vyplňte roky 2004, 2005, 2006.**
 - **Předložte: V příloze žádosti naskenovaná Daňová přiznání za fyzickou osobu za roky 2004, 2005, 2006.**
- 2.2 Máte uzavřené roky 2004 a 2005 v daňové evidenci, rok 2006 účetnictví, účetnictví vedete od r. 2006
- **Vyplňte formulář: Finanční výkaz pro MSP a korporace - vyplňte rok 2006 a aktuální Q (1Q roku 2007 - předběžná data roku 2007, data dle měsíce, které máte již uzavřené. Např. pokud máte uzavřená data pouze za leden roku 2007, vyplňte údaje za leden a do listu Ostatní údaje - řádek realizované tržby uvedete 8,3 % - tj. oddíl odpovídající 1/12 roku. V případě uzavřeného měsíce únor roku 2007 vyplňte data za leden a únor kumulativně a do listu Ostatní údaje - řádek realizované tržby uvedete 16,6 % - tj. 2/12 roku).**
 - **Předložte: V příloze žádosti naskenovaná Daňová přiznání za fyzickou osobu za roky 2004 a 2005, rozvahu a výkaz zisku a ztrát z účetnictví za rok 2006.**
- 2.3 Máte uzavřený rok 2004 v daňové evidenci, rok 2005 a 2006 účetnictví, účetnictví vedete od r. 2005.
- **Vyplňte formulář: Finanční výkaz pro MSP a korporace - vyplňte roky 2005, 2006 a aktuální Q (1Q roku 2007 - předběžná data roku 2007, data dle měsíce, které máte již uzavřené. Např. pokud máte uzavřená data pouze za leden roku 2007, vyplňte údaje za leden a do listu Ostatní údaje - řádek realizované tržby uvedete 8,3 % - tj. oddíl odpovídající 1/12 roku. V případě uzavřeného měsíce únor roku 2007 vyplňte data za leden a únor kumulativně a do listu Ostatní údaje - řádek realizované tržby uvedete 16,6 % - tj. 2/12 roku).**
 - **Předložte: V příloze žádosti naskenovaná Daňová přiznání za fyzickou osobu za rok 2004, rozvahu a výkaz zisku a ztrát z účetnictví za roky 2005 a 2006.**

Kroky k vyplnění FV:

Krok č. 1 Výběr vhodného finančního výkazu k finančnímu hodnocení žadatele

Detail projektu "Veletrh Čína"

Seznam dokumentů | Sledování lhůt projektu

Název programu / podprogramu: Marketing [Detailní informace o programu](#)
 Popis programu: 2.1M1 - Marketing (Marketing)
 Platnost od: 01.01.2007
 Platnost do: 27.12.2013
 Název projektu *: Veletrh Čína

Krok č.1

Uložit | Odstranit

Seznam žadatelů

Žadatel	Typ FV	Stav výpočtu ratingu	Datum podání FV	Ekonomické hodnocení
Rieter-CZ a.s.	neuveďeno			Žádné

Krok č. 2 a č. 3 Potvrzení výběru formuláře pro žadatele a následné uložení výběru
 Formuláře se liší dle typu organizace (žadatele) a dle typu vedeného účetnictví.

Výběr typu finančního výkazu projektu "Veletrh Čína"

Finanční výkaz subjektů s daňovou evidencí
 Finanční výkaz pro MSP a korporace

Zpět | Uložit

Krok č.2

Krok č.3

Krok č. 4 Otevření formuláře finanční výkaz

Ekonomické hodnocení projektu "Veletrh Čína"

[Nový finanční výkaz](#)

Nemáte žádné ekonomické hodnocení

Krok č. 4 Otevření formuláře finanční výkaz.

Krok č. 5 Vyplnění finančního výkazu

Vyberte poslední uzavřený účetní rok a poslední uzavřené účetní období

	Číslo řádku	Vzorce	2004 (R-2)	2005 (R-1)	2006 (R)	Q-1
(kontrola aktiv a pasiv)			0	0	0	0
AKTIVA CELKEM	001	r.002+003+031+063	0	0	0	0
A. Pohledávky za upsaný vlastní kapitál	002		0	0	0	0
B. Státní aktiva (Dlouhodobý majetek)	003	r.004+013+023	0	0	0	0
B. I. Dlouhodobý nehmotný majetek	004	r.005 až 012	0	0	0	0
B. I. 1. (B. I. 1.) Zřizovací výdaje	005		0	0	0	0
B. I. 2. (B. I. 2.) Nehmotné výsledky výzkumu a vývoje	006		0	0	0	0
B. I. 3. (B. I. 3.) Software	007		0	0	0	0
B. I. 4. (B. I. 4.) Ocenitelná práva	008		0	0	0	0
B. I. 5. Goodwill	009		0	0	0	0
B. I. 6. (B. I. 5.) Jiný dlouhodobý nehmotný majetek	010		0	0	0	0
B. I. 7. (B. I. 6.) Nedokončený dlouhodobý nehmotný majetek	011		0	0	0	0
B. I. 8. (B. I. 7.) Paskytnuté zálohy na dlouhodobý nehmotný majetek	012		0	0	0	0
B. I. I. Dlouhodobý hmotný majetek	013	r.014 až 022	0	0	0	0
B. II. Pozemky	014		0	0	0	0

Aktuální čtvrtletí – poslední uzavřené čtvrtletí: Vyplňujte poslední uzavřené čtvrtletí aktuálního roku.

V případě posledního uzavřeného roku 2005 je posledním uzavřeným čtvrtletím 4 Q roku 2006. Data se uvádí kumulativně. (Platí až do doby podání daňového přiznání za rok 2006.)

V případě posledního uzavřeného roku 2006 je posledním uzavřeným čtvrtletím 1 Q roku 2007.

Posledním uzavřeným rokem se rozumí poslední rok, za který bylo podáno daňové přiznání.

V případě, že organizace má hospodářský rok a údaje roku není možné měnit, vyplňte do sloupce **Minulost (R)** údaje za poslední uzavřené účetní období. Do sloupce **Minulost (R-1)** vyplňte údaje za období předcházející poslednímu uzavřenému účetnímu období. Do sloupce **Poslední Q** vyplňte údaje od začátku aktuálního účetního období do posledního ukončeného čtvrtletí kumulativně. Informaci o tom, že máte hospodářský rok, uveďte prosím do záložky „**komentář**“.

Určení OKEČ v případě změny druhu podnikání: pokud žadatel svým zařazením (oblast podnikání, na kterou je požadována dotace) zcela nebo částečně vybočuje ze své dosavadní oblasti podnikání (a tudíž z oblasti OKEČ), vyplní do příslušného FV pouze svůj původní OKEČ. To znamená, že i když subjekt předložil projekt s jiným OKEČ, finanční hodnocení bude provedeno pouze pro převažující oblast (OKEČ), která pro daný subjekt dosud byla a je hlavní.

Krok č. 6 a č. 7 Vyplnění listu Ostatní údaje (viz povinná pole)

Jednotlivá pole vyplňujte pomocí klávesy „**Tab**“ nebo pomocí kurzoru. Po úplném vyplnění finančního formuláře proveďte pomocí tlačítka „**Ověřit správnost dat**“ kontrolu vyplněných údajů.

Upozornění: Všechny údaje ve Finančním výkaze vyplňujte v tis. Kč!

Uložení
Lehčkově Jena

Správa účtu Odhlásit

SEZNAM PROJEKTŮ

Projekt	Registrační žádost	Plná žádost	Žádost o platbu	Monitoring projektu	Změna projektu	Nástěnka projektu
Ustanění						
Doba podnikání (v letech)	09					
Výplata dividend (v tis. Kč - vyplňují pouze akciové společnosti)	10					
Aktuální stav podrozvahových závazků celkem (v tis. Kč)	11					
z toho: nesplacené leasingové závazky (v tis. Kč)	12					
poskytnuté záruky (v tis. Kč)	13					
možné závazky ze soudních sporů (v tis. Kč)	14					
ostatní podrozvahové závazky (v tis. Kč)	15					
Celkový rámec (limit) provozních úvěrů (v tis. Kč)	16					
Stav krátkodobých pohledávek po splatnosti více jak 60 dnů (v tis. Kč)	17					
Stav krátkodobých pohledávek po splatnosti více jak 90 dnů (v tis. Kč)	18					
Stav krátkodobých pohledávek po splatnosti více jak 180 dnů (v tis. Kč)	19					
Stav krátkodobých pohledávek po splatnosti více jak 360 dnů (v tis. Kč)	20					
Stav krátkodobých závazků po splatnosti více jak 60 dnů (v tis. Kč)	21					
Stav krátkodobých závazků po splatnosti více jak 90 dnů (v tis. Kč)	22					
Stav krátkodobých závazků po splatnosti více jak 180 dnů (v tis. Kč)	23					
Stav krátkodobých závazků po splatnosti více jak 360 dnů (v tis. Kč)	24					
Procento fixních nákladů (v %)	25					
Podíl na trhu (v %)	26					

Krok č. 6

	Číslo řádku	Vzorce	2004 (R - 2)	2005 (R - 1)	2006 (R)	Q = 1
Náklady na leasingy	27					
Součet zbylých leasingových splátek	28					
Neprodejné výrobky (výrobní firmy) / Neprodejné zboží (obchodní firmy)	29					

Krok č. 7

Uložit FV Nahrát ze souboru Odstranit Ověřit správnost dat

Upozorňujeme žadatele na pravidelné ukládání dat pomocí tlačítka „ Uložit FV“.

Povinná pole:

- **Průměrný přepočtený počet zaměstnanců** – měl by být vyplněn vždy (pouze výjimečně v odůvodněných případech může být 0)
- **Realizované tržby do konce aktuálního čtvrtletí (v % ročních tržeb)** – musí být vyplněno vždy
- **OKEČ/CZ-NACE** – musí být vyplněno vždy
- **Podíl největšího odběratele na celkové produkci (v %)** – musí být vyplněno vždy (v případě velmi malého podílu musí být vyplněno alespoň 0,1 %)
- **Struktura tržeb (CZK atd., v %)** – musí být vyplněno vždy, součet všech 4 položek musí být roven 100
- **Doba podnikání** – musí být vyplněno vždy
- **Výplata dividend** - může být (a často je) nulová
- **Aktuální stav podrozvahových závazků** - může být rovněž nulový
- **Procento fixních nákladů** – musí být vyplněno vždy
- **Podíl na trhu** - vyplňují pouze společnosti s obratem nad 1,5 mld. Kč, pro ně je políčko povinné

Krok č. 8 Potvrzení správnosti dat

Posledním krokem je potvrzení správnosti všech dat ve finančním výkazu potvrzením položky „**Finanční výkaz je kompletní**“ na titulní záložce finančního výkazu **AKTIVA**.

Data ve finančním výkazu jsou namátkově ověřována ve **sbírce listin** Obchodního rejstříku.

Obchodní rejstřík a Sbirka listin

Obchodní rejstřík a Sbírká listin
Ministerstvo spravedlnosti České republiky

Sbírká listin:

!!! UPOZORNĚNÍ !!!

Data pro tento výpis byla získána z jednotlivých rejstříkových soudů. V případě, že se domníváte, že jsou v poskytovaných údajích chyby či nesouhlas se skutečným stavem věci, kontaktujte prosím příslušný rejstříkový soud.

Základní identifikační údaje

Spisová značka:ná u Krajského soudu v Hradci Králové

Obchodní jméno:

IČO:

(viz obchodní rejstřík)

Adresa

Sídlo společnosti:

Přehled listin

Číslo listiny	Typ listiny	Vznik listiny	Došlo na soud	Založeno do SL	Stránek
B 571/SL 47	výroční zpráva r. 2005	26.05.2006	22.08.2006	23.08.2006	39
B 571/SL 46	stanovy společnosti	14.10.2005	01.11.2005	01.11.2005	19
B 571/SL 45	notářský zápis NZ 189/2005	09.08.2005	24.08.2005	24.08.2005	95
B 571/SL 44	výroční zpráva - za rok 2004	17.05.2005	29.07.2005	29.07.2005	41
B 571/SL 43	notářský zápis, stanovy společnosti, účetní uzávěrky, ostatní, podpisové vzory	25.06.2004	27.07.2004	27.07.2004	160
B 571/SL 42	výroční zpráva	28.04.2003	21.07.2003	21.07.2003	67
B 571/SL 41	stanovy společnosti	30.05.2003	09.06.2003	09.06.2003	19
B 571/SL 40	notářský zápis, stanovy společnosti, ostatní	23.12.2002			29

1.1.3.2. Návod pro žadatele bez dvouleté historie

A/ Žadatel nemá vlastní 2-letou účetní historii, ale má mateřskou společnost (PO nebo FO s podnikatelskou historií).

1. Vyplní FV za žadatele – použije údaje, které má k dispozici
2. Vyplní FV (výkaz/y) za mateřskou společnost (jednu a více)

B/ Žadatel nemá vlastní 2-letou účetní historii, ale má garanta. (PO nebo FO s podnikatelskou historií). Garant musí být kapitálově přiměřený.

1. Vyplní FV za žadatele – použije údaje, které má k dispozici
2. Vyplní FV (výkaz/y) za garanta

Časté dotazy ke Garantům programu OPPI EKO – ENERGIE

Může být garantem dostatečně solventní FO, nepodnikatel?

FO-nepodnikatel nebude považován za kapitálově přiměřený subjekt pro garanci začínajícího podnikatele.

Může záruku poskytnout ČMZRB?

ČMZRB, a.s. není možným garantem, ale je možným poskytovatelem podpory formou ručení z programu Záruka. (Více informací na www.cmzrb.cz)

Může garanci poskytnout jiná banka?

Ano

Musí garant splňovat podmínku MSP?

Ne, nemusí

Musí garant splňovat podmínku OKEČE/CZ-NACE?

Předmět podnikání, za který garant předkládá podklady (uzavřené dvě účetní období) k hodnocení, není určen.

C/ Žadatel nemá mateřskou společnost ani garanta

1. Žadatel vyplní finanční formulář „Finanční formulář pro Start-up“

1.1.4 Použití stávajícího ratingu

Pokud má žadatel již vypočtený rating (netýká se ratingu vypočteného na základě FV předloženého za mateřskou společnost nebo garanta v jiném projektu) může ho použít tak, že klikne na detailu ekonomického hodnocení na „Použít poslední ekonomické hodnocení“:

SEZNAM PROJEKTŮ Projekt Registrační žádost Plná žádost Žádost o platbu Monitoring projektu Změna projektu

Informace o programech naleznete [zde](#)

Ekonomické hodnocení projektu "Testovací potenciál"

[Nový finanční výkaz](#) [Stažení existujícího finančního výkazu](#)

Datum výpočtu ratingu
11.11.2007
11.11.2007
11.11.2007
11.11.2007

[Použít poslední ekonomické hodnocení](#)

V detailu projektu v seznamu žadatelů se zobrazí příkaz, že žadatel si přeje použít stávající rating (tzn. poslední vypočtené ekonomické hodnocení).

SEZNAM PROJEKTŮ Projekt Registrační žádost Plná žádost Žádost o platbu Monitoring projektu Změna projektu

Informace o programech naleznete [zde](#)

Detail projektu "Testovací potenciál"

[Seznam dokumentů](#) [Sledování lhůt projektu](#)

Název programu / podprogramu: [Detailní informace o programu](#)

Popis programu:

Platnost výzvy od:

Platnost výzvy do:

Název projektu: *

Seznam žadatelů a jejich finančních výkazů

Žadatel	Typ FV	Stav výpočtu ratingu	Datum podání FV	Zdroj dat FV
leader 112	Finanční výkaz subjektů s daňovou evidencí			Stávající rating

Všichni žadatelé musí mít řádně vyplněný finanční výkaz nebo vybráno ekonomické hodnocení.

Pokud již žadatel vybral použití stávajícího ratingu, ale chce místo něj použít opět FV, jde do detailu ekonomického hodnocení a klikne na tlačítko „Převzít FV z master žadatele“.

Nový finanční výkaz [Stážení existujícího finančního výkazu](#) [Převzít FV z master žadatele](#)

Datum výpočtu ratingu
11.11.2007
11.11.2007
11.11.2007
11.11.2007

[Použít poslední ekonomické hodnocení](#)

Tímto tlačítkem („Převzít FV z master žadatele“) si žadatel zvolí, že místo posledního ekonomického hodnocení, chce použít finanční výkaz. **Nejde tedy o „Odeslání posledního ekonomického hodnocení“, ale pouze volbu, že místo posledního ekonomického hodnocení bude žadatel odesílat do systému finanční výkaz.**

Pozn. Odkaz „Převzít FV z master žadatele“ se zobrazí pouze, pokud žadatel má nějaký finanční výkaz již nahrán v eAccountu.

1.1.5 Rozvaha a výkaz zisku a ztrát za poslední 2 uzavřená období

Data ve finančním výkazu jsou dokládána oskenovanou kopií rozvahy a výkazu zisku a ztrát z poslední účetní závěrky.

Příklad naskenované Rozvahy

ROZVAHA
rozdělením rozsahu
pro rok 2004
celých tisících Kč

IČ: _____

Sídlo nebo bydliště účetní jednotky
a místo podnikání (zápis se od bydliště)

FU HRADEC KRÁLOVÉ
- 5 - CS - 2004
(4)

Označení a	AKTIVA b	Číslo řádku c	Běžné účetní období			Minulé úč. období
			Brutto 1	Korekce 2	Netto 3	Netto 4
	AKTIVA CELKEM (f. 02 + 03 + 07 + 12) = f. 13	001	21 073	3 532	17 541	11 601
A.	Pohledávky za upsaný základní kapitál	002				
B.	Dlouhodobý majetek (f. 04 až 06)	003	12 692	3 493	9 199	6 560
B. I.	Dlouhodobý nehmotný majetek	004	235	235	0	0
B. II.	Dlouhodobý hmotný majetek	005	12 457	3 258	9 199	6 560
B. III.	Dlouhodobý finanční majetek	006				
C.	Oběžná aktiva (f. 08 až 11)	007	8 253	39	8 214	4 972
C. I.	Zásoby	008	1 180	0	1 180	1 654
C. II.	Dlouhodobé pohledávky	009				
C. III.	Krátkodobé pohledávky	010	5 410	39	5 371	1 534
C. IV.	Krátkodobý finanční majetek	011	1 663	0	1 663	1 784
D. I.	Casové rozlišení	012	128	0	128	69

© BILANCE PRAHA 2003

Rozvahu a výkaz zisku a ztrát za poslední 2 uzavřená účetní období je třeba naskenovat a v předepsaném formátu pro zasílání přílohy, popsané níže, zaslat elektronicky prostřednictvím aplikace eAccount společně s Registrační žádostí na CzechInvest.

Předepsané formáty pro zasílání přílohy prostřednictvím aplikace eAccount:

Do dokumentace můžete vložit elektronickou přílohu(y) v povoleném formátu (pdf, doc, rtf, xls, jpg, gif, png, txt, htm, fo) do maximální velikosti 2 MB.

Pozn.: Elektronické přílohy lze zasílat také zkomprimované do formátu .zip.

Po správném odeslání RŽ obdržíte evidenční číslo projektu a potvrzení o přijetí a zpracování RŽ systémem. eAccount Vás zároveň upozorní, že zpravidla do 2 týdnů obdržíte vyjádření od CzechInvestu, zda registrace proběhla úspěšně. Informaci o úspěšné, případně neúspěšné registraci Vám bude zaslána elektronicky prostřednictvím aplikace eAccount na Vámi zadanou e-mailovou adresu při založení Master účtu a bude Vám k dispozici v záložce „**Nástěnka**“. Zároveň se v aplikaci eAccount na „**Detailu projektu**“ bude zobrazovat informace, v jakém stavu se daný projekt nachází a v záložce RŽ bude zobrazen aktuální stav RŽ.

V případě zjištění chyb a nedostatků během kontroly RŽ nebo FV ze strany CzechInvestu Vás prostřednictvím aplikace eAccount kontaktujeme a zašleme Vám výzvu k opravě, která se zobrazí v záložce „**Nástěnka**“. Ta je určena pro elektronickou komunikaci mezi Vámi a projektovým manažerem CzechInvestu, kterému byl Váš projekt přidělen.

Po formální a věcné kontrole RŽ a požadovaných příloh obdržíte prostřednictvím aplikace eAccount informaci „**Předběžné posouzení přijatelnosti**“. Tato informace se zobrazí v záložce „**Nástěnka**“ a prostřednictvím této informace se dozvíte, zda registrace proběhla úspěšně nebo neúspěšně společně s odůvodněním.

V případě úspěšné registrace je součástí zprávy „**Předběžné posouzení přijatelnosti**“

- informace o datu pro vznik způsobilých výdajů (*více o datu pro vznik způsobilých výdajů v Pokynech pro žadatele – obecná část kapitola 3.1 - Způsobilost výdajů*),
- informace o lhůtě pro předložení Plné žádosti, která je stanovena ve Výzvě
- zpřístupnění záložky „**Plná žádost**“ v aplikaci eAccount k jejímu vyplnění.

V případě jakýchkoliv dotazů se během vyplňování Registrační žádosti obraťte na příslušnou **RK CI** podle místa realizace projektu (*seznam Regionálních kanceláří CzechInvest naleznete na stránce <http://www.czechinvest.org/regionalni-kancelare>*).

1.2 Plná žádost (PŽ)

Plnou žádost včetně všech jejích příloh budete podávat pouze elektronicky, nikoliv v papírové formě. PŽ je elektronický formulář, který se v aplikaci eAccount zobrazí po rozkliku záložky „Plná žádost“ v horní liště „Seznam projektů“. Záložka „Plná žádost“ bude aktivní až po úspěšném předběžném posouzení přijatelnosti. Do té doby nebude aktivní a nebude možné ji otevřít. Po zobrazení formuláře PŽ máte možnost vyplňovat požadované údaje, přičemž doporučujeme průběžně ukládat Vámi vložená data.

Vyplnění celého formuláře FRP je poměrně náročný úkon, doporučujeme nenechávat jeho vyplnění na poslední chvíli. Vyplněna musí být všechna pole (byť do nich uvedete nulu)!

Pokud žadatel ve fázi vyplňování nalezne chybu nebo neaktuální údaje v Registrační žádosti, lze tyto chybné údaje změnit prostřednictvím změnového řízení, je ale nutné Plnou žádost nejprve odstranit a poté zahájit změnové řízení RŽ. Odstranění PŽ se provádí pomocí tlačítka „Odstranit PŽ“, které se nachází v dolní části stránky eAccountu na záložce Plná žádost.

Obsah PŽ:

- základní údaje uvedené již v RŽ – údaje z RŽ se automaticky načtou do PŽ, nemusíte je znovu vyplňovat
- podrobnější informace o projektu – místo realizace projektu, doba trvání projektu, etapizace, rozpočet projektu
- horizontální ukazatele
- závazné ukazatele
- monitorovací ukazatele
- prohlášení a závazky žadatele

Požadované přílohy PŽ:

- **finanční realizovatelnost projektu (FRP)** – elektronický formulář, který máte k dispozici v aplikaci eAccount (detailní popis vyplnění formuláře najdete v následující kapitole)
- **studie proveditelnosti** – elektronickou verzi studie v předepsané struktuře (*osnovu podnikatelského záměru naleznete v Příloze č. 2 těchto Pokynů*) a v předepsaném formátu pro zasílané přílohy prostřednictvím aplikace eAccount zašlete společně s PŽ na CzechInvest;
- **Energetický audit** – Tato příloha NENÍ povinná u podporované aktivity 13 – Brikety a pelety z OZE a druhotných zdrojů
- **Výpis z katastru nemovitostí**
- **Doklad vymezující vlastnické vztahy na území, týkající se projektu** (smlouva o smlouvě budoucí kupní, smlouva o nájmu, doklad o vlastnictví apod.)
- **Doklad o připravenosti investice**, je-li v této fázi k dispozici (stavební povolení, územní rozhodnutí apod.)

Předepsané formáty pro zasílané přílohy prostřednictvím aplikace eAccount:

Do dokumentace můžete vložit elektronickou přílohu(y) v povoleném formátu (pdf, doc, rtf, xls, jpg, gif, png, txt, htm) a do maximální velikosti 2 MB (netýká se FRP, ta musí být zaslána ve formátu aplikace 602.XML_filler).

Pozn.: Elektronické přílohy lze zasílat také zkomprimované do formátu .zip.

Vzorová ukázka Plné žádosti (po schválení Registrační žádosti) v aplikaci eAccount

Plná žádost projektu 3.1 EEDOZE/439 "Eko-energie - Využití obnovitelných a druhotný..."



Informace o projektu	Harmonogram projektu	Rozpočet - způsobilé výdaje	Rozpočet - zdrojová část	Horizontální ukazatele	Závazné ukazatele	Monitorovací ukazatele	Přílohy	Prohlášení a závazky
Evidenční číslo	439	(Pod)program	Eko-energie - Využití obnovitelných a druhotných energetických zdrojů					
Název projektu	Eko-energie - Využití obnovitelných a druhotných energetických zdrojů							
Stručný popis projektu	Stručný popis projektu *							
Doplňný popis projektu	Doplňující informace							
Podporovaná aktivita	<input type="radio"/> 11 - Výstavba zařízení na výrobu a rozvod elektrické a tepelné energie <input type="radio"/> 12 - Rekonstrukce stávajících výrobních zařízení <input type="radio"/> 13 - Brikety a pelety z OZE a druhotných zdrojů							
Typ převažující aktivity	03 - Energie biomasy							
Doba trvání projektu								
Datum zahájení projektu	1.1.2008	Datum ukončení projektu	31.12.2009					
<small>(Datum zahájení projektu a Datum ukončení projektu se přebírají ze záložky Harmonogram projektu)</small>								
Adresa místa realizace projektu								
Obec	PSČ	Okres	Kraj	ORP	HI. adresa			
Archlebov	78978	Hodonín	Jihomoravský	Kyjov	ano			
Hlavní předmět řešení projektu (dle OKEČ)	40010 - Výroba a rozvod elektřiny				% vyjádření *	80		
Vedlejší předmět řešení projektu (dle OKEČ)						% vyjádření		
17210 - Tkaní bavlnářských tkanin						20		
Celní kód produkce	54.45							
Byla žádost zpracovaná poradenskou firmou?								
Pokud ano, tak kterou?								
IČ poradenské firmy								

Jednotlivé záložky plné žádosti, které je třeba vyplnit.

Uložit Odstranit PŽ Ověřit data na stránce

Pozn. Hvězdička (*) označuje povinné položky.

Upozornění: Pro vyplnění jednotlivých polí využívejte kontextové nápovědy, které je obsažena v pravé části formuláře. Nápověda obsahuje přesný popis jednotlivých položek.

1.2.1 Doplnění údajů v Detailu žadatele

Před vyplňováním údajů do Plné žádosti doplňte nejprve údaje v záložce **Projekt – Detail žadatele**, zejména Adresu pro doručování. V případě, že údaje nebudou doplněny, nebude možné Plnou žádost odeslat.

Informace o programech naleznete [zde](#)

Plná žádost projektu 3.1 EEDOZE/454 "Eko-energie - Využití obnovitelných a druhotný..."

[Informace o projektu](#)
[Harmonogram projektu](#)
[Rozpočet - způsobilé výdaje](#)
[Rozpočet - zdrojová část](#)
[Horizontální ukazatele](#)
[Závazné ukazatele](#)
[Monitorovací ukazatele](#)
[Přílohy](#)
[Prohlášení a závazky](#)

Detail adresy místa realizace projektu

Hlavní adresa pro statistiky

Ulice: Č.p.: Č.or.: PSČ *: (např. 11800)
 Číslo katastru:
 Obec *: ORP:
 Okres: Kraj:

Pozn. Hvězdička (*) označuje povinné položky.

1.2.2 Harmonogram projektu

V této záložce vyplňujete počet etap projektu. Maximální počet etap jednoho projektu je 10. První etapu vložíte pomocí tlačítka „Vložit první etapu“.

Plná žádost projektu 3.1 EEDOZE/439 "Eko-energie - Využití obnovitelných a druhotný..."

[Informace o projektu](#)
[Harmonogram projektu](#)
[Rozpočet - způsobilé výdaje](#)
[Rozpočet - zdrojová část](#)
[Horizontální ukazatele](#)
[Závazné ukazatele](#)
[Monitorovací ukazatele](#)
[Přílohy](#)
[Prohlášení a závazky](#)

Seznam etap

Vložit etapu	Číslo etapy	Název etapy	Datum zahájení	Datum ukončení	Způsobilé výdaje (v tis. Kč)	Požadovaná dotace (v tis. Kč)
	1	První etapa	01.01.2008	31.12.2008	7 000	2 100
	2	Druhá etapa	01.01.2009	31.12.2009	7 000	2 100
Celkem					14 000,000	4 200

Detail etapy projektu

Informace o programech naleznete [zde](#)

Plná žádost projektu 3.1 EEDOZE/454 "Eko-energie - Využití obnovitelných a druhotný..."

[Informace o projektu](#)
[Harmonogram projektu](#)
[Rozpočet - způsobilé výdaje](#)
[Rozpočet - zdrojová část](#)
[Horizontální ukazatele](#)
[Závazné ukazatele](#)
[Monitorovací ukazatele](#)
[Přílohy](#)
[Prohlášení a závazky](#)

Detail etapy

Číslo etapy:
 Název etapy *:
 Datum zahájení *: Datum ukončení *:
 Způsobilé výdaje: (v tis. Kč) Požadovaná dotace *: (v tis. Kč), maximální možná dotace: 2 100 (v tis. Kč)

1.2.3 Rozpočet

V záložkách Rozpočet – způsobilé výdaje a Rozpočet – zdrojová část musí být vyplněna všechna pole (do řádků oblastí, ve kterých nemáte výdaje, vepište nuly!).

1.2.4 Závazné ukazatele

Záložka závazné ukazatele se liší u projektů:

1 Využití obnovitelných a druhotných energetických zdrojů:

Plná žádost projektu 3.1 EEDOZE/439 "Eko-energie - Využití obnovitelných a druhotný..."

Informace o projektu	Harmonogram projektu	Rozpočet - způsobilé výdaje	Rozpočet - zdrojová část	Horizontální ukazatele	Závazné ukazatele	Monitorovací ukazatele	Přílohy	Prohlášení a závazky
Závazné ukazatele								
Název		Termín splnění	Jednotka	Výchozí hodnota	Cílová hodnota			
Instalovaný tepelný výkon		31.12.2009	kW	500	600			
Výroba tepla netto		31.12.2009	MWh/rok	700	800			
Instalovaný elektrický výkon		31.12.2009	kW	900	1 000			
Výroba elektřiny netto		31.12.2009	GJ/rok	1 100	1 200			

Pozn. Hvězdička (*) označuje povinné položky.

2 Zvyšování účinnosti při výrobě, přenosu a spotřebě energie:

Plná žádost projektu 3.1 EEDUE0/153 "Eko-energie - Zvyšování účinnosti při výrobě, ..."

Informace o projektu	Harmonogram projektu	Rozpočet - způsobilé výdaje	Rozpočet - zdrojová část	Horizontální ukazatele	Závazné ukazatele	Monitorovací ukazatele	Přílohy	Prohlášení a závazky
Závazné ukazatele								
Název		Termín splnění	Jednotka	Výchozí hodnota	Cílová hodnota			
Realizace projektu dle podepsaných podmínek		31.12.2009	ano/ne	Ano	Ano			
Úspora energie		31.12.2009	GJ/rok	1 500	1 600			

Pozn. Hvězdička (*) označuje povinné položky.

1.2.5 Hodnocení finanční realizovatelnosti projektu v Plné žádosti

Součástí hodnocení projektů je rovněž ekonomické a finanční hodnocení realizovatelnosti projektu. Skládá se z běžných metod hodnocení investičních projektů. Účelem hodnocení je na základě údajů z připravovaného projektu vypočítat možnost efektivní realizace projektu.

Hodnocení je prováděno na základě těchto ukazatelů:

1. čistá současná hodnota (NPV)
2. finanční míra výnosnosti (vnitřní výnosové procento - IRR)
3. doba návratnosti investice

Následující pokyny poskytují návod na vyplnění finančních výkazů pro účely tohoto hodnocení a informují žadatele o výsledném hodnocení.

Návod na vyplnění vstupního formuláře pro hodnocení finanční realizovatelnosti projektu:

Technický návod na vyplnění formuláře:

K vyplnění finančních výkazů je nutný software 602 XML filler, který můžete stáhnout na:

http://www.602.cz/cz/produkty/602xml_filler_2_0

Aplikaci nainstalujte na svůj počítač.

Základní popis aplikace

602XML Filler je bezplatná aplikace určená pro vyplňování elektronických formulářů s datovým výstupem v XML, jejich odesílání, tisk a převod do PDF. Aplikace Vám umožní vyplnit elektronický formulář finančního výkazu offline, podepsat vyplněné údaje za pomoci digitálního podpisu a uložit formulář do prostředí eAccountu.

Program je dostupný ZDARMA - na své počítače si jej mohou instalovat jak jednotlivci, tak i firmy a organizace.

Záložku FRP naleznete v části Detail žadatele. V programu Ekoenergie vyplňujete formulář FRP pro **investiční projekty**.

Detail žadatele 3.1 EEDUE0/153 "Eko-energie - Zvyšování účinnosti při výrobě, ..."

Základní informace Adresy Kontakty FRP

Finanční realizovatelnost projektu
Ke správnému vyplnění FRP je nutné mít nainstalován XML602 Filler. Ten lze zdarma stáhnout [zde](#)

[Stáhnout formulář FRP \(investiční\)](#)
[Stáhnout formulář FRP \(neinvestiční\)](#)

Načtení vyplněného formuláře (datum posledně načteného formuláře: 17.10.2007 14:52)

Procházet...

Načíst formulář

Vyplnění celého formuláře FRP je poměrně náročný úkon, doporučujeme nenechávat jeho vyplnění na poslední chvíli. Vyplněna musí být všechna pole (byť do nich uvedete nulu)!

Upozornění:

Formulář vyplňujte na dobu trvání projektu do termínu plánovaného ukončení provozování projektu, včetně monitoringu. Např. projekt se realizuje 3 roky a následný monitoring také 3 roky, proto žadatel vyplní formulář FRP na 6 let.

Formulář pro hodnocení finanční realizovatelnosti projektu je rozdělen do dvou částí:

- a) Finanční plán investičního projektu
- b) Finanční plán celého podniku

A) Finanční plán investičního projektu

Identifikační údaje žadatele budou do formuláře generovány z údajů v Registrační žádosti žadatele.

Základní údaje o projektu (celkové náklady, požadovaná dotace aj.) jsou do formuláře rovněž vygenerovány z Registrační žádosti a slouží jako informace o limitech, které nelze v Plné žádosti překročit. Údaje však mohou být do dalších polí upraveny a zpřesněny (odchyly jsou možné pouze směrem dolů).

A) Finanční plán investičního projektu

Název projektu:	
Registrační číslo:	
Místo realizace projektu (NUTS III - okres):	
Název společnosti:	
Sídlo společnosti:	
IČ společnosti:	
Stýčný pracovník / telefon / mail	
Celkové náklady projektu (v tis.Kč):	OKEČ (6míst):
Požadovaná dotace (v tis.Kč)	
Plánovaný začátek výstavby investice (rok)	
Doba výstavby investice (max. 2 roky)	
Plánovaný začátek ekonomických/finančních efektů investice (rok)	
Plánovaný konec ekonomických/finančních efektů investice (rok)	Datum:

Obsah formuláře (pro orientaci v formuláři poklepejte myší na následující odkazy)

1. Projektové ukazatele - výsledky provozu projektu
2. Pořebný oběžný kapitál k provozování projektu
3. Zdroje financování projektu
4. Pořízení dlouhodobých investic
5. Rozvaha - aktiva
6. Rozvaha - pasiva
7. Výkaz zisků a ztrát

CallInfo ID:
Timestamp:
GeneralRequestID:
RegistrationRequestID:

Upozornění: Pro vyplnění jednotlivých polí využijte kontextové nápovědy, které je obsažena v pravé části formuláře. Nápověda obsahuje přesný popis jednotlivých položek.

Cash flow projektu

V této části formuláře žadatel vyplňuje projektované hodnoty výnosů, nákladů a oběžného kapitálu. Vstupní data musí být vyplněna pro jednotlivé roky, počínaje rokem plánovaného začátku realizace investice až do termínu plánovaného ukončení provozování investice (vyplňte údaje za 10 let).

V případě, že žadatel předpokládá ukončení provozu investice dříve než za 10 let, vyplní údaje do roku, kdy očekává ukončení provozování investice. Cash flow projektu se ale vždy vyplňuje na dobu odepisování majetku + 3 roky.

Počáteční rok (vyberte pomocí roletky rok zahájení projektu) bude zadán žadatelem a od něj se automaticky doplní popis sloupců v tabulce pro další roky. Žadatel zadává hodnoty pro jednotlivé roky. Jedná se o standardní údaje v tzv. nákladovém členění.

Jako počáteční rok zvolí žadatel rok, kdy začala realizace investice. Jedná se o rok, kdy vykáže náklady/výnosy. Není možné v prvním sloupci použít rok, který by obsahoval nuly (tedy žádné náklady/výnosy).

1. Cash flow projektu											
r.	Výsledky provozu projektu v tis. Kč.	Období 1	Období 2	Období 3	Období 4	Období 5	Období 6	Období 7	Období 8	Období 9	Období 10
1	Tržby provozní (cena služby)	2007	120 000	126 000	131 000	132 000	133 000	134 000	135 000	135 000	175 000
2	Ostatní výnosy	2008	4 500	6 500	6 800	7 000	7 200	7 500	7 750	7 920	8 000
3	VÝNOSY PROVOZNÍ CELKEM provozní	2010	124 500	132 500	137 800	139 000	140 200	141 500	142 750	142 920	183 000
4	Spotřeba materiálů	2011	88 000	92 000	94 000	95 000	96 000	96 520	97 150	97 900	97 800
5	Spotřeba energie	2012	650	660	670	670	680	690	690	600	690
6	Náklady na opravy a údržbu	2013	150	150	150	150	150	150	100	150	150
7	Náklady na služby	2014	15 000	15 200	15 300	5 400	15 500	15 600	15 700	15 700	15 700
8	Náklady na publicitu, přístup k informacím , atd.	2015	20	20	20	0	0	0	0	0	0
9	PŘIDANÁ HODNOTA	2017	16 180	17 970	20 860	30 780	20 680	21 050	21 360	20 650	60 660
10	Osobní náklady (m.zdy+soc.zab.)	2018	12 500	12 700	13 100	13 200	13 300	13 400	13 500	13 600	14 600
11	Pojištění majetku, silniční daň, atd.	2019	300	200	300	300	300	300	300	225	300
12	Odpisy investice (bez DPH a bez dotace)	2020	5 200	5 200	5 200	5 200	2 700	850	850	850	850

Tabulka cash flow projektu:

1. Cash flow projektu										
	Období 1	Období 2	Období 3	Období 4	Období 5	Období 6	Období 7	Období 8	Období 9	Období 10
ř. Výsledky provozu projektu v tis. Kč.	Vyberte	---	---	---	---	---	---	---	---	---
1 Tržby provozní (cena služby)	58 200	120 000	126 000	131 000	132 000	133 000	134 000	135 000	135 000	175 000
2 Ostatní výnosy	2 000	4 500	6 500	6 800	7 000	7 200	7 500	7 750	7 920	8 000
3 VÝHOSY PROVOZNÍ CELKEM provozní	60 200	124 500	132 500	137 800	139 000	140 200	141 500	142 750	142 920	183 000
4 Spotřeba materiálů	55 000	88 000	92 000	94 000	95 000	96 000	96 520	97 150	97 900	97 800
5 Spotřeba energie	150	650	660	670	670	670	680	690	600	690
6 Náklady na opravy a údržbu	0	150	150	150	150	150	150	100	150	150
7 Náklady na služby	700	15 000	15 200	15 300	5 400	15 500	15 600	15 700	15 700	15 700
8 Náklady na publicitu, přístup k informacím, atd.	30	20	20	20	0	0	0	0	0	0
9 PŘIDANÁ HODNOTA	2 320	16 180	17 970	20 860	30 780	20 680	21 050	21 360	20 650	60 660
10 Osobní náklady (m.zdy+soc.zab.)	1 700	12 500	12 700	13 100	13 200	13 300	13 400	13 500	13 600	14 600
11 Pojištění majetku, silniční daň, atd.	50	300	200	300	300	300	300	300	225	300
12 Odpisy investice (bez DPH a bez dotace)	1 300	5 200	5 200	5 200	5 200	2 700	850	850	850	850
13 Ostatní náklady	120	80	45	35	20	10	58	48	98	125
14 NÁKLADY PROVOZNÍ CELKEM provozní	59 050	121 900	126 175	128 775	119 940	128 630	127 558	128 338	129 123	130 215
15 HV provozní	1 150	2 600	6 325	9 025	19 060	11 570	13 942	14 412	13 797	52 785
16 Úrok y přijaté	0	0	0	0	0	0	0	0	0	0
17 Ostatní finanční výnosy	0	250	370	1 250	400	175	50	400	400	175
18 VÝHOSY FINANČNÍ CELKEM	0	250	0	1 250	400	175	50	400	400	175
19 Nákladové úroky	750	1 000	1 900	600	400	400	400	400	400	400
20 Leasingové náklady	0	0	0	250	250	0	0	0	0	0
21 Ostatní finanční náklady	0	0	0	0	0	0	0	0	0	0
22 NÁKLADY FINANČNÍ CELKEM	750	1 000	1 900	850	650	400	400	400	400	400
23 HV finanční	-750	-750	-1 900	400	-250	-225	-350	0	0	-225
24 Daňová sazba	24	15	15	15	15	15	15	15	15	15
25 Daň z příjmu (absolutní výše)	96	278	720	1 414	2 822	1 702	2 039	2 162	2 070	7 884
26 HV čistý (po odpocitu dané z příjmů)	304	1 572	4 075	8 011	15 988	9 643	11 553	12 250	11 727	44 676
ř. Potřebný oběžný kapitál k provozování projektu v tis.Kč	Vyberte	---	---	---	---	---	---	---	---	---
27 Zásoby provozní	1 250	3 700	5 200	5 800	5 900	3 700	7 200	4 150	5 800	5 800
28 Pohledávky za odběrateli	10 000	17 000	17 500	1 800	18 000	18 000	18 000	18 000	18 000	18 000
29 Závazky k dodavatelům	3 500	12 500	12 800	12 800	12 800	12 800	12 800	12 800	12 800	12 800
30 Změna čistého pracovního kapitálu	7 750	450	1 700	-15 100	16 300	-2 200	3 500	-3 050	1 650	0
ř. Zdroje financování projektu v tis.Kč	Vyberte	---	---	---	---	---	---	---	---	---
31 Dotace	0	14 807	0	0	0	0	0	0	0	0
32 Přijaté nové úvěry a půjčky k pokrytí financování projektu	45 914	0	0	0	0	0	0	0	0	0
33 Splátky nově přijatých úvěrů a půjček	0	0	0	0	0	0	0	0	0	0
34 Vlastní zdroje žadatele	0	0	0	0	0	0	0	0	0	0
ř. Pořízení dlouh.investic projektu (bez DPH) v tis.Kč	Vyberte	---	---	---	---	---	---	---	---	---
35 Celkové investiční náklady (bez DPH)	72 000	0	0	0	0	0	0	0	0	0

Doplňující údaje

Následující část tabulky (oddíl 2) obsahuje údaje, které jsou využity pro výpočet průměrné doby odepisování investic. Průměrná doba odepisování investic bude ve výsledném hodnocení porovnávána s dobou návratnosti investice.

Vzhledem k tomu, že celková investice může být složena z několika různých investic (např. nákup více strojů), je nutné do jednoho řádku uvádět vždy soubor investic ve stejné odpisové skupině. Zařazení investice do odpisové skupiny dle zákona o dani z příjmu č. 586/1992 Sb., ve znění pozdějších předpisů.

Požadované vstupy pro výpočet jsou uvedeny v oddílu.2.tabulky (žadatel vyplňuje žlutá pole). Průměrná doba odepisování se počítá jen z položek, které jsou vyplněny.

Další doplňující údaje, které vyplní žadatel o dotaci, jsou počty pracovníků nutné k provozu investice. Požadované počty pracovníků jsou za jednotlivé roky, počínaje počátečním rokem investice (rokem zahájením výstavby).

2. Doplňující údaje - průměrná doba odepisování investice, průměrný počet pracovníků vyžadovaný			
ř.	Název investice	Hodnota investice (bez DPH) v tis. Kč	Doba odepisování v letech
36	Investice ve třídě odepisování 1 (3 roky)		0
37	Investice ve třídě odepisování 1a (4 roky)		0
38	Investice ve třídě odepisování 2 (5 let)		0
39	Investice ve třídě odepisování 3 (10 let)		0
40	Investice ve třídě odepisování 4 (20 let)		0
41	Investice ve třídě odepisování 5 (30 let)		0
41	Investice ve třídě odepisování 6 (40 let)		0
42	Celkem	0	0
43	Průměrná doba odepisování v letech (PD 01)	0	0

B) Finanční plán celého podniku

Tato část formuláře je určena k hodnocení ekonomické efektivity celé firmy.

Do tabulky žadatel vyplňuje údaje z Rozvahy a Výkazu zisků a ztrát ve zkráceném rozsahu. Žadatel výkaz vyplňuje na dobu trvání projektu do termínu plánovaného ukončení provozování investice, nejdéle však 10 let.

Formulář v případě podávání více projektů do různých programů musí zohledňovat investice realizované ve všech projektech a slouží jako kontrola financovatelnosti všech projektů žadatele.

B) Finanční plán: EKONOMICKÉ ÚDAJE - účetní výkazy a doplňující údaje										
1. Účetní výkazy, finanční plán (tis. Kč)										
ř. Rozvaha (údaje v tis. Kč)	Plán					Plán				
	2007	2008	2009	2010	2011	2012	2013	2014	2015	2016
44 AKTIVA CELKEM	196777	203 461	204 800	206 680	203 885	195790	193 815	199 840	199 840	199 840
45 P ohledávky za upsaný kapitál	0	0	0	0	0	0	0	0	0	0
46 STÁLÁ AKTIVA	94 270	93 510	89 270	88 120	78 190	71 170	71 170	77 170	77 170	77 170
47 Dlouhodobý nehmotný majetek	900	900	900	750	820	800	800	800	800	800
48 Hmotný investiční majetek	93 000	92 240	88 000	87 000	77 000	70 000	70 000	76 000	76 000	76 000
49 Dlouhodobý finanční majetek	370	370	370	370	370	370	370	370	370	370
50 OBĚŽNÁ AKTIVA	102 307	109 751	115 330	118 360	125 495	124 420	122 445	122 470	122 470	122 470
51 Zásoby	15 000	18 000	19 000	20 000	20 000	20 000	20 000	20 000	20 000	20 000
52 DLOUHODOBÉ POhLEDÁVKY	3 450	0	0	0	0	0	0	0	0	0
53 P ohledávky z obchodního styku	3 450	0	0	0	0	0	0	0	0	0
54 Ostatní dl.pohl.	0	0	0	0	0	0	0	0	0	0
55 KRÁTKODOBÉ POhLEDÁVKY	75 257	75 290	75 330	75 360	80 495	75 420	75 445	75 470	75 470	75 470
56 P ohledávky z obchodního styku	57 500	57 500	57 500	57 500	62 600	57 500	57 500	57 500	57 500	57 500
57 Ostatní kr.pohl.	17 757	17 790	17 830	17 860	17 895	17 920	17 945	17 970	17 970	17 970
58 Finanční majetek a jeho ekvivalenty	8 600	16 461	21 000	23 000	25 000	27 000	27 000	27 000	27 000	27 000
59 Časové rozlišení	200	200	200	200	200	200	200	200	200	200

ř. Rozvaha (údaje v tis. Kč)	Plán					Plán				
	2007	2008	2009	2010	2011	2012	2013	2014	2015	2016
60 PASIVA CELKEM	202 017	203 461	204 040	201 970	206 105	202 030	200 055	200 080	200 080	200 080
61 VLASTNÍ KAPITÁL	94 063	112 923	129 702	150 553	169 470	167 460	165 485	165 510	165 510	165 510
62 ZÁKLADNÍ KAPITÁL	100	100	100	100	100	100	100	100	100	100
63 Základní kapitál	100	100	100	100	100	100	100	100	100	100
64 Vlastní akcie nebo vlastní podíly	0	0	0	0	0	0	0	0	0	0
65 Kapitálové fondy	0	0	0	0	0	0	0	0	0	0
66 Fondy ze zisku	15	15	15	15	15	15	15	15	15	15
67 HOSPODÁŘSKÝ VÝSLEDEK MINULÝCH LET	77 854	93 948	111 222	131 173	150 328	147 935	145 909	145 895	145 441	146 657
67 Nerozdělený zisk minulých let	77 854	93 948	111 222	131 173	150 328	147 935	145 909	145 895	145 441	146 657
68 Neuhrazená ztráta minulých let	0	0	0	0	0	0	0	0	0	0
69 Hospodářský výsledek běžného účetního období (+/-)	16 094	18 860	18 365	19 265	19 027	19 410	19 461	19 500	19 954	18 738
70 CIZÍ ZDROJE	107 954	90 538	74 338	51 417	36 635	34 570	34 570	34 570	34 570	34 570
71 Rezervy	0	0	0	0	0	0	0	0	0	0
72 Dlouhodobé závazky	0	0	0	0	0	0	0	0	0	0
73 KRÁTKODOBÉ ZÁVAZKY	50 586	41 000	41 170	41 170	36 635	34 570	34 570	34 570	34 570	34 570
74 Závazky z obchodního styku	37 500	37 600	37 770	37 770	33 235	31 170	31 170	31 170	31 170	31 170
75 Závazky ze sociálního zabezpečení	1 200	1 200	1 200	1 200	1 200	1 200	1 200	1 200	1 200	1 200
76 Stát - daňové závazky a dotace	2 200	2 200	2 200	2 200	2 200	2 200	2 200	2 200	2 200	2 200
77 Ostatní závazky	9 686	0	0	0	0	0	0	0	0	0
78 BANKOVNÍ ÚVĚRY A VÝPOMOCI	57 368	49 538	33 168	10 247	0	0	0	0	0	0
79 Bankovní úvěry dlouhodobé	47 568	40 368	33 168	10 247	0	0	0	0	0	0
80 Běžné bankovní úvěry	9 800	9 170	0	0	0	0	0	0	0	0
81 Krátkodobé finanční výpomoci	0	0	0	0	0	0	0	0	0	0
82 Ostatní pasiva - přechodné účty pasiv	0	0	0	0	0	0	0	0	0	0
999 KONTROLNÍ ČÍSLO	-5240	0	760	4710	-2220	-6240	-6240	-240	-240	-240

ř.	Výkaz zisků a ztrát (údaje v tis. Kč)	Plán					Plán				
		2007	2008	2009	2010	2011	2012	2013	2014	2015	2016
83	Tržby za prodej zboží	472	500	500	500	320	350	350	350	350	350
84	Náklady vynaložené na prodané zboží	45	45	45	45	45	45	45	45	45	
85	OBCHODNÍ MARŽE	427	455	455	455	275	305	305	305	305	
86	VÝKOHY	430 000	356 000	517 000	518 000	518 000	518 000	433 000	443 000	438 000	
87	Tržby za prodej vlastních výrobků a služeb	425 000	350 000	510 000	510 000	510 000	510 000	425 000	435 000	430 000	
88	Změna stavu vnitropodnikových zásob vlast. výroby	5 000	6 000	7 000	8 000	8 000	8 000	8 000	8 000	8 000	
89	Aktivace	0	0	0	0	0	0	0	0	0	
90	VÝKOHOVÁ SPOTŘEBA	89 409	92 580	95 700	98 030	97 990	99 080	104 970	99 522	99 490	
91	Spotř. mater. energie	20 981	23 980	27 000	29 230	29 090	30 180	36 070	30 622	30 590	
92	Služby	68 428	68 600	68 700	68 800	68 900	68 900	68 900	68 900	68 900	
93	PŘIDANÁ HODNOTA	341 018	263 875	421 755	420 425	420 285	419 225	328 335	343 783	338 815	
94	Osobní náklady	40 098	41 750	38 518	43 500	44 000	44 500	45 000	45 502	46 000	
95	Mzdové náklady	29 332	30 426	27 000	31 852	32 222	32 593	32 963	33 333	33 704	
96	Odměny členům spol.	0	0	0	0	0	0	0	0	0	
97	Náklady na soc. zabez.	10 266	10 824	11 018	11 148	11 278	11 407	11 537	11 689	11 796	
98	Sociální náklady	500	500	500	500	500	500	500	500	500	
99	Daně a poplatky	260	280	280	280	300	320	330	350	350	
100	Odpisy DNM, DHM	10 727	13 197	13 250	13 300	13 300	11 500	11 000	11 000	11 000	
101	Ostatní prov.výnosy	1 700	2 000	2 000	2 000	2 000	2 000	2 000	2 000	2 000	
102	Ostatní prov.náklady	125	125	125	125	125	125	125	125	125	
103	PROVOZNÍ HOSP. VÝSLEDEK	291 508	210 523	371 582	365 220	364 560	364 780	273 880	288 806	283 340	
104	Výnosové úroky	30	30	30	30	30	30	30	30	30	
105	Nákladové úroky	1 128	1 700	1 500	1 300	1 100	950	900	800	800	
106	Ostatní finanční výnosy	2 000	2 000	2 000	2 000	2 000	2 000	2 000	2 000	2 000	
107	Ostatní finanční náklady	2 000	1 000	1 000	1 000	1 000	1 000	1 000	1 000	1 000	
108	HOSP. VÝSLEDEK Z FIN. OPERACÍ	-1 098	-670	-470	-270	-70	80	130	230	203	
109	Daň z příjmů za běžnou činnost	5 082	3 328	3 240	3 400	3 358	3 425	3 434	3 441	3 521	
110	HOSP. VÝSLEDEK ZA BĚŽNOU ČINNOST	285 328	206 525	367 872	361 550	361 132	361 435	270 576	285 595	280 022	
111	Mimorádné výnosy	0	0	0	0	0	0	0	0	0	
112	Mimorádné náklady	0	0	0	0	0	0	0	0	0	
113	Daň z příjmů z mimorádné činnosti	0	0	0	0	0	0	0	0	0	
114	MIMORÁDNÝ HOSP. VÝSLEDEK	0	0	0	0	0	0	0	0	0	
115	Převod podílu na HV společníkům	0	0	0	0	0	0	0	0	0	
116	HOSP. VÝSLEDEK ZA ÚČETNÍ OBDOBÍ	285 328	206 525	367 872	361 550	361 132	361 435	270 576	285 595	280 022	
117	HOSP. VÝSLEDEK PŘED ZDANĚNÍM	290 410	209 853	371 112	364 950	364 490	364 860	274 010	289 036	283 543	
999	KONTROLNÍ ČÍSLO	-269234	-187665	-349507	-342285	-342105	-342025	-251115	-266095	-260068	

2. Doplňující údaje - průměrný počet pracovníků, pohledávky a závazky po splatnosti

ř.	Doplňující veličiny	2007	2008	2009	2010	2011	2012	2013	2014	2015	2016
118	Majetek 100% dotovaný a účtovaný v podrozvaze	0	0	0	0	0	0	0	0	0	0
119	Počet pracovníků	100	100	110	110	100	110	110	111	110	110

Výsledné hodnocení

Výsledné hodnocení je prováděno automatizovaným systémem na základě údajů zadaných do formulářů. Výsledné hodnocení není žadatelům k dispozici, slouží pouze poskytovateli dotace k ekonomickému hodnocení a následnému bodovému hodnocení projektu. Výsledné hodnocení je založeno na bodovém ohodnocení jednotlivých hodnotících ukazatelů:

- **čistá současná hodnota NPV**,
- **finanční míra výnosnosti (vnitřní výnosové procento) IRR** porovnaná se zadanou výslednou diskontní sazbou DS_a
- **doba návratnosti investice DN** porovnaná s průměrnou dobou odpisování investice PDOI

Podle konkrétních vypočtených hodnot jednotlivých ukazatelů a porovnání je přiřazen každému ukazateli zvlášť počet bodů následujícím způsobem:

Když $NPV > 0$ pak 3 body, Když $NPV = 0$ pak 1 bod, Když $NPV < 0$ pak 0 bodů

Když $IRR \geq DS$ sazba pak 3 body, Když ($IRR \geq 0$ and $IRR < DS$) pak 1 bod, Když $IRR < 0$ pak 0 bodů

Když $DN < 0,6 * PDOI$ pak 3 body, Když ($DN \geq 0,6 * PDOI$ and $DN \leq PDOI$) pak 1 bod, Když $DN > PDOI$ pak 0 bodů

Výsledný počet bodů je součet bodů za jednotlivé ukazatele. Podle celkové výsledné hodnoty bodů je projekt doporučen nebo nedoporučen nebo doporučen s výhradami.


- Součet bodů > 3 DOPORUČENO**
Součet bodů = 3 DOPORUČENO S VÝHRADAMI.
Součet bodů < 3 NEDOPORUČENO

Finanční kalkulačka – nástroj pro předběžné hodnocení

Ekonomické hodnocení projektu je prováděno na základě údajů, které žadatel vyplní do příslušných formulářů v eAccountu. Výsledné hodnocení je však k dispozici pouze v rámci finančního hodnocení projektu (v aplikaci ekonomického hodnocení) a žadateli nebude přístupné.

Z tohoto důvodu byl pro žadatele vytvořen pomocný nástroj na předběžný automatizovaný výpočet efektivnosti projektu. Finanční kalkulačka je naprogramována v Excelu a můžete si ji stáhnout na webových stránkách www.czechinvest.org/financni-realizovatelnost.

1.2.6 Vyplnění a odeslání Plné žádosti

Formulář PŽ má předdefinovaný obsah buněk (struktura čísla, text, počet znaků, pulldowny atd.), který společně s kontextovou nápovědou (v pravém horním rohu obrazovky označenou takto: ) slouží pro snadné vyplnění požadovaných polí. V některých polích nebude možné zapsat údaj, pokud nebude mít požadovaný tvar nebo rozsah.

Pro průběžnou kontrolu vyplněných dat v každé záložce žádosti využívejte tlačítko „**Ověřit data na stránce**“. V případě chybně vyplněných údajů se zobrazí informace o chybě s uvedením místa chyby a sdělením, jak by daná informace měla správně vypadat.

Při vyplňování žádosti provádějte průběžné ukládání již vyplněných polí kliknutím na tlačítko „**Uložit!**“. V případě jakýchkoliv dotazů se během vyplňování PŽ obraťte na příslušnou **RK CI** (seznam Regionálních kanceláří CzechInvest naleznete na stránce <http://www.czechinvest.org/regionalni-kancelare>).

Po vyplnění všech záložek a zaškrtnutí souhlasu se všemi prohlášeními v poslední záložce **Prohlášení a závazky** proveďte celkovou kontrolu údajů napříč celou PŽ pomocí tlačítka „**Ověřit data plné žádosti**“.

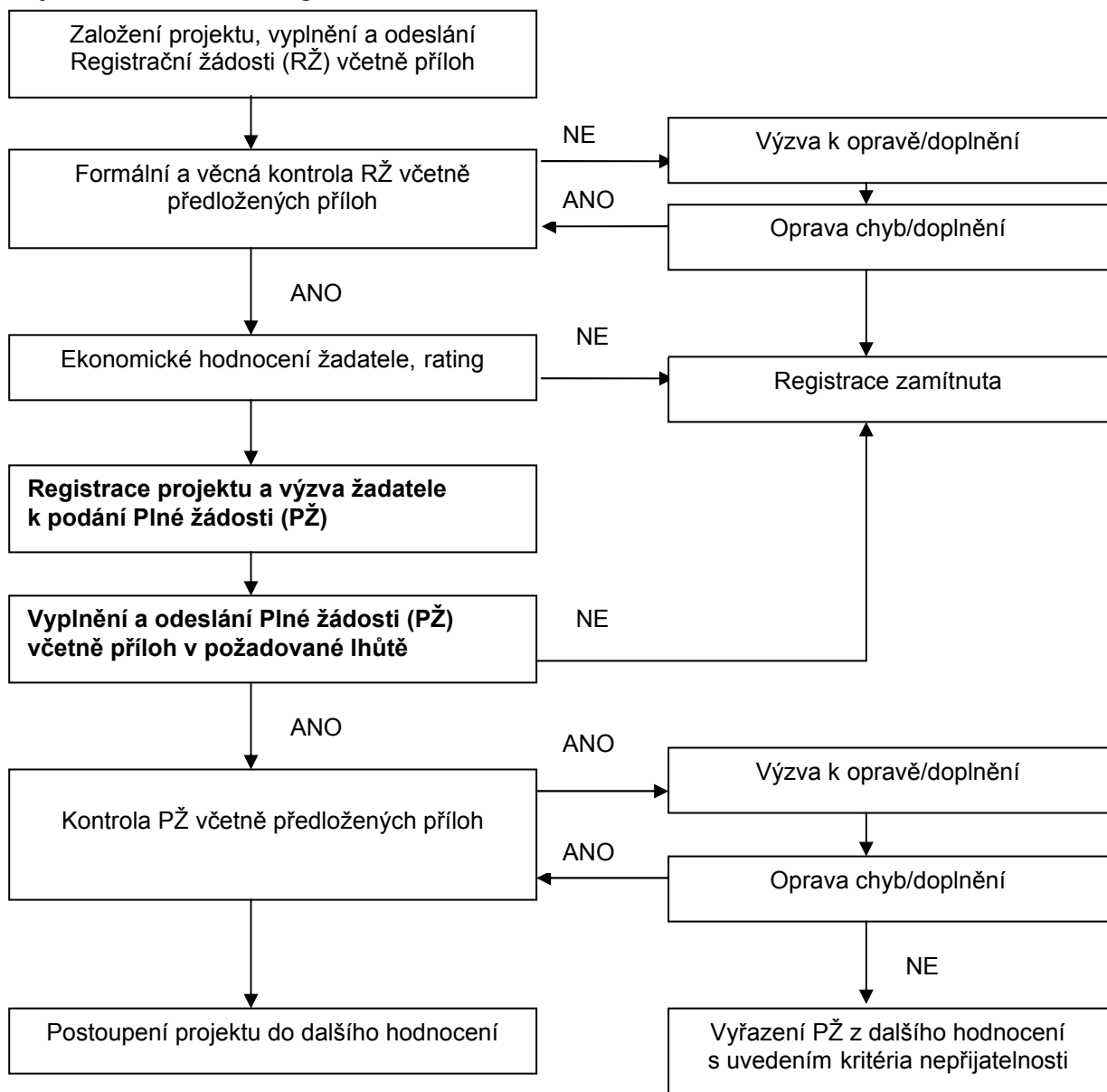
Poté přejděte na záložku **Projekt – Seznam dokumentů**. Zde vygenerujte a vložte dokument PŽ obdobně jako u RŽ. Do Seznamu dokumentů vložte také Studii proveditelnosti a další požadované přílohy. Při odesílání žádosti včetně příloh prostřednictvím aplikace eAccount je nezbytné, aby byl k odesílanému dokumentu připojen elektronický podpis oprávněné osoby.

Pro podání celé PŽ na agenturu CzechInvest (tj. formulář PŽ a **požadované přílohy**) je třeba přejít opět do záložky **Plná žádost – Prohlášení a závazky**, kde stisknete tlačítko „**Potvrdit a odeslat plnou žádost**“. Po správném odeslání PŽ se na obrazovce objeví hlášení o úspěšném odeslání Plné žádosti.

V případě zjištění chyb a nedostatků v odeslané PŽ Vás prostřednictvím aplikace eAccount kontaktujeme a zašleme Vám výzvu k odstranění chyb v PŽ nebo výzvu k doplnění údajů prostřednictvím záložky „**Nástěnka**“.

Po kontrole PŽ a požadovaných příloh ze strany **CzechInvestu** získáte na základě dokumentu „**Vyrozumění žadatele o postupu projektu do dalšího hodnocení**“, zaslaného prostřednictvím aplikace eAccount, elektronickou informaci, že projekt postoupil do dalšího hodnocení a sdělení, že o oficiálním výsledku budete vyrozuměni. V opačném případě Vám bude sděleno, že Vaše žádost je z dalšího hodnocení vyřazena s uvedením kritéria(i) nepřijatelnosti.

Přijem žádostí o dotaci – grafické schéma



2. Hodnocení projektu, Podmínky poskytnutí dotace a Rozhodnutí o poskytnutí dotace

Hodnocení projektů probíhá kolovým způsobem v rámci jednotlivých priorit. Rozdělení viz příloha č. 3 Výzvy.

Požadované přílohy Podmínek, které žadatel dokládá:

Žadatel společně s Podmínkami poskytnutí dotace zasílá následující dokumenty:

- ověřená kopie výpisu z obchodního rejstříku nebo jiného oprávnění k podnikání, např. živnostenského listu (ne starší 90 dnů);
- stavební povolení (kladné vyjádření stavebního úřadu k ohlášení stavby);
- vymezení vlastnických vztahů k místu realizace projektu (výpis z katastru nemovitostí (ne starší 90 dnů), nájemní smlouvu, smlouva o smlouvě budoucí apod.)

Přílohy k Podmínkám je nutné doložit ve 4 vyhotoveních. Minimálně jedno vyhotovení musí být originál, nebo notářsky/úředně ověřená kopie. Zbývá 3 vyhotovení mohou být kopie prosté.

3. Žádost o platbu

Požadované přílohy k Žádosti o platbu:

- kopie smlouvy o bankovním účtu;
- kopie účetních dokladů a dokladů o úhradě (viz Pravidla pro dokládání),
- smlouvy s dodavateli (včetně souhlasu dodavatelů s prováděním kontrol);
- Kopie dodacích listů a protokoly o převzetí od dodavatelů, kolaudační rozhodnutí

4. Monitoring

Ukazatele na úrovni projektu – OZE

Název ukazatele	Jednotka	Popis ukazatele	Sledované období	Poznámka
Závazné ukazatele				
Instalovaný tepelný výkon	kW	Výkon uvedený na výrobním štítku kotle nebo kogenerační jednotky nebo v jejich dokumentaci	Ukazatel je vykazován nejdříve k datu ukončení realizace projektu (v závěrečné zprávě z realizace). Hodnota ukazatele je po dobu udržitelnosti projektu neměnná.	Výše závazného ukazatele je uvedena v energetickém auditu.
Instalovaný elektrický výkon	kW	Výkon uvedený na výrobním štítku generátorů	Ukazatel je vykazován nejdříve k datu ukončení realizace projektu (v závěrečné zprávě). Hodnota ukazatele je po dobu udržitelnosti projektu neměnná.	Výše závazného ukazatele je uvedena v energetickém auditu.
Výroba tepla netto	GJ/rok	Výroba tepla zmenšená o vlastní spotřebu na výrobu tepla	Hodnota ukazatele je vždy uváděna za 1 rok (12 po sobě jdoucích měsíců k termínu plnění cílové hodnoty stanovené v Podmínkách poskytnutí dotace), nejedná se o přírůstkový ukazatel. Ukazatel je vykazován nejdříve v závěrečné zprávě.	Výše závazného ukazatele je uvedena v energetickém auditu.
Výroba elektřiny netto	MWh/rok	Výroba elektřiny zmenšená o vlastní spotřebu na výrobu elektřiny	Hodnota ukazatele je vždy uváděna za 1 rok (12 po sobě jdoucích měsíců k termínu plnění cílové hodnoty stanovené v Podmínkách poskytnutí dotace), nejedná se o přírůstkový ukazatel. Ukazatel je vykazován nejdříve v závěrečné zprávě.	Výše závazného ukazatele je uvedena v energetickém auditu.
Monitorovací ukazatele				

Nově vytvořená přepočtená pracovní místa	počet	Počet nově vytvořených přepočtených hrubých pracovních míst spojených s realizací projektu netýká se realizačního týmu; vykazuje se v FTE - ekvivalentu roční pracovní doby.	Hodnoty jsou vykazovány přírůstkově od data zahájení projektu. Ukazatel je vykazován vždy jako počet nově vytvořených pracovních míst za 1 kalendářní rok, poprvé za rok, ve kterém byla započata realizace projektu. I v době udržitelnosti projektu je možné, že se dosažená hodnota bude lišit od 0.	Pracovníkem se rozumí osoba s vazbou na zaměstnavatele v podobě pracovní smlouvy nebo dohody o pracovní činnosti. Za zaměstnance pracujícího na hlavní pracovní poměr, jehož pracovní místo vzniklo v přímé souvislosti s realizací projektu, se započítá hodnota 1, za zaměstnance pracujícího na vedlejší pracovní poměr příslušný zlomek plného úvazku (např. 0,5, 0,75 atd.) a u externího pracovníka se započítá zlomek pracovního roku, který skutečně odpracoval (pracovní rok = 8h*počet pracovních dní v daném kalendářním roce – např. 8h*230dní = 1840h, pracovník odpracoval 206h, za něj se tedy započítá 0,11 vytvořeného pracovního místa).
Nově vytvořená přepočtená pracovní místa - z toho ženy	počet	Počet nově vytvořených přepočtených hrubých pracovních míst pro ženy spojených s realizací projektu netýká se realizačního týmu; vykazuje se v FTE - ekvivalentu roční pracovní doby.	Hodnoty jsou vykazovány přírůstkově od data zahájení projektu. Ukazatel je vykazován vždy jako počet nově vytvořených pracovních míst za 1 kalendářní rok, poprvé za rok, ve kterém byla započata realizace projektu. I v době udržitelnosti projektu je možné, že se dosažená hodnota bude lišit od 0.	Viz popis "nově vytvořená přepočtená pracovní místa"

<p>Nově vytvořená přepočtená pracovní místa - VaV</p>	<p>počet</p>	<p>Počet nově vytvořených přepočtených hrubých pracovních míst ve výzkumu a vývoji spojených s realizací projektu (netýká se realizačního týmu); vykazuje se v FTE - ekvivalentu roční pracovní doby). Za pracovníky ve výzkumu a vývoji se považují výzkumní pracovníci, techničtí a ekvivalentní pracovníci, jejichž činnosti jsou přímou službou výzkumu a vývoji.</p>	<p>Hodnoty jsou vykazovány přírůstkově od data zahájení projektu. Ukazatel je vykazován vždy jako počet nově vytvořených pracovních míst za 1 kalendářní rok, poprvé za rok, ve kterém byla započata realizace projektu. I v době udržitelnosti projektu je možné, že se dosažená hodnota bude lišit od 0.</p>	<p>Pracovníkem se rozumí osoba s vazbou na zaměstnavatele v podobě pracovní smlouvy nebo dohody o pracovní činnosti. Za zaměstnance pracujícího na hlavní pracovní poměr, jehož pracovní místo vzniklo v přímé souvislosti s realizací projektu, se započítá hodnota 1, za zaměstnance pracujícího na vedlejší pracovní poměr příslušný zlomek plného úvazku (např. 0,5, 0,75 atd.) a u externího pracovníka se započítá zlomek pracovního roku, který skutečně odpracoval (pracovní rok = 8h*počet pracovních dní v daném kalendářním roce – např. 8h*230dní = 1840h, pracovník odpracoval 206h, za něj se tedy započítá 0,11 vytvořeného pracovního místa).</p> <p>Za pracovníky ve výzkumu a vývoji se považují výzkumní pracovníci (vědci a vedoucí pracovníci VaV útvarů – zabývají se koncepcí nebo tvorbou nových znalostí, výrobků, procesů, metod a systémů, nebo takové projekty řídí – především zaměstnanci zařazení do hlavní třídy 2 a podskupiny 1237 platné klasifikace zaměstnání-rozšířené ČSÚ (dále jen KZAM-R), techničtí a ekvivalentní pracovníci (technici – uskutečňují vědecké a technické úkoly, aplikují koncepty a provozní metody – převážně zařazení do třídy 31 a třídy 32 KZAM-R) – oproti statistikám ČSÚ se nezapočítávají další pomocní (ostatní) pracovníci (řemeslníci, sekretářky a úředníci, kteří se podílí na výzkumných a vývojových činnostech nebo jsou začleněni do takových prací, zahrnutí nejsou ani manažeři a administrativní pracovníci, jejichž činnosti jsou přímou službou výzkumu a vývoji).</p>
---	--------------	---	--	---

Nově vytvořená přepočtená pracovní místa VaV - z toho ženy	počet	Počet nově vytvořených přepočtených hrubých pracovních míst ve výzkumu a vývoji pro ženy spojených s realizací projektu netýká se realizačního týmu; vykazuje se v FTE - ekvivalentu roční pracovní doby)	Hodnoty jsou vykazovány přírůstkově od data zahájení projektu. Ukazatel je vykazován vždy jako počet nově vytvořených pracovních míst za 1 kalendářní rok, poprvé za rok, ve kterém byla započata realizace projektu. I v době udržitelnosti projektu je možné, že se dosažená hodnota bude lišit od 0.	Viz popis "nově vytvořená přepočtená pracovní místa VaV"
Redukce emisí CO ₂	t/rok	Přepočet dosažené úspory energie, resp. vyrobené energie z OZE na emise CO ₂ (oxid uhličitý).	Ukazatele jsou uváděny vždy k datu uvedenému ve zprávě. Hodnoty jsou vykazovány vždy pouze za 1 rok.	Přesný přepočet stanoví vyhláška 213/2001 Sb. - v platném znění

Ukazatele na úrovni projektu – ÚE

Název ukazatele	Jednotka	Popis ukazatele	Sledované období	Poznámka
Závazné ukazatele				
Realizace projektu dle podepsaných podmínek	Ano/ne		Ukazatel je vykazován k datu ukončení projektu (nejdříve tedy v závěrečné zprávě z realizace). Hodnota ukazatele zůstává po dobu udržitelnosti projektu neměnná.	
Roční úspora energie	GJ/rok	Výpočet uspořené energie=rozdíl spotřeby energií před a po realizaci projektu přepočtený na podmínky před realizací projektu. Roční úspora energie se přepočítává přes hodnotu skutečné roční výroby a průběhu ročních teplot před realizací a po realizaci projektu.	Ukazatel je vykazován vždy jako hodnota za 12 po sobě jdoucích měsíců k termínu plnění cílové hodnoty stanovené v Podmínkách poskytnutí dotace (např. od 30.9.2009 do 30.9.2010.)	Výše závazného ukazatele je uvedena v energetickém auditu.
Monitorovací ukazatele				
Nově vytvořená přepočtená pracovní místa	počet	Počet nově vytvořených přepočtených hrubých pracovních	Hodnoty jsou vykazovány přírůstkově od data zahájení projektu.	Pracovníkem se rozumí osoba s vazbou na zaměstnavatele v podobě pracovní

		míst spojených s realizací projektu netýká se realizačního týmu; vykazuje se v FTE - ekvivalentu roční pracovní doby.	Ukazatel je vykazován vždy jako počet nově vytvořených pracovních míst za 1 kalendářní rok, poprvé za rok, ve kterém byla započata realizace projektu. I v době udržitelnosti projektu je možné, že se dosažená hodnota bude lišit od 0.	smlouvy nebo dohody o pracovní činnosti. Za zaměstnance pracujícího na hlavní pracovní poměr, jehož pracovní místo vzniklo v přímé souvislosti s realizací projektu, se započítá hodnota 1, za zaměstnance pracujícího na vedlejší pracovní poměr příslušný zlomek plného úvazku (např. 0,5, 0,75 atd.) a u externího pracovníka se započítá zlomek pracovního roku, který skutečně odpracoval (pracovní rok = 8h*počet pracovních dní v daném kalendářním roce – např. 8h*230dní = 1840h, pracovník odpracoval 206h, za něj se tedy započítá 0,11 vytvořeného pracovního místa).
Nově vytvořená přepočtená pracovní místa - z toho ženy	počet	Počet nově vytvořených přepočtených hrubých pracovních míst pro ženy spojených s realizací projektu netýká se realizačního týmu; vykazuje se v FTE - ekvivalentu roční pracovní doby.	Hodnoty jsou vykazovány přírůstkově od data zahájení projektu. Ukazatel je vykazován vždy jako počet nově vytvořených pracovních míst za 1 kalendářní rok, poprvé za rok, ve kterém byla započata realizace projektu. I v době udržitelnosti projektu je možné, že se dosažená hodnota bude lišit od 0.	Viz popis "nově vytvořená přepočtená pracovní místa"
Nově vytvořená přepočtená pracovní místa - VaV	počet	Počet nově vytvořených přepočtených hrubých pracovních míst ve výzkumu a vývoji spojených s realizací projektu (netýká se realizačního týmu); vykazuje se v FTE - ekvivalentu roční pracovní doby). Za pracovníky ve výzkumu a vývoji se považují výzkumní pracovníci, techničtí a ekvivalentní pracovníci, jejichž činnosti jsou přímou službou výzkumu a vývoji.	Hodnoty jsou vykazovány přírůstkově od data zahájení projektu. Ukazatel je vykazován vždy jako počet nově vytvořených pracovních míst za 1 kalendářní rok, poprvé za rok, ve kterém byla započata realizace projektu. I v době udržitelnosti projektu je možné, že se dosažená hodnota bude lišit od 0.	Pracovníkem se rozumí osoba s vazbou na zaměstnavatele v podobě pracovní smlouvy nebo dohody o pracovní činnosti. Za zaměstnance pracujícího na hlavní pracovní poměr, jehož pracovní místo vzniklo v přímé souvislosti s realizací projektu, se započítá hodnota 1, za zaměstnance pracujícího na vedlejší pracovní poměr příslušný zlomek plného úvazku (např. 0,5, 0,75 atd.) a u externího pracovníka se započítá

				<p>zlomek pracovního roku, který skutečně odpracoval (pracovní rok = 8h*počet pracovních dní v daném kalendářním roce – např. 8h*230dní = 1840h, pracovník odpracoval 206h, za něj se tedy započítá 0,11 vytvořeného pracovního místa).</p> <p>Za pracovníky ve výzkumu a vývoji se považují výzkumní pracovníci (vědci a vedoucí pracovníci VaV útvarů – zabývají se koncepcí nebo tvorbou nových znalostí, výrobků, procesů, metod a systémů, nebo takové projekty řídí – především zaměstnanci zařazení do hlavní třídy 2 a podskupiny 1237 platné klasifikace zaměstnání-rozšířené ČSÚ (dále jen KZAM-R), techničtí a ekvivalentní pracovníci (technici – uskutečňují vědecké a technické úkoly, aplikují koncepty a provozní metody – převážně zařazení do třídy 31 a třídy 32 KZAM-R) – oproti statistikám ČSÚ se nezapočítávají další pomocní (ostatní) pracovníci (řemeslníci, sekretářky a úředníci, kteří se podílí na výzkumných a vývojových činnostech nebo jsou začleněni do takových prací, zahrnutí nejsou ani manažeři a administrativní pracovníci, jejichž činnosti jsou přímou službou výzkumu a vývoji).</p>
Nově vytvořená přepočtená pracovní místa VaV - z toho ženy	počet	Počet nově vytvořených přepočtených hrubých pracovních míst ve výzkumu a vývoji pro ženy spojených s realizací projektu netýká se realizačního týmu; vykazuje se v FTE - ekvivalentu roční pracovní doby)	Hodnoty jsou vykazovány přírůstkově od data zahájení projektu. Ukazatel je vykazován vždy jako počet nově vytvořených pracovních míst za 1 kalendářní rok, poprvé za rok, ve kterém byla započata realizace projektu. I v době udržitelnosti projektu je možné, že se	Viz popis "nově vytvořená přepočtená pracovní místa VaV"

			dosažená hodnota bude lišit od 0.	
Redukce emisí CO ₂	t/r	Přepočet dosažené úspory energie, resp. vyrobené energie z OZE na emise CO ₂ (oxid uhličitý).	Ukazatele jsou uváděny vždy k datu uvedenému ve zprávě. Hodnoty jsou vykazovány vždy pouze za 1 rok.	Přesný přepočet stanoví vyhláška 213/2001 Sb. - v platném znění

5. Přílohy

5.1 Společné přílohy dotačních programů

Platné verze všech **společných příloh dotačních programů podpory**

- Obecná pravidla způsobilosti výdajů pro OPPI 2007—2013
- Pravidla pro výběr dodavatelů
- Pravidla etapizace
- Pravidla pro publicitu
- Definice malého a středního podniku

naleznete na stránce <http://www.mpo.cz/dokument49046.html>

5.2 Seznam kontaktních míst

Regionální kanceláře agentury CzechInvest (RK CI) sídlí ve všech krajských městech České republiky. V případě zájmu se mohou zájemci na RK CI obracet buď písemně, nebo telefonicky, popřípadě si mohou domluvit osobní konzultaci.

Adresy a kontakty na regionální kanceláře agentury CzechInvest, naleznete na stránce <http://www.czechinvest.org/regionalni-kancelare>

Příloha č. 1 – Upřesnění Výzvy v rámci OPPI: program Eko-energie – Výzva I

Tato příloha obsahuje doplňující informace k **Výzvě v rámci Operačního programu Podnikání a inovace: program Eko-energie – Výzva I** (dále jen Výzva), kterou naleznete na internetových stránkách Ministerstva průmyslu a obchodu ČR (www.mpo.cz) a agentury CzechInvest (www.czechinvest.org) pod dotačním programem Eko-energie.

Program Eko-energie nabízí malým a středním podnikům možnost získat dotaci na využití obnovitelných a druhotných energetických zdrojů a na zvyšování účinnosti při výrobě, přenosu a spotřebě energie.

1. Termíny pro předkládání žádostí

Žádost o podporu můžete předkládat v době, která je stanovena ve Výzvě.

- Příjem **registračních žádostí** probíhá **od 1.6.2007 do 31.7.2007**.
- Příjem **plných žádostí** probíhá **od 1.11.2007 do 29.2.2008**.
- Projekt můžete realizovat **do konce dubna 2010**.
- Poslední **žádost o platbu** je nutné předložit nejpozději **30.9.2010**.

2. Podporované aktivity jsou:

- Uvedeny ve Výzvě v článku 2. Podporované aktivity.

3. Základní podmínky přijatelnosti žadatele:

- Uvedeny ve Výzvě v článku 3. Příjemce podpory, v článku 5. Ostatní podmínky a v článku 8. Odvětvové vymezení.

Doplňující informace k bodu 3.1 Výzvy:

- Příjemcem podpory může být pouze malý nebo střední podnik podle **definice MSP** (viz <http://www.mpo.cz/dokument49046.html>)
- Doplnující informace k bodu 7 Výzvy:
Každému typu ekonomické aktivity je přiřazeno jedno konkrétní číslo kódu OKEČ (Odvětvové klasifikace ekonomických činností). Číselník OKEČ i s přesnými definicemi jednotlivých činností se nachází na stránkách Českého statistického úřadu¹:

www.czso.cz (Klasifikace a číselníky – Klasifikace – Odvětvová klasifikace ekonomických činností (OKEČ))

Příloha I Smlouvy o ES – Seznam výrobků, jejichž výroba, zpracování a uvádění na trh spadá do oblasti Společné zemědělské politiky (dokument naleznete v Příloze č. 3 Výzvy) se převážně týká OKEČ 15 a 17. Nezaměňujte kapitoly v Příloze I Smlouvy o ES s čísly OKEČ! Příloha I Smlouvy o ES obsahuje kapitoly a jednotlivá čísla nomenklatury (celní kódy) výrobků, které nemohou být podpořeny z programu Eko-energie I, neboť jejich podpora spadá do společné zemědělské politiky Evropské unie. Pokud vyrábíte, zpracováváte nebo uvádíte na trh výrobek z tohoto seznamu, hledejte možnost podpory na internetových stránkách Ministerstva zemědělství ČR (www.mze.cz).

¹ Na internetové adrese Českého statistického úřadu si můžete v Registru ekonomických subjektů (<http://dw.czso.cz/rswi/dotaz.jsp>) po zadání IČ firmy Vaše OKEČ také nezávazně ověřit. Vybrané OKEČ jsou v programech uváděny zpravidla jako dvoumístná čísla (méně často jako čísla tří- či čtyřmístná). V oficiálním číselníku Českého statistického úřadu najdete OKEČ specifikované až na šest míst. Pro posouzení toho, zda jste přijatelným žadatelem, berte vždy v úvahu pouze takový počet číslic, který uvádí Výzva (Příklad: Program Rozvoj uvádí jako podporovanou činnost OKEČ 25 – Výroba pryžových a plastových výrobků. Uvažovaná firma má OKEČ 252200 – Výroba plastových obalů a bude realizovat projekt v této činnosti. Je tedy přijatelným žadatelem do programu Eko-energie.).

Doplňující informace k bodu 5a) Výzvy:

Jak dlouho musí trvat např. nájemní smlouva na objekt, kde je projekt realizován?	Nájemní smlouva musí trvat buď na dobu neurčitou, nebo po dobu realizace projektu navýšenou o tři roky ode dne ukončení projektu.
--	---

Doplňující informace k bodu 5a) Výzvy:

- Splnění historie podniku, a to 2 po sobě jdoucí účetní období

Může být fyzická osoba žadatelem do Eko-energie?	Ano, fyzická osoba může být žadatelem, ale musí vést účetnictví, a to nejpozději k datu podání registrační žádosti o podporu. Daňovou evidencí může prokazovat historii podniku.
---	--

- Pozitivní ekonomické hodnocení žadatele – způsobilý žadatel má ekonomické hodnocení (rating) max. do stupnice C+ včetně (*více k ekonomickému hodnocení v kapitole 1. Jak podat žádost o dotaci*)

4. Způsobilé výdaje jsou:

- Uvedeny v Příloze č. 4 těchto Pokynů (Pravidla způsobilosti výdajů – zvláštní část pro program Eko-energie)
- Uvedeny ve Výzvě v článku 6. Způsobilé výdaje.

Doplňující informace k článku 6 Výzvy:

- Dlouhodobý hmotný majetek - nákup strojů a zařízení včetně řídicích softwarů, které nebyly předmětem odpisu.

Pojem **stroje a zařízení, které nebyly předmětem odpisu**, lze vykládat pouze tak, že musí jít o nový stroj (prvního uživatele), čehož u repasovaných strojů nelze dosáhnout. Žadateli tedy lze poskytnout dotaci pouze na nový stroj.

- Přiměřené náklady na publicitu projektu

Publicita je spojena s projektem, ne s publicitou firmy, náklady by měly být tedy dostatečně přiměřené.

(Pravidla pro publicitu v rámci OPPI naleznete na <http://www.mpo.cz/dokument49046.html> .)

Způsobilými výdaji nejsou:

- Náklady na pořízení jakéhokoliv druhu dopravního prostředku certifikovaného k provozu na veřejných komunikacích, vodních cestách a v letecké dopravě
- Leasing

Kdy mohou vznikat způsobilé výdaje?	Zahájit realizaci projektu, tj. začít vynakládat způsobilé výdaje projektu, můžete až od data, kdy vám agentura písemně oznámí, že Vaše registrační žádost je tzv. předběžně přijatelná (<i>více v kapitole 1.1 Registrační žádost</i>). Před tímto datem není možno ani vystavovat objednávky a uzavírat smlouvy s dodavateli! (<i>více v obecné části Pokynů v kapitole 3.1 Způsobilost výdajů</i>)
--	---

Obecná pravidla způsobilosti výdajů pro Operační program Podnikání a inovace naleznete na <http://www.mpo.cz/dokument49046.html>

5. Výběrová kritéria jsou:

- Uvedena v Příloze č. 3 Výzvy.

Doporučujeme, abyste se již před tvorbou projektu s výběrovými kritérii seznámili a zvážili podle nich možnosti úspěchu schválení podpory projektu.

6. Účast v dalších programech podpory:

Na způsobilé výdaje projektu podpořeného z tohoto programu lze poskytnout jinou veřejnou podporu, tj. veřejnou podporu dle článku 87 (1) Smlouvy o založení ES, a podporu v režimu de minimis dle Nařízení Komise (ES) č. 1998/2006 a to až do výše intenzity Mapy regionální podpory.

Příloha č. 2 – Seznam kontaktních míst

ENERGETICKÁ KONZULTAČNÍ A INFORMAČNÍ STŘEDISKA (EKIS)

PRAHA

STÚ – E, a.s.

Washingtonova 1567/25, 110 00 Praha 1
Ing. Karel Dvořáček
tel.: 221674602, fax: 224210497
e-mail: dvoracek@stu-e.cz

SEVEN, o.p.s.

Americká 579/17, 120 00 Praha 2
Ing. Tomáš Voříšek
tel.: 224252115, fax: 224247597
e-mail: ekis@svn.cz

ENVIROS, s.r.o.

Na Rovnosti 2246/1, 130 00 Praha 3
Ing. Petr Synek
tel.: 284007485, fax: 284861245
e-mail: petr.synek@enviros.cz

Spvaz podnikatelů pro využití energetických zdrojů

Na Mlejнку 781/2, 147 00 Praha 4
Ing. Jan Bouška
tel.: 244467062, fax: 244463687
e-mail: spvez@spvez.cz

RAEN spol. s.r.o.

Buzulucká 548/4, 160 00 Praha 6
Ing. Václav Šrámek
tel.: 224318049, fax: 233331817
e-mail: raen@raen.cz

EkoWATT

Bubenská 1542/6, 170 00 Praha 7
Ing. Jiří Beranovský, Ph.D.
tel.: 266710247, fax: 266710248
e-mail: info@ekowatt.cz

Tebodin Czech Republic s.r.o.

Prvního pluku 224/20, 186 00 Praha 8
Doc. Ing. Roman Povýšil, CSc.
tel.: 251038257, fax: 251038219
e-mail: povysil@tebodin.cz

Centrum stavebního inženýrství a.s. Praha

Pražská 16, 102 21 Praha 10
Ing. Jaroslav Šafránek, CSc.
tel.: 281017475, fax: 271751122
e-mail: ao@csias.cz

STŘEDNÍ ČECHY

REA Kladno, s.r.o.

Ocelářská 1777, 272 01 Kladno

Ing. Tomáš Kindl

tel.: 312246245, fax: 312645039
e-mail: t.kindl@mckinnon-clarke.com

ÚSTECKÝ KRAJ

MARTIA a.s.

Mezní 2854/4, 400 11 Ústí nad Labem
Ing. Vít Klein
tel.: 475650111, fax: 475650999
e-mail: klein@martia.cz

Středisko pro úspory energie s.r.o.

Moskevská 508, 434 01 Most
Ing. Pavel Novák
tel.: 476104189, fax: 476104563
e-mail: sue-cr@volny.cz

BOSS engineering s.r.o.

Budova DSK, Benešovo náměstí 776-13, 415 01 Teplice
Mgr. Radovan Šejvl
tel.: 517381017, fax: 517381018
e-mail: radsej@iol.cz, sejvl@bossbucovice.cz

KARLOVARSKÝ KRAJ

BIOPLAN CONSULT s.r.o.

Hlavní 27, 362 63 Dalovice
Bc. Martin Frous
tel.: 353237162, fax: 353237163
e-mail: info@bioplanconsult.cz

Jaroslav DRCHOTA

Otakara Březiny 173/14, 351 01 Františkovy Lázně
Jaroslav Drchota
tel.: 354542043, fax: 354542043
e-mail: drchota@seznam.cz

PLZEŇSKÝ KRAJ

SEAP Rokycany s.r.o.

Na Pátku 122, 337 01 Rokycany
Ing. Vlastimil Brada, CSc.
tel.: 371746011, fax: 371746020
e-mail: ekis@seap.cz

EGF, spol. s r.o.

Na Tržišti 862, 342 01 Sušice
Bc. Ing. Josef Farták
tel.: 376524211, fax: 376524211
e-mail: egf@egf.cz

JIHOČESKÝ KRAJ

EkoWATT

Žižkova 1, 370 01 České Budějovice
Ing. Karel Srdečný
tel.: 389608211, fax: 389608213
e-mail: ekowatt@cmail.cz

Energy Centre České Budějovice

Nám. Přemysla Otakara II. 87/25,
370 01 České Budějovice
Mgr. Ivana Klobušníková
tel.: 387312580, fax: 387312581
e-mail: eccb@eccb.cz

ENERGY CONSULTING o.s.

Alešova 21, 370 01 České Budějovice
Ing. Roman Šubrt
tel.: 386351778, 777196154, fax: 386351778
e-mail: roman@e-c.cz

Jan Brejcha – STE

Na Příkopech 747, 388 01 Blatná
Ing. Jan Brejcha
tel.: 383422976, fax: 383422976
e-mail: brejcha-blatna@quick.cz

EUROTHERM Tábor, spol. s r.o.

Klokotská 744, 390 01 Tábor
Ing. Petr Lapačka
tel.: 381252601, fax: 381252601
e-mail: pela@eurotherm.cz

COOP THERM spol. s r.o.

Vajgar 675/III., 377 01 Jindřichův Hradec
Ing. Štěpán Gargoš
tel.: 384372713, fax: 384372710
e-mail: gargos@cooptherm.cz

PARDUBICKÝ KRAJ

Město Svitavy

T. G. Masaryka 25, budova „C“, 568 11 Svitavy
Ing. Bc. Libor Prouza
tel.: 723410429, fax: 284861245
e-mail: libor.prouza@enviros.cz

Československá společnost pro sluneční energii

Dům techniky
Náměstí republiky 2686, 530 00 Pardubice
Ing. Ladislav Michalíčka, CSc.
tel.: 323631017, fax: 323631017
e-mail: ladislav.michalicka@vasesit.cz

KRÁLOVEHRADECKÝ

JSM HK s.r.o.

Soukenická 54/8, 500 03 Hradec Králové
Ing. Miroslav Mizera
tel.: 495 817 711, fax: 495 817 710
e-mail: jsm_hk@hka.czn.cz,
malkovsky@jsem.cz

Step TRUTNOV a.s.

Horská 289, 541 02 Trutnov
Ing. Čeněk Vašák
tel.: 499407424, fax: 499407499
e-mail: vasak@steptrutnov.cz

LIBERECKÝ KRAJ

ENVIROS, s.r.o.

Rumunská 655/9, 460 01 Liberec
Ing. Helena Bellingová
tel.: 284007496, fax: 284861245
e-mail: helena.bellingova@enviros.cz

KRAJ VYSOČINA

RENVODIN-ŠAFAŘÍK, spol. s r.o.

Vladislav 92, 675 01 Vladislav
Ing. Václav Šafařík
tel.: 519323861, fax: 519323861
e-mail: renvodin@centrm.cz

Město Žďár nad Sázavou

Žižkova 227/1, 591 01 Žďár nad Sázavou
Milan Šorf
tel.: 566688156, fax: 566621012
e-mail: milan.sorf@zdarns.cz

JIHOMORAVSKÝ KRAJ

ENERG, spol. s r.o.

Bayerova 810/44, 602 00 Brno
Mgr. Martina Novotná
tel.: 541321359, fax: 541321362
e-mail: novotna@energetik.cz

Hana Londinová

Příkop 27/2a, 602 00 Brno
Hana Londinová
tel.: 545241341, fax+tel.: 545211674
e-mail: h.londinova@quick.cz

STAVOPROJEKTA, spol. s r.o.

Kounicova 949/67, 602 00 Brno
Ing. Roman Čermák
tel.: 538711730, fax: 538711732
e-mail: cermak@stavoprojekta.cz

Mgr. Radovan Šejvl – Boss engineering

Urbáškova 185, 685 01 Bučovice
Mgr. Radovan Šejvl
tel.: 517381017, fax: 517381018
e-mail: radsej@iol.cz

Město Boskovice

Masarykovo nám. 1/2, 680 01 Boskovice
Zdeněk Hasoň
tel.: 516410427, fax: 516410427
e-mail: hason@razdva.cz

OLOMOUCKÝ KRAJ

VAE Energo s.r.o.

Heyrovského 418/2, 779 00 Olomouc
Ing. Milan Tovačovský
tel.: 585417384,
e-mail: vaeenergo@seznam.cz

Ing. Jiří Skrott

Komenského 30/14, 789 01 Zábřeh
tel.: 583416130, fax: 583416130
e-mail: sis.skrott@spk.cz

ZLÍNSKÝ KRAJ

Město Vsetín

Smetanova 1484, 755 24 Vsetín
Ing. Jiří Kovaříček
tel.: 571457107, fax: 571419278
e-mail: meps_vsetin@post.cz

Milan Mach – MALZA

Budova Magistrátu města Zlín
třída T. Bati 44, 763 02 Zlín
Milan Mach
tel.: 577105925, 777650560, fax: 577105925
e-mail: mach.malza@volny.cz

Regionální energetické centrum, o. p. s.

Vsetínská 941/78, 757 01 Valašské Meziříčí
Ing. Naděžda Lenžová
mobil: 732381428
e-mail: rec@regec.cz

MORAVSKOSLEZSKÝ KRAJ

Ing. Jiří Křupka

Nádražní 20, 702 01 Bruntál
tel.: 554706162, fax: 554706162
e-mail: ekis@mubruntal.cz

C.E.I.S. CZ, s.r.o.

Třanovice 1, 739 53 Třanovice
Ing. Vladimír Baginský
tel.: 558740250, fax: 558740250
e-mail: vladimir_b@ceis.cz

EKIS Nový Jičín

Riegrova 1942/13, 741 01 Nový Jičín
Kubešová
tel.: 556701005, fax: 556701005
e-mail: kubeso@mybox.cz

ENERGO-STEEL spol. s.r.o.

Vřesinská 66/54, 708 00 Ostrava-Poruba
Ing. Venanc Walder, DrSc.
tel.: 599527327, fax: 599527327
e-mail: energo@energo.cz

Ing. Světlana Kravčenková

Kaštanová 2030/6, 709 00 Ostrava-Mariánské
Hory
Ing. Světlana Kravčenková
tel.: 596620884, fax: 596620885
e-mail: skr@iol.cz

VŠB Technická univerzita, fa strojní

tř. 17. listopadu 15, 708 33 Ostrava-Poruba
doc. Ing. Mojmír Vrtek, Ph.D.
tel.: 597324425, fax: 596915315
e-mail: mojmir.vrtek@vsb.cz

Energetická konzultační a informační střediska

Konzultační dny

Pondělí a středa od 13.00 – 17.00 hodin

Příloha č. 3 – Studie proveditelnosti (osnova)

Studii proveditelnosti prosím předkládejte v maximálním rozsahu 35 stran.

1. Identifikační údaje žadatele o podporu

- 1.1 Obchodní jméno, Sídlo, IČ/DIČ, Osoba oprávněná jednat jménem žadatele
- 1.2 Kontaktní osoba
- 1.3 Zpracovatel studie proveditelnosti
- 1.4 Popis projektu (uveden v registrační žádosti doplněn o soulad projektu s cíli programu Eko-energie)
- 1.5 Stručná charakteristika předkladatele projektu (max. 250 slov)
 - 1.5.1 Hlavní předmět podnikání, předmět podnikání, na který je zaměřen projekt
 - 1.5.2 Stručná historie a současnost
 - 1.5.3 Vlastnictví certifikátů a osvědčení firmy žadatele i zaměstnanců žadatele (ISO, TS, VDA, GLP/GMP apod.)
- 1.6 Doposud realizované projekty (i nepodporované z EU či veřejných zdrojů) v horizontu 10 let
- 1.7 Plánované projekty
- 1.8 Udržitelnost projektu (žadatel popíše, jak bude projekt pokračovat ve střednědobém horizontu)
- 1.9 Shrnutí za kapitolu – pokud možno v tabulce

2. Podrobný popis projektu

- 2.1 Charakteristika projektu a jeho soulad s podmínkami programu
 - 2.1.1 Specifikace předmětu projektu (co je přínosem projektu, v čem je jedinečný pro firmu, region, v rámci EU?)
 - 2.1.2 Stručný popis podstaty projektu a jeho etap – obsahuje komplexní popis hlavních charakteristik projektu a jeho etap.
 - 2.1.3 Popis cílů, kterých má být dosaženo. Splnění závazného ukazatele, vliv projektu na monitorovací ukazatele, další výstupy.
- 2.2 Lidské zdroje pro zabezpečení realizace projektu (znalosti a zkušenosti s realizací obdobných projektů v horizontu 10 let)
- 2.3 Shrnutí za kapitolu (maximálně 1000 znaků)

3. Technická specifikace projektu

- 3.1 Podrobná specifikace parametrů pořizované technologie, porovnání se stávajícím (výchozím) stavem
- 3.2 Dopad projektu na životní prostředí – popis veškerých kladných i negativních vlivů, které plynou z realizace projektu v jeho jednotlivých etapách.
- 3.3 Shrnutí za kapitolu (maximálně 1000 znaků)

4. Časový harmonogram projektu

- Zahájení projektu
- Ukončení projektu
- Členění do etap
- Udržitelnost projektu po jeho ukončení

5. Finanční analýza projektu

- 5.1 Základní ekonomické ukazatele
- 5.2 Náklady a výnosy spojené s projektem (výstupem je tabulka obsahující veškeré náklady spojené s projektem v členění na provozní a investiční a veškeré výnosy spojené s projektem; to vše dle jednotlivých let realizace projektu)
- 5.3 Zdroje financí (tabulka obsahující veškeré finanční zdroje, které budou uvedeny ve vztahu k bilanci investičních a neinvestičních potřeb v členění na vlastní zdroje žadatele, jiné privátní zdroje, úvěry poskytnuté bez státní záruky, se státní zárukou, zdroje z národních dotačních titulů, celkové národní příspěvky, dále EU granty a případně další zdroje nadnárodní (úvěry od EIB, Bondy apod.)
- 5.4 Zajištění dlouhodobého majetku – vymezení struktury dlouhodobého majetku, určení výše investičních nákladů, problematika servisních podmínek a případného znovupořízení, amortizační schéma apod.

5.5 Řízení pracovního kapitálu (oběžný majetek) – vymezení struktury a velikosti oběžného majetku, jaké druhy materiálu, nedokončené výroby, výrobků a zboží bude nutné skladovat a v jakých objemech, vzniklé pohledávky resp. krátkodobé závazky, náročnost projektu na držbu hotovostních prostředků a jejich řízení.

5.6 Finanční plán a analýza projektu – komplexní finanční zohlednění předchozích bodů v následující struktuře:

a) Základní kalkulace a analýza bodu zvratu

i) Kalkulace

ii) Analýza bodu zvratu

b) Finanční plán

i) Plán průběhu nákladů a výnosů

ii) Plánované stavy majetku a zdrojů krytí

iii) Plán průběhu cash flow (příjmů a výdajů)

5.7 Hodnocení efektivity a udržitelnosti projektu – vyhodnocení projektu pomocí kritériálních ukazatelů kalkulovaných z finančních toků (resp. nákladů, výnosů) jako např. NPV, IRR, Doba návratnosti, Index rentability a finanční analýza projektu.

5.8 Řízení rizik (citlivostní analýza) – vymezení největších zdrojů rizika v projektu, uvedení jejich pravděpodobností a event. opatření na jejich snížení, výsledky citlivostní analýzy.

Závěr

Podrobné závěrečné hodnocení projektu - komplexní a propracovaný závěr, který zahrnuje výsledné posouzení projektu ze všech uvažovaných hledisek a vyjádření k realizovatelnosti a finanční rentabilitě projektu.

Pozn.:

Struktura, podrobnost a nákladnost zpracování jednotlivých témat není z podstaty věci u každého projektu stejná. Je třeba vždy důsledně respektovat záměr projektu a věnovat se nejvíce těm problémům, které jsou právě pro jeho realizovatelnost nejvýznamnější. Proporce naplnění jednotlivých kapitol finální studie proveditelnosti je vždy závislá na charakteristice projektu.

Studie proveditelnosti musí být v souladu s doporučenou optimální variantou Energetického auditu. V případě, že doporučená optimální varianta obsahuje více opatření než je obsahem projektu, je nutné studii proveditelnosti doplnit o krycí list Energetického auditu obsahujícího údaje realizovaných opatření.

Příloha č. 4 – Pravidla způsobilosti výdajů – zvláštní část pro program Eko-energie – Výzva I

1. Způsobilé výdaje pro program EKO-ENERGIE

Druh způsobilých výdajů	LIMITY	Může čerpat		Výskyt ve výzvách 2007
		MSP	VP	
nákup pozemků	Max. 10 % z celk. skutečných způs. výdajů	X	X	X
úpravy pozemků		X	X	X
inženýrské sítě a komunikace ke stavbám		X	X	X
nákup staveb	Max. 10 % z celk. skutečných způs. výdajů	X	X	X
projektová dokumentace		X	X	X
inženýrská činnost ve výstavbě		X	X	X
technické zhodnocení staveb		X	X	X
novostavby		X	X	X
hardware a sítě		X	X	X
ostatní stroje a zařízení		X	X	X
software a data	Pro velké podniky max. 50 % z celkových skutečných investičních způsobilých výdajů	X	X	X
povinná publicita		X	X	X

2. Zvláštní ustanovení pro způsobilé výdaje v programu EKO-ENERGIE

nákup pozemků	Jen do maximální výše 10 % z celkových skutečných způsobilých výdajů.
nákup staveb	Jen do maximální výše 10 % z celkových skutečných způsobilých výdajů.
projektová dokumentace	Jen projektová dokumentace stavby.
hardware a sítě	Pouze pokud jde o vybavení nezbytné k provozu strojů a zařízení zahrnutých do způsobilých výdajů projektu.
ostatní stroje a zařízení	Způsobilé nejsou výdaje na nákup použitých strojů, zařízení a náhradních dílů. U nově instalovaných zařízení a komponent se musí jednat o první uvedení do provozu (tj. zařízení dosud nebylo předmětem odpisu) a zařízení nesmí být v době instalace starší tří let.
software a data	Pouze řídicí software ke strojům a zařízením zahrnutým do způsobilých výdajů projektu. Hodnota této položky pro velké podniky max. 50 % z celkových skutečných investičních způsobilých výdajů.

SEZNAM POUŽITÝCH ZKRATEK

CI	CzechInvest
CZ-NACE	Odvětвовá klasifikace ekonomických činností
ČS	Člen seskupení
CT	Czech Trade
DZ	Doplňující zpráva
EU	Evropská unie
FÚ	Finanční úřad
FV	Finanční výkaz
GIS	Geografický informační systém
HK	Hodnotitelská komise
IT	Informační technologie
MF	Ministerstvo financí
MMR	Ministerstvo pro místní rozvoj
MPO	Ministerstvo průmyslu a obchodu
MSP	Malý a střední podnik
MZ	Monitorovací zpráva
NUTS	Nomenklaturní územní jednotka
OP	Operační program
OPPI	Operační program Podnikání a inovace
PCZ	Průběžná čtvrtletní zpráva
PDA	Personální digitální asistent
PEZ	Průběžná etapová zpráva
PŽ	Plná žádost
RK CI	Regionální kancelář Czechinvest
RŽ	Registrační žádost
ŘO OPPI	Řídicí orgán Operačního programu Podnikání a inovace
SF	Strukturální fondy
SW	Software
VP	Velký podnik
VŠ	Vysoká škola
ZZ	Závěrečná zpráva
ŽoPI	Žádost o platbu